



*Association inter-villages ZORAMB NAAGTAABA*

**FERME PILOTE de GUIE (FPG)**

*Eau, Terre, Verdure.*

# Rapport d'activité 2013 de la Ferme pilote de Guiè



Rapport réalisé par :  
Les responsables de section  
et leurs adjoints,  
sous la direction de :  
Henri GIRARD  
Directeur

Mars 2014

# AZN

*Association inter -Villages ZORAMB NAAGTAABA  
(Guiè, Kouïla, Bélé, Doanghin, Douré, Babou, Lindi, Namassa, Samissi, Cissé-Yargho)*

Siège :  
*Village de Guiè, Département-Commune de Dapélogo,  
Province d'Oubritenga, Région du Plateau Central*

Adresse postale:  
01 BP 551  
Ouagadougou 01  
BURKINA FASO

Site web: [www.azn-guie-burkina.org](http://www.azn-guie-burkina.org) ou [www.eauterreverdure.org](http://www.eauterreverdure.org)

*Association n° 95 – 021 / MAT / POTG / AG  
(Parution au Journal Officiel du 11 avril 96)*



Notre rapport annuel 2013 présente les activités réalisées entre janvier et décembre 2013. Les chiffres du bilan financier et du bilan matériel de cet exercice 2013 concluront ce rapport.

Etant donné la participation de plusieurs partenaires sur l'ensemble de nos activités, nous ne pouvons pas citer l'intervention précise de chacun. Certains nous appuient avec des choses visibles (*fourniture de matériel, construction de bâtiments*), d'autres financent des aspects moins visibles (*frais généraux, salaires*). Nous nous limiterons donc à ne citer les noms des partenaires que dans le bilan financier et dans le bilan matériel (*valorisation des dons reçus en nature*).

Les crédits photos du rapport sont : AZN et TERRE VERTE, ainsi que des visiteurs nous ayant offert leurs photos.

## Les activités de la FPG en 2013

A l'instar de l'Afrique sahélienne de l'Ouest, la pluviométrie 2013 a été mitigée, ni excellente ni mauvaise ! Il en résulte des rendements plutôt moyens mais en progression pour les adeptes du zaï.

### I - FORMATIONS ET EXPERIMENTATIONS AGRICOLES (SECTION ENCADREMENT TECHNIQUE)

---

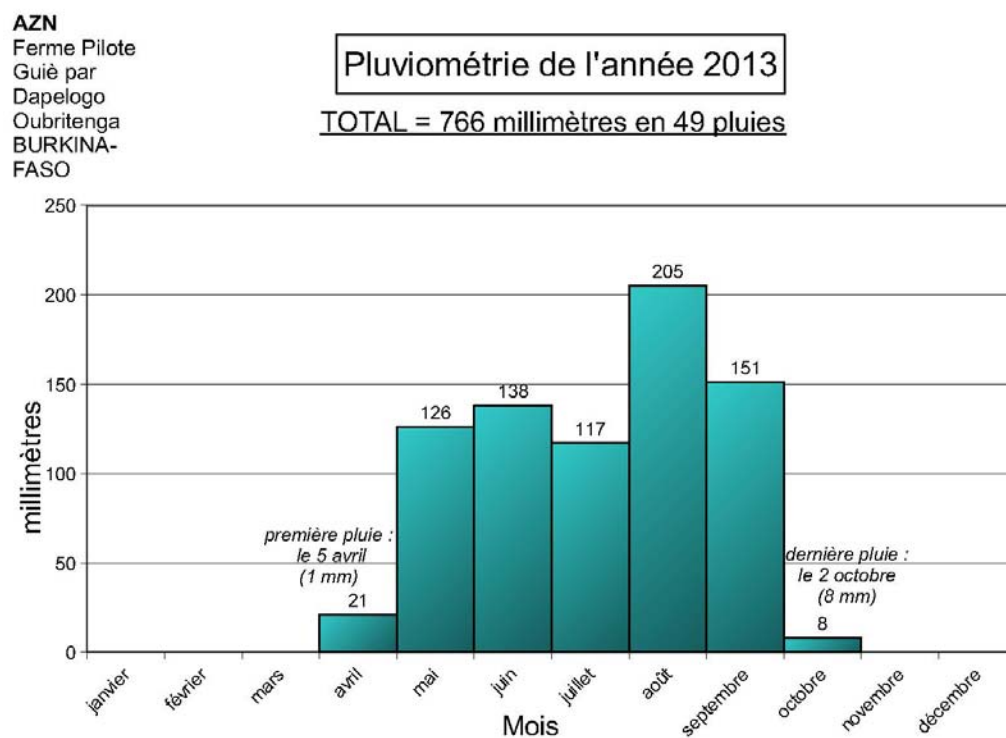
Ces deux missions essentielles du développement agricole sont confiées à la section «Encadrement technique» qui a en charge les essais culturaux et l'animation technique et organisationnelle des agriculteurs.





## 1. BILAN AGRO PLUVIOMETRIQUE 2013

Les deux tableaux ci-après nous présentent le cumul mensuel de cette pluviométrie, puis la répartition à l'intérieur de chaque mois.



(1 millimètre (mm) d'eau correspond à 1 litre d'eau par mètre carré)

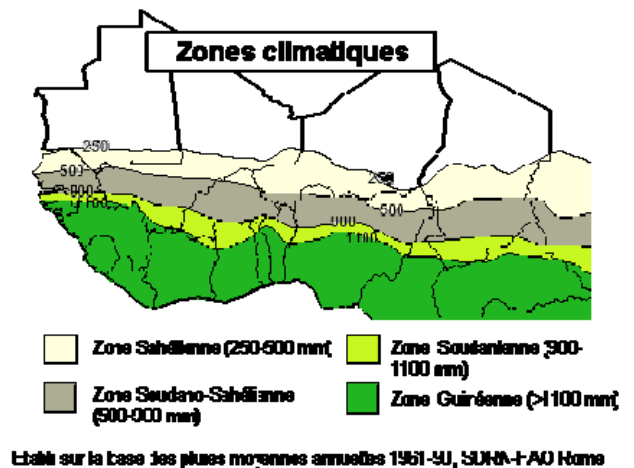


MOIS	REPARTITION MENSUELLE DES PLUIES 2013																															TOTAUX
	(pluie par date, avec totalisation en fin de mois) (mm = millimètres / jrs=jours)																															
	dates	1	2	3	4	5	6	7	8	9	10	11	12	13	14	15	16	17	18	19	20	21	22	23	24	25	26	27	28	29	30	
Janvier	dates																															0
	mm de pluie																															0
Février	dates																															0
	mm de pluie																															0
Mars	dates																															0
	mm de pluie																															0
Avril	dates					5						12						18				22										4 jrs
	mm de pluie					1						6						6				8										21
Mai	dates															16				20				24		26	27			30		6 jrs
	mm de pluie															65				4				5		18	25			9		126
Juin	dates							8			11				15								24				27		29			6 jrs
	mm de pluie							25			4				11								43			22		33				138
Juillet	dates		2			5		7		10				14			17				21			24				28				9 jrs
	mm de pluie		20			35		4		1				3			6				23			17				8				117
Août	dates	1	2			5	6	7	8			12						18			21		23			26			29			12 jrs
	mm de pluie	16	4			13	41	7	21			26						3			23		30			12			9			205
septembre	dates	1	2	3	4		6					11	12		14			17			21									30		11 jrs
	mm de pluie	4	3	8	2		4					40	24		7			14			22									23		151
octobre	dates		2																													1 jr
	mm de pluie		8																													8
novembre	dates																															0
	mm de pluie																															0
décembre	dates																															0
	mm de pluie																															0

## Analyse :

A Guiè, la pluviométrie de cette année 2013 a été précoce puis imparfaitement répartie dans le temps (3 poches de sécheresse et une fin précoce elle aussi).

- La première bonne pluie (*estimée utile pour l'agriculture*) est survenue le 16 mai (65 mm), représentant 52 % de la pluviométrie de ce mois. Elle sera aussi la plus grosse de toute l'année. Les agriculteurs qui ont cru en cette pluie précoce, n'ont pas eu de regret car elle fut rapidement suivie de pluies satisfaisantes pour un bon démarrage de la végétation.
- Juillet a connu un manque de pluies efficaces entre le 5 et le 21 ; faisant de lui un mois moins pluvieux que juin et pénalisant les rares agriculteurs en retard dans leur travaux.
- Août et septembre ont été satisfaisants, avec toutefois une poche de sécheresse fin septembre, augurant une mauvaise fin de saison.
- La dernière bonne pluie est celle du 30 septembre ; suivie d'une seule pluie de 8 millimètres le 2 octobre.
- La saison « utile » a donc duré 4 mois et  $\frac{1}{2}$  (16 mai au 30 septembre), avec une « pluviométrie utile » de 737 mm en 44 pluies, soit 16,75 mm en moyenne par pluie de la période « utile » ; ce qui représente une bonne durée pour la végétation.
- L'ensemble de la pluviométrie (766 mm) est tombé en 49 pluies (53 en 2012), soit une moyenne de 15,63 mm par pluie.
- Nous avons enregistré 6 pluies inférieures ou égales à 3 mm.
- Une bonne pluie tombe en moyenne sur une heure.
- Guiè est situé dans la zone climatique dite soudano-sahélienne.



Cette année 2013 a donc connu une situation agro-pluviométrique satisfaisante pour qui a su la prendre à temps.

## 2. PARCELLES EXPERIMENTALES DE LA FPG

---

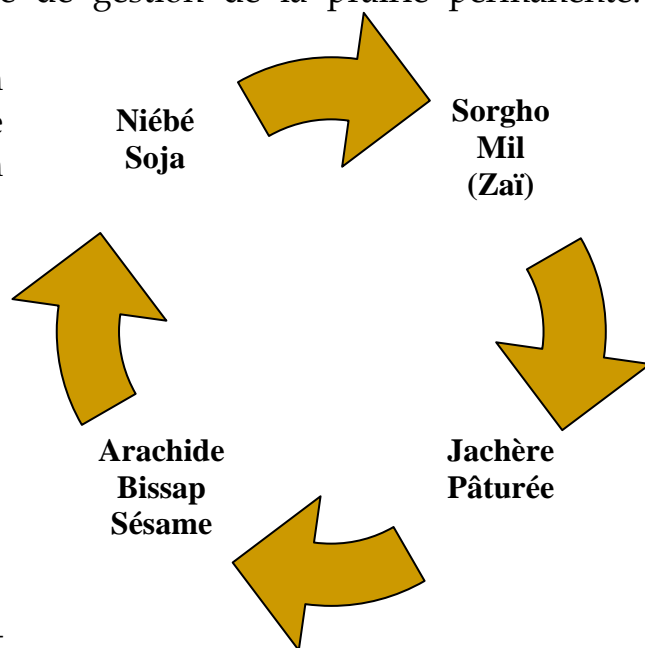
Ces parcelles expérimentales sur lesquelles nous travaillons depuis 2001, sont au coeur du périmètre de Guiè/Tankouri. Dans les mêmes conditions que les autres bénéficiaires de ce périmètre bocager, nous travaillons à mettre au point notre système agro-sylvo-pastoral intensif. Il s'agit ici d'intensification bioécologique ; précision importante car on peut cultiver des productions biologiques tout en dégradant le milieu naturel (*dégradation de la nappe phréatique, érosion du sol et de son humus*).

Rappelons les objectifs qui sont poursuivis dans ces champs :

- Tester in situ les techniques que nous proposons aux agriculteurs (*zaï mécanisé, rotation culturale, pâturage rationné à la clôture électrique, haies vives, arbres de haut jet dans l'axe des champs*),
- Essayer de nouvelles idées et affiner les anciennes,
- Former les apprentis de la ferme,
- Permettre aux nombreux visiteurs de découvrir les résultats de nos travaux.

Ce lot de 3,84 hectares est divisé en 6 parcelles de 160 X 40 mètres qui sont utilisées comme suit :

- 1 parcelle est consacrée à une expérience de gestion de la prairie permanente.
- 2 parcelles sont consacrées à l'expérimentation/démonstration d'une rotation culturale sur 4 ans incluant la jachère.



- 3 parcelles sont confiées aux apprentis dont chaque promotion développe une rotation culturale sur 3 ans incluant la jachère.

En dehors de la prairie permanente, les 5 autres parcelles ont été divisées en 2 pour obtenir 10 champs expérimentaux de 3.000 m<sup>2</sup> chacun. La prairie permanente et les jachères pâturées servent à nos expériences sur le pâturage rationné à la clôture électrique.

### 3. RENDEMENTS CEREALIERS 2013

Les rendements céréaliers moyens obtenus ont été les suivants (*tous les rendements sont donnés en kilogramme/hectare<sup>1</sup>*) :

#### Rendements céréaliers 2013 (*mil et sorgho*) des parcelles de la FPG.

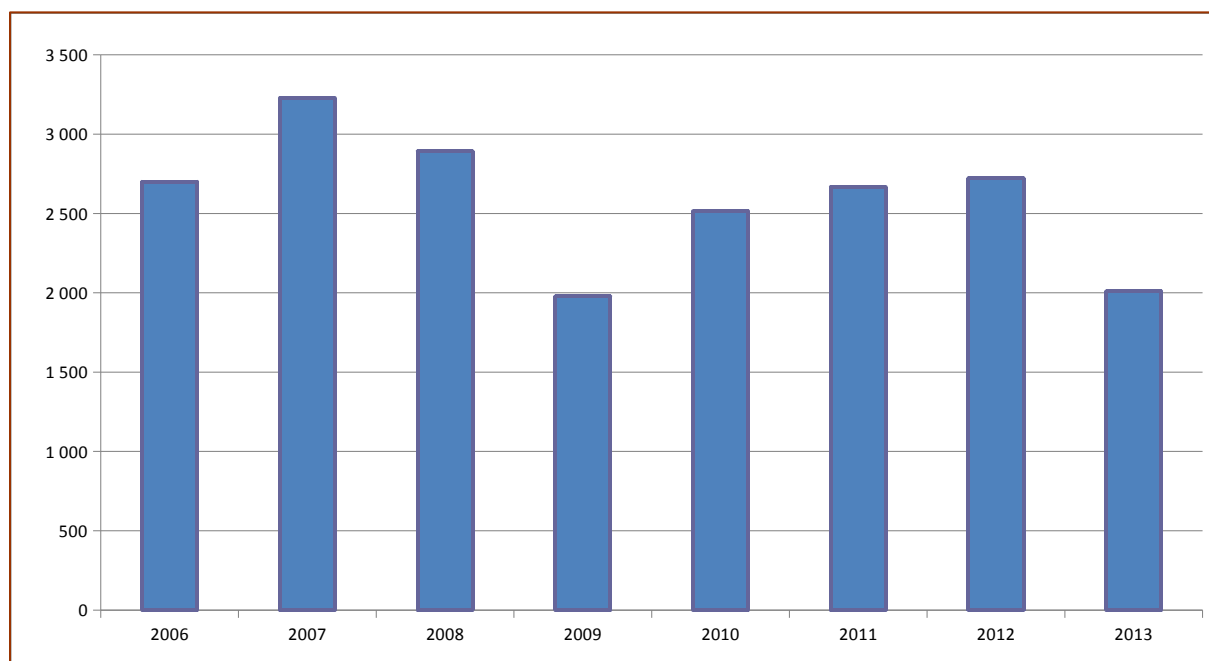
Productions	<b>Rendements 2013</b> (kg/ha)	Rendements2012 (kg/ha)	Rendements2011 (kg/ha)
Sorgho traditionnel ( <i>variété locale</i> )	<b>2 007</b>	2 723	2 667
Mil traditionnel ( <i>variété locale</i> )	<b>1 294</b>	2 675	2 020

Nos rendements n'ont pas bien profité de cette pluviométrie décalée ; précoce en juin, puis déficitaire en juillet, affaiblissant la croissance des plantes, particulièrement du mil qui est retombé au niveau de rendement des champs traditionnels. Il faut aussi tenir compte du fait que ce champ n'avait pas connu le zaï depuis 7 ans (*ancienne rotation longue*).

Bien que ces rendements ne soient pas catastrophiques, nous en sommes un peu déçus par rapport à nos objectifs mais si avec la nature on ne maîtrise pas tout, en la prenant de la bonne manière, on en tire toujours au moins de quoi s'en sortir.

#### Evolution des rendements du sorgho de nos champs expérimentaux.

Pour cette année, comme pour 2009, nous pouvons parler d'accident de rendement.



<sup>1</sup> L'hectare est l'unité de surface agricole, qui représente l'équivalent d'un carré de 100 mètres de coté.



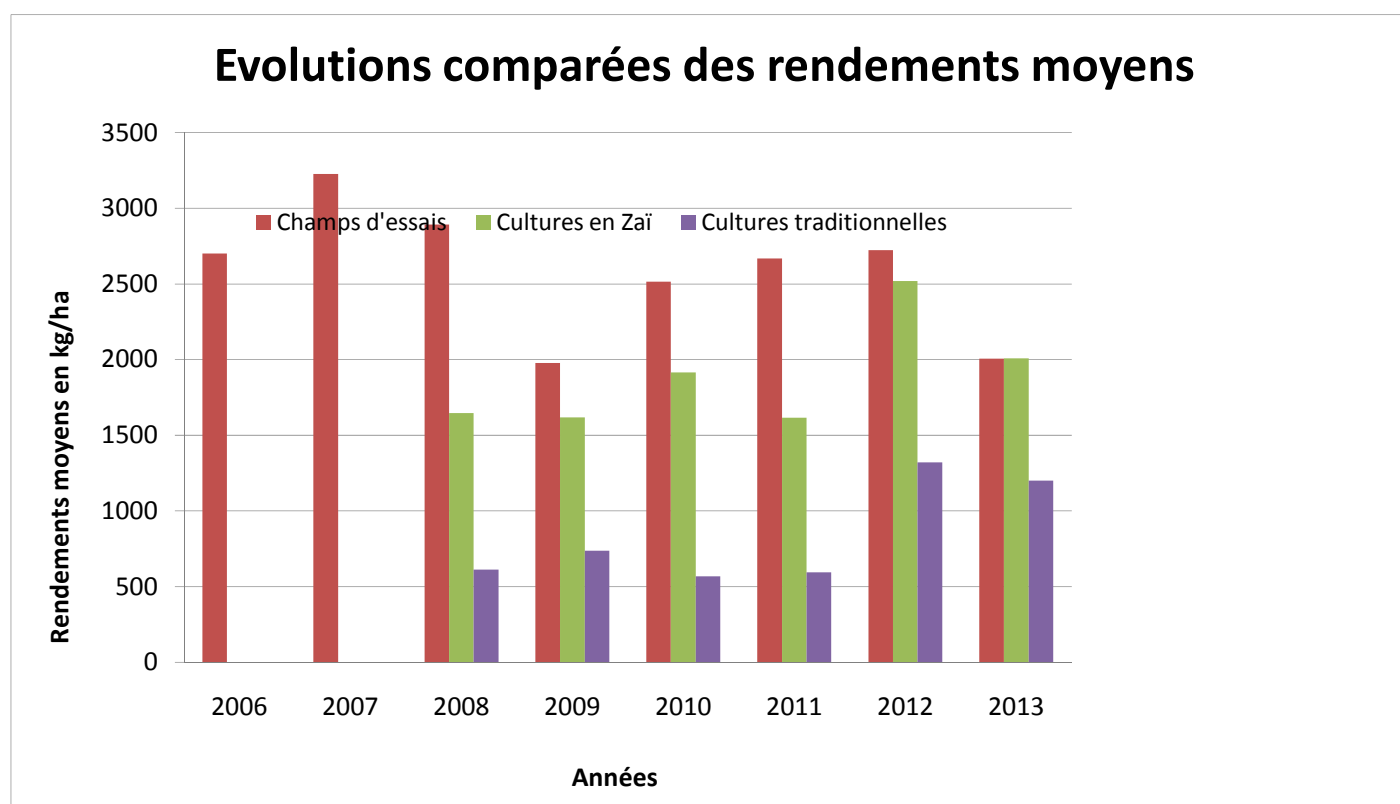
## Rendements du sorgho chez les agriculteurs de la zone (culture zaï et culture traditionnelle).

Méthodes de production	<b>Rendements moyens 2013 (kg/ha)</b>	<i>Rendements moyens 2012 (kg/ha)</i>	<i>Rendements moyens 2011 (kg/ha)</i>	<i>Rendements 2010 (kg/ha)</i>
Culture en méthode zaï	<b>2 009</b>	2 520	1 615	1 916
Champs en culture traditionnelle	<b>1 201</b>	1 320	595	568

Cette année, les champs en culture traditionnelle ont maintenu leurs bons rendements de 2012. Les tristes expériences de 2010 et 2011 sont restées fraîches dans les mémoires et l'effort de 2012 a été prolongé en 2013. De leur côté, les adeptes du zaï, eux, n'ont pas su répéter leur prouesse de 2012.

### Evolution comparative des rendements du sorgho dans la zone de Guiè

Le tableau ci-après montre l'évolution comparative des rendements pour les cultures avec et sans zaï, en les situant par rapport aux rendements de la ferme pilote dans ses champs d'essai.



#### 4. FORMATION DES AGRICULTEURS

---

L'équipe des animateurs a pour mission d'assurer le lien entre la ferme et les agriculteurs des villages membres de l'AZN, ceux qui travaillent dans les périmètres bocagers tout comme ceux qui ont des initiatives individuelles et également les jardiniers des jardins pluviaux.

Ce lien a pour but de permettre :

- Une **sensibilisation** à la préservation de l'environnement (*lutte contre les feux de brousse, la divagation des animaux et l'écobuage*),
- Une **mobilisation** pour les travaux communs d'entretien dans les périmètres (*pare-feux, chemins, clôtures, portes, surveillance, etc.*),
- Des **expérimentations et démonstrations** in situ, au sein des périmètres, dans les champs des agriculteurs pilotes choisis par chaque groupement foncier,
- Amener un réel développement de l'agriculture locale par **l'adoption de nouveaux savoir-faire** par les agriculteurs (*compostage, paillage, zai, etc.*).

L'équipe est formée de 4 personnes permanentes mais elle peut s'adjoindre d'autres compétences pour mener à bien certaines tâches (*encadrement des paysans pilotes, développement du pâturage rationnel*).

La section encadrement/animation a bénéficié en 2013 d'un renforcement de ses capacités opératoires (*moyens de déplacement, formation*) ; ce qui lui donne plus de présence auprès des agriculteurs.



## Tableau annuel des activités des animateurs

Activités	Période	Lieu / quantité	Observation
Réunions préparatoires	janvier à février	16 réunions dans les périmètres et jardins	Participation insuffisante des bénéficiaires qui ont tendance à oublier leurs champs à cette période de l'année !
Tracé des axes des champs pour les arbres de haut jet ( <i>agroforesterie</i> )	février à avril	Tankouri, Cissé-Yargho ; 63 axes ont pu être tracés	Cela avance lentement du fait que le terrain doit être préparé par l'agriculteur avant d'intervenir.
Nettoyages des chemins et des pare-feu	janvier à avril pour les chemins ; octobre à décembre pour les pare-feu	6 périmètres bocagers	Bonne participation pour les pare-feu mais moins bonne pour les chemins, engendrant alors un accès difficile aux champs.
Formations : zaï, paillage, taille des haies-vives, semis directs, réparation des clôtures.	janvier à décembre	Cissé-Yargho, Doanghin, Douré, Guiè ( <i>Tankouri, Kankamsin &amp; Zemstaaba</i> )  Périmètres : 6 Jardins : 19	Bonne participation pour le Zaï Paillage : moyen bonne Semis directs : bonne participation Réparation des clôtures : la participation est aussi moyenne ; les gens ne viennent pas tous en même temps
Visite d'échange entre les différents bénéficiaires des jardins aménagés.	août et septembre	Douré, Bélé, Lindi 4 jardins	Les échanges entre bénéficiaires de l'année dernière ont permis une amélioration.
Désherbage des jeunes arbres et arbustes	juillet et août	Haies-vives des jardins et périmètres ( <i>haies mixtes et simples</i> ) ; arbres d'axe des champs.	Les bénéficiaires ont commencé à comprendre l'utilité du désherbage des jeunes plantes qui permet aux arbres de croître plus vite
Primes d'excellence	juin pour le paiement de 2012 et juillet pour les enquêtes de 2013.	Dans les 6 périmètres bocagers, soit 206 bénéficiaires / 2760 plants et 230 sacs de compost remis.	L'application des critères de la prime connaît des améliorations notoires remarquées par les enquêteurs. En 2013 nous avons transformé les primes en remplaçant l'argent par des intrants ( <i>arbres, compost</i> ).
Pesée de rendement	octobre et novembre	Villages participants : Guiè, Kouïla, Bélé, Doanghin, Babou, Lindi, Samissi, Cissé-Yargho et Douré.	Cette année les rendements étaient moins bons qu'en 2012, mais encore satisfaisants.
Pâturage à l'aide de la clôture électrique dans les périmètres bocagers.	Toute l'année sauf les mois de mai et juin, afin de laisser la jeune herbe s'implanter.	Dans les grands périmètres bocagers : Douré, Doanghin, Guiè/Tankouri, Cissé-Yargho	Activité en bonne progression.
Accueil de visiteurs	Durant toute l'année	Principalement la ferme pilote et les champs d'essai de Guiè/Tankouri.	Nous avons toujours plus de visiteurs avec qui nous avons de bons échanges, enrichissants de part et d'autre.
Formation des formateurs en Animation	Décembre Du 02/12/au 7/12/13	Guiè les participants : 16, venant de Guiè, Goëma, Filly et Koudougou ( <i>nous avons invité l'animateur de l'APAF <a href="http://www.ong-agroforesterie.org">www.ong-agroforesterie.org</a></i> )	Nous avons été tous très satisfaits de la formation car cela va nous permettre de bien faire notre travail d'animation dans des différents sites.

## 5. LES APPRENTIS DE LA FPG (CFAR) :

Le CFAR (*Centre de Formation des Aménageurs Ruraux*), a encore changé de responsable en novembre 2013 ; le nouveau coordonnateur est Banfo TOE, technicien agricole de profession.



Après les difficultés de 2012, le CFAR a retrouvé un rythme paisible en 2013. L'année a commencé avec un recrutement pour remplacer les élèves démissionnaires de 2012. Nous avons pu en recruter 7 qui, avec les 5 restant de la promotion 2012, ont formé une nouvelle promotion appelée 2012/2013. Et tout au long de l'année 2013, nous nous sommes préparés pour le recrutement suivant prévu pour janvier 2014. Cette préparation a essentiellement consisté à développer la communication.

N'ayant qu'une promotion à charge, le CFAR a pu affermir ses bases durant l'année 2013, notamment par la construction de ses premiers locaux (*jusqu'alors, nous utilisons des bâtiments d'autres programmes de l'AZN : dortoirs, salles de classes*). Ces premiers locaux sont :

- Un bâtiment à étage (*salles de classe au rez-de-chaussée et dortoir à l'étage*). Ce chantier est en cours actuellement.



- Un dortoir temporaire pour les filles (*leur dortoir définitif n'étant pas encore financé*)





L'organisation de l'apprentissage n'a pas changé en 2013, ni le règlement intérieur mais les cours du soir ont été améliorés par l'ajout de 3 matières : anglais, biologie et culture générale.

La formation pratique au sein des sections de la ferme pilote s'est bien passée, ainsi que les travaux en groupe (*informatique, confection du grillage, réparation des vélos, théâtre, ballades à pieds, randonnés à vélo, réalisation d'exposés*).

La mise en place de toutes ces activités a pour but de leur permettre de recevoir une formation polyvalente, d'une part pour acquérir l'ensemble des compétences nécessaires pour pouvoir travailler dans les fermes pilotes mais également pour comprendre le monde qui les entoure et prendre les mesures nécessaires à la sauvegarde de l'environnement de leurs régions.



## 6. LES RURALIES 2013 :

---

Les Ruralies 2013 (*fête de la ruralité*), la douzième édition de cette manifestation annuelle depuis 2002, ont eu lieu le samedi 23 novembre, avec pour thème ; **«préservons nos routes et chemins ruraux, pour un développement harmonieux de nos campagnes»**. Le développement des routes est souvent négligé dans les villages et entre les villages. Alors que ce sont des bases à poser pour un développement harmonieux de nos campagnes. En effet, le Burkina est un pays qui se construit et si les routes ne sont pas rapidement tracées bien droites, les générations futures auront du mal à le faire car les maisons seront construites anarchiquement dans les villages.

Les gagnants du concours agricole 2013 ont été :

- Pour le prix du meilleur périmètre bocager : le périmètre de Guiè/Tankouri dont chaque membre aura droit en 2014 à un passage gratuit du sous-soleur dans son champ.
- Pour le prix du meilleur agriculteur des périmètres bocagers : Simane SORE du village de Cissé-Yargho qui a reçu une charrette de qualité d'une valeur 150 000 Fcfa.
- Concernant le concours zaï, le gagnant 2013 a été Monsieur Antoine OUEDRAOGO du village de Bélé qui a été récompensé avec une mobylette d'une valeur de 500.000 Fcfa.
- Cette année, TERRE VERTE a initié un prix spécial pour récompenser des personnes qui se sont consacrées au développement de l'agriculture sahélienne. Ce prix, un parc à bétail moderne, a été remis à Monsieur Pamoussa ZIDA, ancien encadreur des services agricoles et qui s'est installé depuis une vingtaine d'années à Guiè.

Ci-après, le témoignage de Pamoussa ZIDA :



*Quand à moi c'est une grande fête, c'est l'occasion pour les agriculteurs de savoir qu'ils sont importants et sans l'agriculture les autres ne pourront pas vivre. Si je prends l'exemple du zaï, du wégoubri, ces plantations montrent à l'agriculteur qu'il est important de se soucier de l'entretien de l'environnement. Nous notons l'importance de la présence de l'AZN dans cette zone et tous ceux qui veulent en témoigner peuvent venir visiter ce qui se fait ici. Cette journée a été une grande surprise pour moi d'avoir ce cadeau spécial que je viens d'avoir. C'est un coup de pousse qu'ils viennent de me faire pour m'encourager à aller de l'avant et je profite pour les remercier et souhaite le progrès de cette association ainsi que l'ONG TERRE VERTE. Je vous remercie.*



## II - AMENAGEMENT DES ESPACES RURAUX

(SECTION CAF : CELLULE D'AMENAGEMENT FONCIER)

---

La section CAF (*Cellule d'Aménagement Foncier*) a la charge d'assurer l'étude de faisabilité, la conception et la réalisation des aménagements de l'espace rural : remembrement, embocagement, clôture et aménagement paysager des espaces communautaires et des jardins familiaux, réalisation de routes et de chemins ruraux, ainsi que des bullis et des mares.

### 1. AMENAGEMENT DU BULLI-ROUTE DE CISSE-YARGHO

---

Ce bulli route vise plusieurs objectifs :

- Faciliter la liaison routière directe entre Guiè et Cissé-Yargho (*un grand bas-fond isolant ce village en saison pluvieuse*).
- Protéger la clôture du périmètre bocager contre les courants d'eau dévastateurs comme celui de 2008.

Le chantier s'est bien passé. Il a permis à 82 équipes (*soit environ 250 personnes*) de bénéficier d'un travail entre janvier et mai.



Nous avons quand même un souci avec la qualité de la terre extraite du bulli. Elle est trop sableuse, ce qui rend l'ouvrage fragile face au ruissellement. Nous sommes donc en train d'appliquer à la digue un revêtement de terre latéritique.

## 2. NOUVEAUX TERRAINS DE LA FERME PILOTE À LINDI ET SAMISSI

---

La ferme de production de l'AZN à Lindi poursuit son développement (*confère rapport 2011 & 2012*). Avec beaucoup de retard dû à la livraison du grillage et des piquets, la clôture a enfin pu être posée en octobre. En tout c'est 4.122 mètres de grillage qui entourent un domaine de 96 hectares dont nous avons également pu commencer l'aménagement intérieur afin de poursuivre la mise en valeur en 2014 (*un premier champ de 3 hectares ayant été cultivé en 2013*). Les champs de cette ferme seront différents de ceux des périmètres, ici l'objectif étant de mettre en place une production à l'échelle des besoins de l'association.



A Samissi l'aménagement n'a pas pu se mettre en route faute de grillage et de piquets. Nous nous sommes contentés de maintenir les pare-feu en état.

## 3. ZAÏ LINEAIRE POUR HAIES VIVES

---



Pour la clôture de la ferme de Lindi, nous avons testé un nouveau dispositif d'implantation de haie mixte, visant à éviter les variations de reprise des plants. En effet nous avons constaté que la haie vive n'a pas une croissance régulière sur toute sa longueur, la croissance se présente en vague selon les caractéristiques du terrain (*profondeur et/ou nature du sol*). Nous avons donc appliqué la technique du zaï à nos plantations de haies.

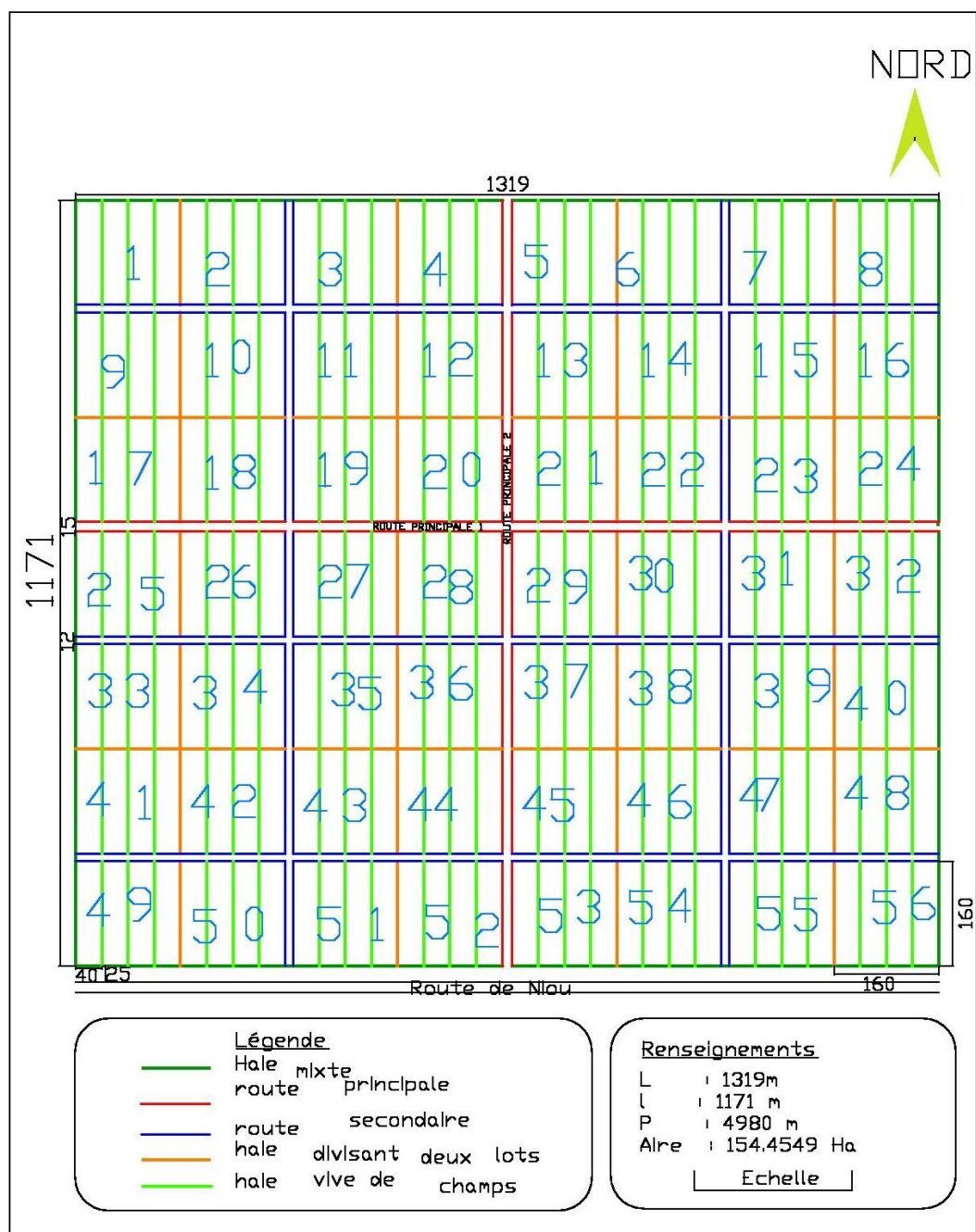
Nous utilisons deux sortes de compost pour ce zaï linéaire : le compost de broussailles et le compost urbain (*acheté à Ouagadougou*). Le résultat est encourageant pour la première année, comme le montre les photos. Mais il faudra bien sûr le recul de plusieurs années pour conclure sur cette technique.





#### 4. ETUDE DE NOUVEAUX PERIMETRES BOCAGERS

Nous avons achevé l'étude du périmètre de Guiè/Tansobodogo qui est maintenant en attente de financement (confère programme annuel 2014 sur le site [www.eauterreverdure.org](http://www.eauterreverdure.org)). Les travaux d'arpentage (peu coûteux) sont en cours en ce début 2014.



## 5. REBOISEMENTS EN SAISON PLUVIEUSE

Dans l'ensemble la campagne de reboisement s'est faite dans de bonnes conditions pluviométriques mais nous n'avons pas pu planter tous les arbres programmés pour 2013, du fait du retard de l'installation de la clôture de Lindi.

SITES	NOMBRE DE PLANTS	ESPECES
Clôture mixte du périmètre de Lindi	3230	<i>Cassia sieberiana</i>
	643	<i>Combretum micranthum</i>
Clôture mixte du périmètre de Cissé-Yargho	969	<i>Cassia sieberiana</i>
	57	<i>Combretum micranthum</i>
Clôture mixte du périmètre de Doanghin	294	<i>Cassia sieberiana</i>
	592	<i>Combretum micranthum</i>
	78	<i>Eucalyptus</i>
Clôture mixte du périmètre de Douré	508	<i>Cassia sieberiana</i>
	190	<i>Combretum micranthum</i>
Clôture mixte du périmètre de Zemstaaba	171	<i>Cassia sieberiana</i>
	163	<i>Combretum micranthum</i>
	19	<i>Eucalyptus</i>
	114	<i>Acacia macrostachya</i>
Clôture du périmètre de Tankouri	72	<i>Diospyros mespiliformis</i>
Clôture mixte du Park	234	<i>Diospyros mespiliformis</i>
	74	<i>Guiera senegalensis</i>
Clôture poulailler	19	<i>Leucaena</i>
CREN	332	<i>Senna singueana</i>
Route inter-villages Guiè-Lindi	83	<i>Eucalyptus</i>
	12	<i>Cailcedrat</i>
	47	<i>Neem</i>
Route inter-villages Guiè-Doanghin	31	<i>Eucalyptus</i>
	19	<i>Cailcedrat</i>
Route inter-villages Guiè-Samissi	17	<i>Cailcedrat</i>
Parking AZN	8	<i>Cailcedrat</i>
	41	<i>Piliostigma</i>
Route CAED à Guiè	42	<i>Cailcedrat</i>
Route Guiè>Ouaga	19	<i>Cailcedrat</i>
Route Bisguin à Guiè	34	<i>Eucalyptus</i>
Route circulaire à Guiè	19	<i>Eucalyptus</i>
Route quartier Koanda à Guiè	38	<i>Eucalyptus</i>
Digue du bulli B de Guiè	150	<i>Acacia erythrocalyx</i>
<b>Total</b>	<b>8319</b>	

Dans les années qui suivent la plantation, il faut suivre et entretenir les arbres ; c'est le rôle de la sous section « entretien » dont voici les résultats :

Activités	Quantité	observations
Remplacement d'entourages	114	Quelques arbres ont été coupés par des inconnus. Par contre aucun entourage n'a été volé en 2013 !
Remise en place d'entourages tombés	278	
Entourages surélevés	114	
Remplacement d'entourages abîmés	50	
Entourages enlevés	78	

En conclusion, ci-après le témoignage de Karim ZIWAGA, un des techniciens aménageurs de la CAF qui en a connu la plupart des chantiers : « Je suis volontaire à l'AZN depuis juin 2004. Dès septembre 2004, j'ai bénéficié d'une formation en topographie à Ouagadougou. J'ai vraiment commencé les activités d'aménagement de périmètres à partir de février 2005 avec le périmètre de Doanghin. En octobre 2006, j'ai bénéficié d'une seconde formation en topographie avec mon collègue Bassirou SORE. Début février 2007, deuxième grand chantier d'aménagement de périmètre bocager, cette fois-ci dans le village de Cissé-Yargho. Depuis je me suis occupé de plusieurs chantiers, à Guiè et à Goéma où nous venions en appui à la nouvelle ferme. De 2004 à aujourd'hui, je n'ai pas rencontré de difficulté majeure dans mon travail, sauf parfois avec les bénéficiaires des périmètres qui participent assez faiblement aux travaux communs lors des activités d'aménagement. Je vois que les travaux que je fais permettent aux populations de pouvoir mener une vie meilleure ! Outre les travaux que je fais pour ma communauté, je peux dire que j'ai beaucoup bénéficié moi aussi des activités de la ferme, surtout au niveau de l'agriculture et de l'élevage, de l'entretien et de la protection de l'environnement. Aussi, les voyages de découverte du Burkina à vélo soutenus par la ferme, m'ont permis de découvrir beaucoup de choses et surtout de pouvoir voir les choses autrement. »





### III - EQUIPEMENT AGRICOLE

La section Equipement Agricole apporte un précieux appui logistique aux différents chantiers de la ferme. Elle s'inscrit également dans le long terme en préparant la mécanisation ciblée de l'agriculture.

Durant cette année 2013, les activités se sont bien maintenues mais notre section a vraiment besoin de renouveler ses tracteurs vieillissants, en cherchant également à augmenter la puissance disponible, surtout pour le passage du chisel Kirpy où nous restons limités en capacité de profondeur travaillée.

Tableau des activités de l'année 2013 :

Période	Activités menées	Quantité	Lieu	Commentaires
Janvier à juin	Passages du chisel Kirpy dans les périmètres bocagers.	26 hectares	Périmètres de Tankouri, Cissé-Yargho et Doanghin	En hausse par rapport à l'année passée (+ 24 %)
Janvier à juillet	Transport d'eau en citerne de 5000 litres	150 citernes	Approvisionnement des sites de reboisement et de construction de bâtiments.	
Avril à mai	Transport de terre pour construction des bâtiments	13 bennes de terre (52 m <sup>3</sup> )	Essentiellement sur le siège de l'AZN	Chantiers du dortoir des apprenties et logement de fonction.
Janvier à Décembre	Broyage de broussailles	22 bennes de broyat (132 m <sup>3</sup> )	Nouveau terrain de la FPG Lindi	Volume traité en hausse.
Février à mars	Ramassage de bois coupés	14 bennes	Terrain de Lindi, etc.	Pour la cantine de l'AZN.
Mai	Transport de compost	5 bennes (30 m <sup>3</sup> )	Périmètre de Tankouri et ferme de Lindi	
Juillet	Labour au cover-crop des champs	5 ha	Dans les périmètres bocagers.	
Les 20 et 21 septembre	Fauche d'herbe pour ensilage	13 bennes (52 m <sup>3</sup> )	Sur le terrain du CREN et du PSP	Insuffisance de prairies
Septembre à octobre	Fauche pour le foin	24 boules	Dans le siège de l'AZN (CREN et PSP)	Insuffisance de prairies
Novembre	Ramassage de tiges de mil	4 bennes	Villages de l'AZN	
Novembre à Décembre	Entretien des routes avec le girobroyeur	-	Routes de Ouaga, Lindi, CEG, et Kouïla	



## IV - ELEVAGE

La section élevage expérimente la technique du pâturage rationnel d'André Voisin, maître herbager du milieu du 20<sup>ième</sup> siècle et un des précurseurs de l'agrobiologie moderne ; technique qu'il avait résumée dans son ouvrage : « Productivité de l'herbe ». Il s'agit pour nous, avec cette technique, de transformer un élevage destructeur de l'environnement en un allié pour la restauration et l'entretien de l'espace rural. Pour cela, nous devons adapter à notre contexte local deux principes fondamentaux de cette méthode :

1. donner à l'herbe un temps suffisant de reconstitution entre deux prélèvements (*pâturage ou fauche*), afin de reconstituer des réserves racinaires suffisantes pour la prochaine repousse.
2. faire en sorte que les animaux consomment l'herbe le plus rapidement possible lors du passage sur la parcelle, afin de ne pas consommer les repousses qui apparaissent souvent très rapidement.



### MODES DE PATURAGE

Les modes de pâturage pratiqués dans l'année, en nombre de jours mensuels :

MOIS	Pâturage clôturé	Pâturage en brousse	Jours où le troupeau est nourri au parc
Janvier	17	9	5
Février	17	5	6
Mars	18	8	5
Avril	0	0	30
Mai	0	31	0
Juin	11	9	10
Juillet	31	0	0
Août	31	0	0
Septembre	30	0	0
Octobre	5	26	0
Novembre	0	15	15
Décembre	0	11	20
<b>TOTAL</b>	<b>160</b>	<b>114</b>	<b>91</b>

Le nombre de jours pâturés à la clôture électrique a augmenté en 2013. Nous avons pu ajouter quelques troupeaux du village à nos animaux pour le pâturage rationnel clôturé, afin de montrer aux éleveurs des environs les avantages de ce nouveau système.

Les pâtures du bas-fond de la ferme sont directement entretenues par la section élevage, contrairement aux pâturages dans les périmètres bocagers où nous ne faisons que passer notre troupeau pour nettoyer les jachères. Dans nos pâturages du bas-fond, nous entretenons les haies et nous ramassons les plastiques jetés par les gens et qui constituent un danger pour les animaux s'ils les avalaient.

#### EVOLUTION DU TROUPEAU

---

La structure du troupeau au 31 décembre 2013 est résumée dans le tableau ci-dessous.

Catégories	Nombre
VACHES	5
GENISSES	7
VEAUX	2
TAURILLONS	2
REPRODUCTEUR	1
<b>TOTAL</b>	<b>17</b>

Le troupeau est moins important qu'en 2012 du fait d'animaux morts ou réformés. Il y a également eu 3 pertes de veaux à la naissance. Nous avons quelques difficultés à mettre en place notre système d'élevage des ruminants sans complément alimentaire mais cela suit son cours.





## V - PEPINIERE

La pépinière est le domaine des femmes ! Elles sont 5 à s'en occuper et elles ont su en faire une activité dynamique et de plus, rémunératrice pour la ferme.



La pépinière joue quatre rôles principaux au sein de la FPG :

- la production de plants pour les chantiers d'aménagements (*haies-vives, arbres d'alignement, bords des mares, routes, bullis*),
- la vente de plants à la demande locale (*en forte croissance*),
- l'appui technique aux initiatives individuelles de reboisement,
- la recherche-développement (*multiplication des essences devenues rares, introduction de nouvelles essences*).



La pépinière s'occupe également des relevés pluviométriques que nous publions chaque année.

Production 2013 d'arbres et arbustes à la pépinière :

Nom scientifique	Nom mooré ou français	Plants produits	Nombre plantés par nos soins	Nombre de plants vendus	Nombre de plants donnés	Nombre de plants restant
Cassia sieberiana	Kombrissaka	10 386	5 172	3 355	765	1 094
Combretum micranthum	Randga	2 014	1 645	344	/	25
Diospyros mespiliformis	Gaanka	750	302	60	/	380
Khaya senegalensis	Kouka	200	117	33	/	50
Eucalyptus camaldulensis	eucalyptus	7 200	302	5 101	583	1 214
Guiera senegalensis	Wilwiga	150	74	50	/	26
Parkia biglobosa	Roaga	350	/	148	182	50
Bombax costatum	Voaka	300	/	145	155	/
Senna singueana	Kassinisenega	365	330	/	/	33
Acacia erythrocalyx	Kaongo	150	150	/	/	/
Acacia macrostachya	Zamene	700	114	104	173	309
Albizia lebbeck	Siris	240	/	53	165	24
Carica papaya	Papayer	68	/	64	/	4
Adansonia digitata	Toega	330	/	164	166	/
Maerua angolensis	Zilgo	25	/	/	/	25
Sclerocarya birrea	Nobga	200	/	92	2	106
Capparis sepiaria	Silkoatega	14	=	3	=	11
Jatropha curcas	Wabnbâgma	300	=	30	204	66
Azadirachta indica	Neem	200	47	124	=	29
Vitellaria paradoxa	Taanga	45	/	9	36	/
Piliostigma réticulatum	Bagende	121	41	30	/	2
Mangifera indica	Mang-tiiga	160	/	158	/	2
Tamarindus indica	Pousga	250	/	35	152	66
Leucaena leucocephala	Leucaena	100	19	10	/	71
Psidium guajava	Goyaaka	230	/	223	/	7
Moringa olifera	Arzentiiga	300	/	42	258	/
Bixa orellana	Roucou	60	/	60	/	/
TOTAUX	27 espèces	25 240	8 319	10 434	2 841	3 646

La production a donc été de 25.240 plants en 2013, soit une augmentation de 55 % par rapport à 2012. Cela a permis plus de vente et malheureusement aussi, plus de restes en fin de campagne de reboisement.

Avec un chiffre de 617.700 Fcfa, les ventes d'arbres ont augmenté de 153 % par rapport à 2012. A ce montant s'ajoutent les ventes de feuilles de nobega et de semences de Kombrissaka pour 35.750 Fcfa.





## Bilan financier (en Fcfa)

A la fin de cet exercice 2013, notre déficit est toujours là (-5 356 843) ! Mais nous sommes confiants dans l'avenir, de part la pertinence des travaux que nous menons malgré les difficultés du moment.

### Balance des comptes "Généraux"/Exercice 2013 (Janvier à Décembre 2013)

MONAIE = Franc CFA (Communauté Financière d'Afrique) 1 € = 655,957 F CFA

	Entrées	Sorties	Solde
<b>Recettes</b>	<b>106 373 303</b>		<b>106 373 303</b>
<b>Report solde exercice précédent</b>	<b>-8 734 771</b>		<b>-8 734 771</b>
<b>Financements de personnes morales (Partenaires)</b>	<b>96 223 649</b>		<b>96 223 649</b>
TERRE VERTE	20 504 377		20 504 377
ASTRE	2 951 806		2 951 806
SEL / Service d'Entraide et de Liaison	15 432 700		15 432 700
Paroisse du Tardenois	1 357 831		1 357 831
Comité Villefrancois de Lutte contre la Faim	1 246 318		1 246 318
Fondation Terra Symbiosis	3 279 785		3 279 785
IDEM	4 319 477		4 319 477
Fondation Lemarchand	5 752 734		5 752 734
ASSOCIATION TOEEGA	163 989		163 989
ASED	41 090 000		41 090 000
Confrérie de la Gaillote	124 632		124 632
<b>Valorisation des dons reçus en nature enregistrés au magasin central</b>	<b>17 387 125</b>		<b>17 387 125</b>
<b>Autofinancement</b>	<b>1 497 300</b>		<b>1 497 300</b>
Ventes et marges des ventes	790 700		790 700
Prestations fournies (services, constructions, fabrication)	581 600		581 600
Réformes	125 000		125 000
<b>Dépenses</b>		<b>111 730 146</b>	<b>-111 730 146</b>
<b>FONCTIONNEMENT GENERAL</b>		<b>36 454 174</b>	<b>-36 454 174</b>
<b>Mise à la consommation des dons en nature enregistrés au magasin</b>		<b>17 387 125</b>	<b>-17 387 125</b>
<b>INVESTISSEMENTS SUR LE SIEGE DE L'AZN</b>		<b>46 906 258</b>	<b>-46 906 258</b>
Constructions & matériaux de construction		40 471 122	-40 471 122
Château d'eau AZN		390 729	-390 729
Logement Etage des apprentis		38 360 543	-38 360 543
Logement internat des filles apprenties		1 719 850	-1 719 850
Mobilier (dont achat de bois & fer pour fabrication)		18 000	-18 000
Véhicules		1 345 000	-1 345 000
Matériel agricole et d'élevage		4 731 361	-4 731 361
Outillage		174 050	-174 050
Matériel informatique		56 025	-56 025
Investissements divers		87 900	-87 900
Aménagements paysagers du siège de l'AZN		22 800	-22 800

<b>FRAIS SPECIFIQUES AUX PROGRAMMES</b>	<b>10 982 589</b>	<b>-10 982 589</b>
Aménagements fonciers (périmètres, routes, jardins, bullis)	5 650 225	-5 650 225
A ménagement Ferme de Lindi	1 812 975	-1 812 975
Aménagement terrain AZN de Samissi	81 000	-81 000
Aménagement bulli Cissé-Yargho	3 721 250	-3 721 250
Aménagement divers et petites réparations	35 000	-35 000
Photos	162 159	-162 159
Prestataires de service	87 000	-87 000
Animations villageoises	543 850	-543 850
Accueil des partenaires	63 000	-63 000
Aides Sociales exceptionnelles hors volontaires	32 000	-32 000
Primes et prix d'excellence	2 577 600	-2 577 600
Formation des élèves apprentis (Indemnité, entretien divers)	1 278 755	-1 278 755
Fournitures d'élevage	588 000	-588 000
<b>Total</b>	<b>106 373 303</b>	<b>111 730 146</b>
		<b>-5 356 843</b>

## Détail des dons reçus en nature

(Janvier à Décembre 2013)

<b>ORIGINE DES DONS REÇUS EN NATURE</b>	<b>17 387 125</b>
<b>TERRE VERTE</b>	<b>6 000 125</b>
<b>Mission Enfance Monaco</b>	<b>900 000</b>
<b>Etat BURKINABE (exonérations)</b>	<b>2 500 000</b>
<b>SAVENA (France)</b>	<b>3 715 000</b>
<b>Association des Femmes Wend-Benedo de Ouaga</b>	<b>100 000</b>
<b>Fondation Lemarchand</b>	<b>4 172 000</b>

<b>Mise à la consommation des dons en nature</b>	<b>17 387 125</b>
Stages, formations & visites	175 000
Distributions aux volontaires et aux apprentis (habits)	1 700 000
Appuis techniques et organisationnels	5 000 000
Matériel agricole	678 712
Matériel informatique	90 000
Matériel électrique	131 413
Clôtures grillagées pour haies mixtes	4 440 000
Piquets GALVA clôture	5 072 000
Intrants de production agricole	100 000

## En guise de conclusion ...

... nous tenons à remercier tous nos partenaires associatifs, privés ou institutionnels qui nous ont soutenus pour réaliser cette campagne 2013, la 24<sup>ième</sup> depuis la création de la FPG.

2014 a été déclarée « Année Internationale de l'Agriculture Familiale » une initiative promue par le Forum Rural Mondial et dont la célébration dans le monde entier a été déclarée par l'Assemblée Générale de l'ONU. Cette initiative vise à promouvoir des politiques actives en faveur du développement durable des systèmes agricoles de l'agriculture familiale, paysanne, indigène, coopérative et de la pêche artisanale. Nous nous réjouissons de cette reconnaissance d'une agriculture qui a en elle tous les atouts pour une bonne préservation de l'espace sahélien qui a avant tout besoin d'être bichonné.

