



Association inter-villages ZORAMB NAAGTAABA

FERME PILOTE de GUIE (FPG)

Eau, Terre, Verdure.

Rapport d'activité 2007-2008 de la Ferme Pilote de Guiè



Rapport réalisé par :
Les responsables de section
et leurs adjoints
sous la direction de :
Henri GIRARD
Directeur

mars 2009

A Z N

*Association inter -Villages ZORAMB NAAGTAABA
(Guiè, Kouïla, Bélé, Doanghin, Douré, Babou, Lindi, Namassa, Samissi, Cissé-Yargho)*

*Siège :
Village de Guiè, Département-Commune de Dapélogo,
Province d'Oubritenga, Région du Plateau Central*

*Adresse postale:
01 BP 551
Ouagadougou 01
BURKINA FASO*

Site web: www.azn-guie-burkina.org

*Association n° 95 – 021 / MAT / POTG / AG
(Parution au Journal Officiel du 11 avril 96)*



Notre rapport présentera toutes les activités que nous avons pu réaliser entre août 2007 et décembre 2008, puis les chiffres des bilans financier et matériel de cet exercice 2007/2008 concluront ce rapport.

Jusqu'à l'exercice 2006/2007, nos exercices comptables allaient du 1^{er} août au 31 juillet ; mais à partir de 2009, nous passerons à un exercice qui suit l'année civile, avec un exercice intermédiaire allant du 1^{er} août 2007 au 31 décembre 2008 ; ce rapport couvre donc une période assez longue, de 18 mois.

Etant donné la participation de plusieurs partenaires sur l'ensemble de nos activités, nous ne pouvons pas citer l'intervention précise de chacun. Certains nous appuient avec des choses visibles (*matériel, construction de bâtiments*), d'autres financent des aspects moins visibles (*frais généraux, salaires*). Nous nous limiterons donc à ne citer les noms des partenaires que dans les bilans financier et matière (*valorisation des dons en nature*).

Les activités de la FPG en 2007/2008

FORMATIONS ET EXPERIMENTATIONS AGRICOLES

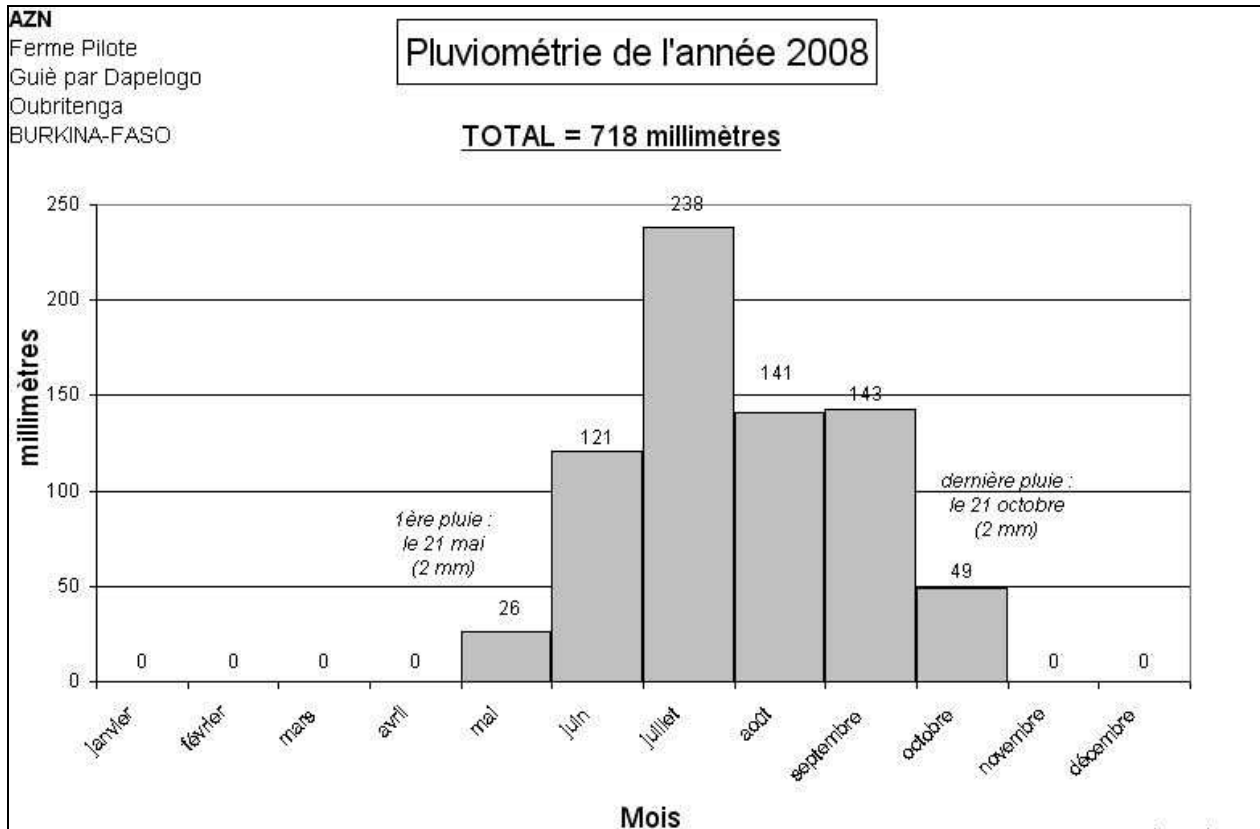
(SECTION ENCADREMENT TECHNIQUE)

Ces deux missions essentielles du développement agricole sont confiées à une même section de la ferme pilote, la section « Encadrement technique ».

1. BILAN AGRO PLUVIOMETRIQUE 2008

Contrairement à celle de 2007, la campagne 2008 a reçu de bonnes pluies et suffisamment bien réparties pour entraîner une bonne maturation des céréales.





Nous avons reçu 718 mm d'eau en 2008, répartis sur une période de 23 semaines. Cela nous donne une moyenne de 31 mm par semaine sur l'ensemble de cette période pluvieuse (*du 21 mai au 21 octobre*). Mais seulement 17 semaines de cette période ont été réellement pluvieuses, 3 ont eu moins de 4 mm (2 en mai et 1 en septembre), enfin 3 semaines n'ont connu aucune pluie (1 en juin, 1 en septembre et 1 en octobre).

Quelques données :

- Nous n'avons eu aucune pluie précoce en mars et avril.
- Mai n'a connu que 3 pluies totalisant 26 mm.
- En juin les pluies ne sont devenues régulières qu'à partir du 20.
- La pluviométrie a été régulière et abondante en juillet, août et septembre.
- En octobre la dernière bonne pluie est tombée le 12 ; une petite pluie l'a suivie le 21. La saison s'est arrêtée au bon moment pour assurer la maturation des récoltes.
- L'ensemble de la pluviométrie est tombé en 43 pluies, soit une moyenne de 16,7⁰ mm par pluie.
- La pluie la plus forte de l'année fut de 57 mm le 19 juillet (soit 24 % de la pluviométrie de ce mois de juillet).
- Nous avons enregistré 4 pluies de moins de 2 mm.
- Une pluie dure en moyenne une heure.
- 1 millimètre (mm) d'eau correspond à 1 litre d'eau par mètre carré.



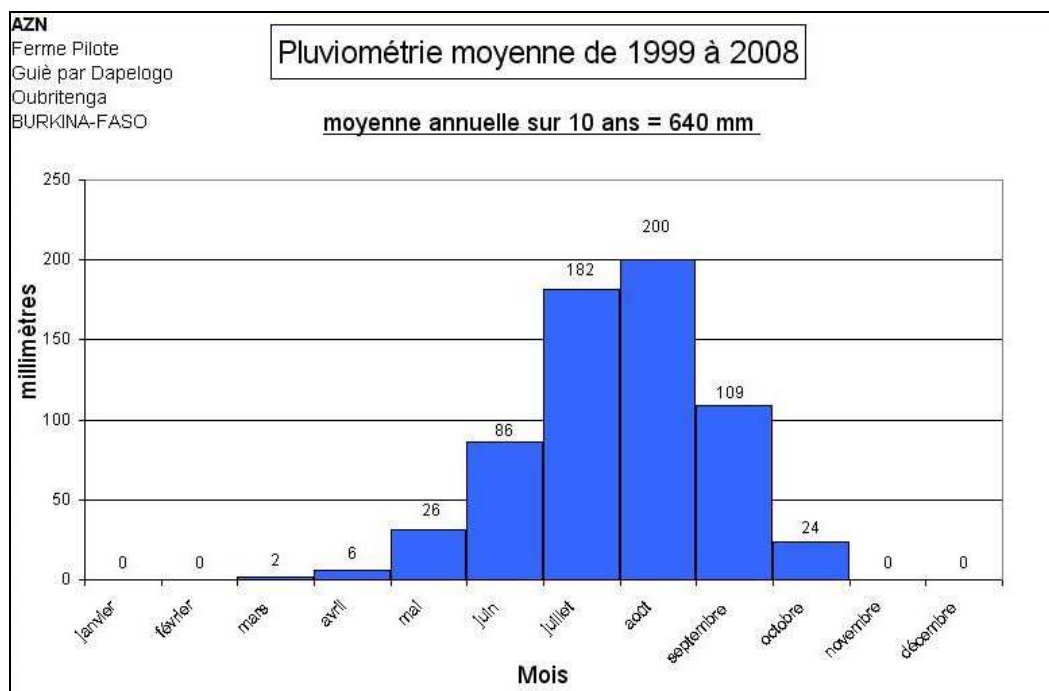
Depuis quelques années, nous constatons un resserrement de la partie vraiment pluvieuse de la saison sur une période plus courte mais mieux arrosée ; ce qui n'est pas un handicap en soi. Cette bonne répartition des pluies sur la saison a permis aux champs en techniques traditionnelles de produire leur potentiel et d'éviter que se répète la catastrophe alimentaire de 2007.

Nous avons initié la pratique des carrés de rendement dans les cultures céréalières pour mieux évaluer l'impact des techniques proposées aux agriculteurs. Nous avons ainsi trouvé pour la production de sorgho (*variété traditionnelle locale*) une moyenne de 613 kilogrammes à l'hectare (Kg/Ha) pour les champs en culture traditionnelle, contre une moyenne de 1.647 Kg/Ha chez les agriculteurs pratiquant la technique du zaï. Cette technique d'adaptation aux années sèches permet donc de donner tout le potentiel d'une culture quand la saison est bonne ; et aux agriculteurs qui la pratiquent d'entrer dans une autre dimension de l'agriculture, en quittant une précaire autarcie pour devenir pourvoyeurs d'un marché céréalier aujourd'hui déficitaire.

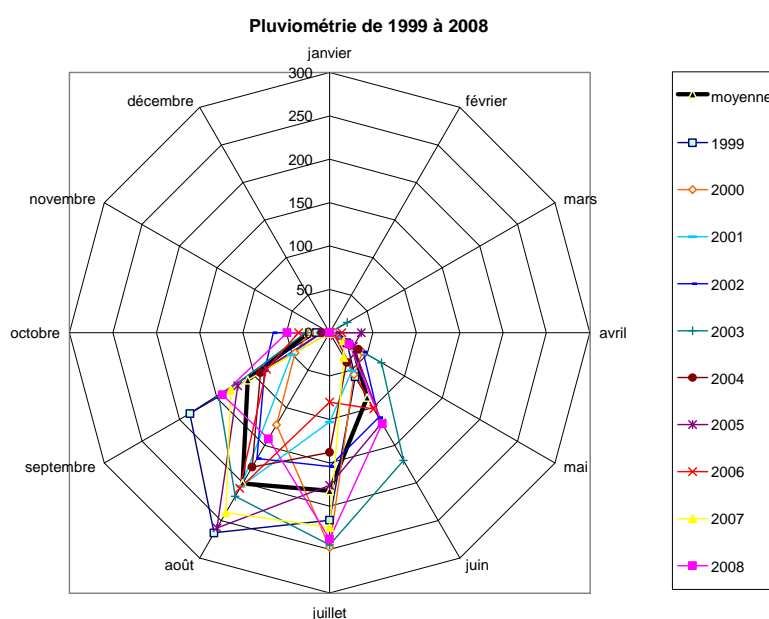
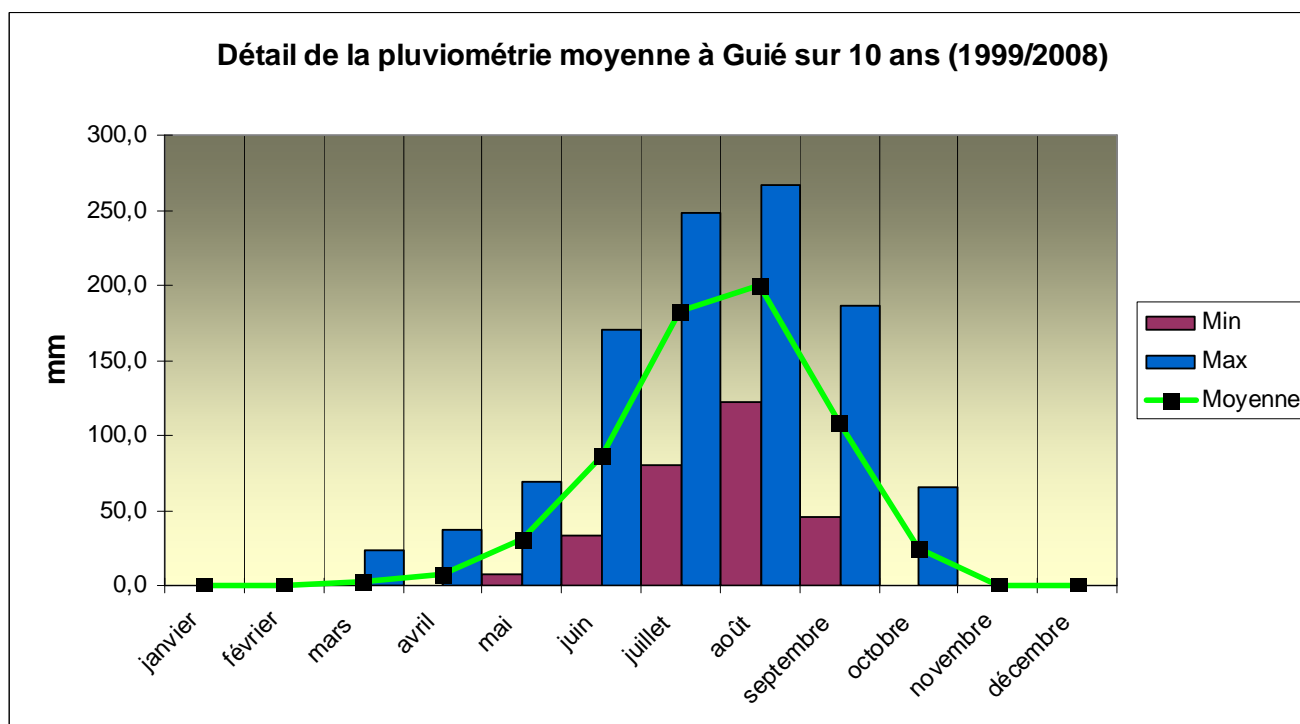


Cela fait la 10^{ième} année que la ferme pilote enregistre la pluviométrie. Les 3 tableaux ci-dessous présentent la décade écoulée :

Tout d'abord la moyenne des 10 années qui semble donner une pluviométrie idéale :



Ensuite les extrêmes mensuels (*excès ou pénurie*) des 10 années réunis dans le 2° tableau où la moyenne ci-dessus se retrouve sous forme de ligne verte.



Enfin, le resserrement de la saison vraiment pluvieuse sur 4 mois se ressent nettement sur le 3° graphique. Mais la durée de la belle saison au Sahel n'est pas plus courte que celle des pays nordiques de la planète (*Canada, Suède, Norvège, Finlande*) ; ce qui n'empêche pas ces pays d'avoir une agriculture adaptée et prospère.

2. PARCELLES EXPERIMENTALES DE LA FPG

Depuis 2001, la ferme pilote a entrepris la restauration des sols et la mise en œuvre d'une agriculture durable dans un lot du périmètre bocager de Tankouri à Guiè. Plusieurs objectifs sont poursuivis dans ces champs :

- Tester in situ les techniques que nous proposons aux agriculteurs (*zaï mécanisé, rotation culturale, pâturage rationné à la clôture électrique, haies vives*),
- Essayer de nouvelles idées ou affiner les anciennes,
- Former les 16 élèves de la ferme,
- Permettre aux nombreux visiteurs de découvrir les résultats de nos travaux.



Ce lot de 3,84 hectares est divisé en 6 parcelles utilisées comme suit :

- 1 parcelle témoin où nous laissons la nature telle que trouvée au départ.
- 1 parcelle a été consacrée à une expérience de prairie permanente.
- 4 parcelles sont consacrées à l'expérimentation/démonstration d'un système cultural basé sur la rotation culturale incluant la jachère.

Chacune de ces 4 parcelles a été divisée en 2 pour obtenir 5 champs et 3 prairies de 3.000 m² chacun. Les 3 prairies servent à nos expériences sur le pâturage rationné à la clôture électrique. Les 5 champs ont permis de mettre en place la rotation culturale ci-après :



ANNEES	1	2	3	4	5
Cultures	sorgho /mil	arachide/ sésame/bissap	Pois d'Angole/ moringa/coton	Pois d'Angole/ moringa/coton	Jachère pâturée
Techniques utilisées	Culture en zaï	ancien zaï travaillé au cover-crop	Semis de cultures arbustives bisannuelles	Régénération de cultures arbustives bisannuelles	Passage du troupeau + ensilage

Les rendements moyens obtenus ont été les suivants :

- Céréales

Productions	Rendements (kilogrammes/hectare)
Sorgho traditionnel (variété locale)	2.892
Sorgho amélioré (variété SARIASO 14 / obtention INRA-CIRAD Saria/BF)	3.025
Mil traditionnel (variété locale)	1.925

Ces rendements sont satisfaisants, sachant qu'aucun engrais ni pesticide n'a été utilisé pour y parvenir. Nous bénéficions maintenant de la rente des bonnes pratiques des années précédentes (*rotation culturale, retour au sol des déchets culturels, jachère pâturée*).

Sur la photo ci-contre, la variété SARIASO 14 (*obtention INRA-CIRAD Saria/BF*).



- Autres cultures

Productions	Techniques appliquées	Rendements (kilogrammes /hectare)
Sésame	ancien zaï travaillé au cover-crop	384
Arachide	ancien zaï travaillé au cover-crop	2.086
Bissap	ancien zaï travaillé au cover-crop	358
Coton	Passage du cultivateur sur la ligne de semis	561
Coton	Broyage des pieds de 2007	501

En 2008 nous avons initié une expérience dite de pâturage précoce des céréales en herbe. Il s'agit de semer les céréales le plus tôt possible (*grâce au zaï*) ; ainsi vers la fin juin/début juillet, à une période où l'herbe manque dans la savane, nous faisons pâturer le troupeau directement dans les céréales en herbe. Comme le montrent les résultats du tableau ci-après, cela n'affecte pas les rendements en grain, bien que nous ayons fait ce pâturage assez tardivement (*le 24 juillet*). A ce stade, la plante a déjà des réserves racinaires qui lui permettent une bonne reprise.



Lots de mil	Date de semis	Période de pâturage précoce	Rendements en grain obtenus (kilogrammes/hectare)
A + C	13 juin	Témoins non pâturés	1.923
B	13 juin	Pâturage le 24 juillet	1.928



L'expérience a été faite sur le mil et le sorgho mais les animaux ont dédaigné brouter le sorgho (*qui à ce stade contient un glucoside précurseur d'acide cyanhydrique*). Seul le mil a donc été réellement brouté. En 2009 nous réitérerons l'expérience avec le sorgho en le fauchant pour le sécher, ce qui en annulera la toxicité.

3. FORMATION DES AGRICULTEURS

Après l'aménagement des périmètres bocagers, l'équipe d'Encadrement technique de la ferme a un rôle très important de formation à jouer. Pour le bon déroulement des activités, les agents d'encadrement ont effectué plusieurs réunions de sensibilisation et de formation avec les paysans dans différents villages de l'AZN, concernant :

- Le semis direct des arbustes locaux dans les tranchées qui entourent les champs.
- Le tracé des axes des champs pour y planter des arbres de haut jet.
- L'entretien des haies vives par le désherbage, le paillage et la taille.
- La pratique du zaï.

La section est également en charge de l'organisation des Ruralies, le concours agricole annuel des villages de l'AZN. Ces festivités prennent chaque année plus d'ampleur et nous nous réjouissons de voir de plus en plus de jeunes agriculteurs participer à ce concours et y gagner des prix !



La section de l'encadrement technique a permis à un responsable agricole du village de Doanghin, le Pasteur Jonas TAPSOBA, de partir 4 mois à la découverte de l'agriculture européenne. Accueilli par l'ACCIR (Champagne), il a également pu découvrir d'autres régions de France : le Nord, l'Aveyron et les Cévennes. Ces personnes que nous envoyons découvrir l'Europe agricole reviennent avec la conviction qu'ils peuvent aussi faire bouger leur contexte ! Certes les

techniques diffèrent d'un continent à l'autre, mais au travers de ces stages, c'est une ouverture d'esprit qu'acquiert le stagiaire en voyant qu'autre chose que son quotidien est possible. Cela, bien sûr, en restant assez de temps (4 mois minimum) pour comprendre les atouts et les faiblesses de cet "autre chose".

La section s'occupe également du suivi des jardins familiaux aménagés par la ferme pilote dans les villages de l'AZN. L'aménagement de ces jardins est très demandé par la population mais une fois l'aménagement terminé, il y a un gros travail de formation et de suivi à effectuer pour les rendre productifs.



4. LES ELEVES DE LA FPG :

En 2007 nous avons décidé de faire évoluer la formation « sur le tas » des apprentis en une véritable formation agro-environnementale. A la mi-novembre 2007, 16 garçons de 13 à 15 ans ont ainsi été recrutés sur concours (*niveau du Certificat d'Etudes Primaires*). Ces jeunes viennent des villages de l'AZN, de Filly (Yatenga) et de Goema (Sanmatenga). Cette formation de 4 ans leur permettra d'acquérir nos techniques et de travailler à leur compte ou dans une des fermes pilotes ouvertes par TERRE VERTE. Ils forment 8 binômes qui tournent, semaine après semaine entre les différentes sections de la



ferme, ainsi qu'à l'atelier et à la section maçonnerie de la coordination de l'AZN. Chaque après-midi, de 16H00 à 17H30, ils reçoivent un cours théorique dans les matières suivantes : mathématiques, français, histoire-géographie, biologie, civisme ; ainsi que des rencontres d'échanges avec des visiteurs.

Ces élèves étant accueillis en internat, l'accent est également mis sur l'apprentissage de la vie en collectivité (*partage des tâches et des responsabilités*).

AMENAGEMENT DES ESPACES RURAUX

(SECTION CAF : CELLULE D'AMENAGEMENT FONCIER)

La section CAF (*Cellule d'Aménagement Foncier*) a la charge d'assurer l'étude de faisabilité, la conception et la réalisation des aménagements de l'espace rural : remembrement, embocagement, clôture des espaces communautaires et des jardins familiaux, réalisation de routes et chemins ruraux, ainsi que des bullis et mares.

1. AMENAGEMENT DU PERIMETRE BOCAGER DE CISSE-YARGHO

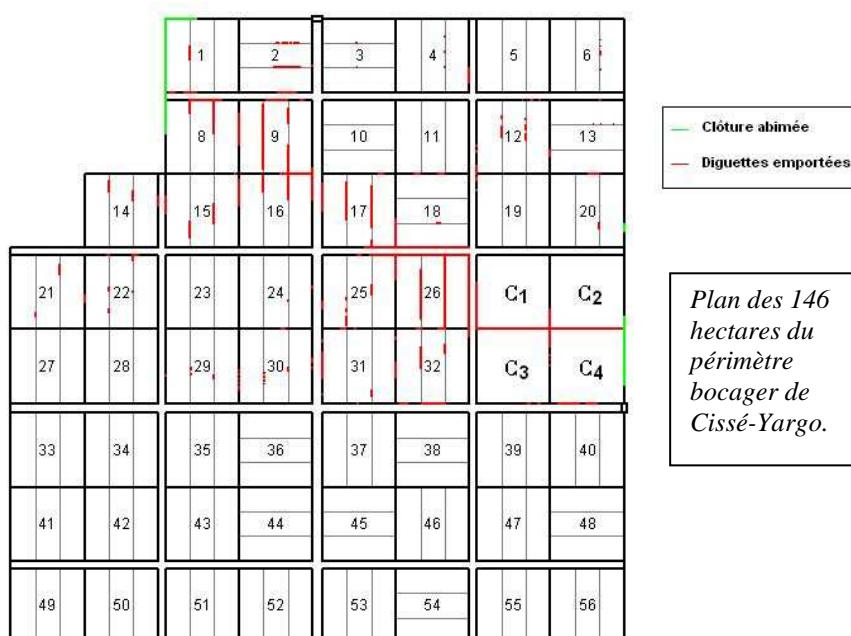
Ce projet étudié et conçu en 2006 et dont les travaux préparatoires (*confer rapport annuel FPG-AZN 2006.2007 page 6*) ont eu lieu en 2007, a pu démarrer dès décembre 2007 par le creusage du canal de dérivation et la confection de la digue du même nom.



C'est le plus grand périmètre bocager jamais réalisé par la ferme pilote (146 hectares) et la maîtrise de l'ouvrage a connu quelques difficultés. Nous avons pris le risque d'aménager un passage d'eau pour agrandir la surface aménagée. Le canal de dérivation devait protéger cette zone des eaux sauvages de ruissellement venues d'un terrain en amont. Mais la pluie du 28 juin 2008 a été particulièrement forte dans le village de Cissé-Yargo.



Les habitants de Cissé-Yargo ne se souviennent pas d'un tel déchaînement du ciel. La digue de protection amont du périmètre a cédé en plusieurs points sous la venue des eaux de ruissellement rendues encore plus abondantes du fait que la zone en amont (*de plus de 100 hectares*) avait été mise à nue par un feu de brousse durant la saison sèche. Le courant d'eau ainsi libéré, a traversé le périmètre, cassant sur son passage nos grillages et nos diguettes, déracinant les jeunes arbres récemment plantés.



Le bilan est lourd : 3.320 mètres de diguettes cassées, 400 mètres de clôture à réparer et une vingtaine d'hectares de bocage affectés. La digue de protection n'est pas la plus endommagée, mais nous devons en reconsidérer le dispositif, pour le renforcer.

Aussi tous les travaux d'aménagement n'ont pu être effectués en 2008. Il reste la partie sud du périmètre à aménager, ce qui est au programme de 2009, ainsi que la révision du système de protection amont.

Cette douloureuse expérience de Cissé-Yargho nous amène à devenir plus prudents dans nos plans d'aménagements futurs.



Commencé en 1995, le programme d'aménagement bocager de la ferme de Guiè en est actuellement à 502 hectares, répartis comme suit :

Villages	Sites aménagés	Année de l'aménagement	Surface totale (en hectares)	Nombre de familles bénéficiaires
Guiè	Kankamsin	1995	2	4
	Zemstaaba	1996/1997	8	4
	Tankouri	1998/2000	100	23
Douré	Boangb-Wéogo	2004	133	48
Doanghin	Rimpintanga	2006	113	42
Cissé-Yargho	Taag-Banka	2008	146	55
TOTAL			502	176

2. CLOTURE DE L'ECOLE DE KOUILA

La clôture des lieux communautaires fait partie des attributs de la CAF. En effet, bon nombre d'infrastructures communautaires (*écoles, dispensaires, marchés*) sont implantées sur des terrains dont les contours ne sont pas matérialisés, ce qui peut occasionner des problèmes de voisinage. Aussi, dans le cas des écoles, l'aménagement de l'espace scolaire devient une manière d'aborder l'éducation environnementale. Après l'aménagement de la clôture, d'autres aménagements suivront (*embellissement de la cour de récréation, création de jardins potagers*).



3. AMENAGEMENT DU BULLI « B » DE GUIE



Lorsqu'il pleut, beaucoup d'eau se perd par ruissellement, détruisant au passage les espaces ouverts comme les routes. Il est donc nécessaire de les protéger par des retenues d'eau en amont (*appelée bulli ou étang*). C'est ce que nous avons fait entre avril et mai 2008 au niveau de l'accès principal du village de Guiè, le long de la route départementale D 57, afin de la protéger des eaux de ruissellement d'une colline proche. Ce bulli a été appelé Bulli « B » pour le différencier du grand bulli situé au centre du village.

Pour venir en aide aux plus démunis, en leur permettant de s'acheter les céréales qu'ils n'ont pas pu récolter durant la campagne agricole 2007, nous avons partagé le travail entre un grand nombre de travailleurs : 92 équipes de 4 à 6 personnes, chaque équipe ayant 25 m³ à creuser et à déposer sur la digue en confection. Cela s'est fait dans le cadre des travaux dits à haute intensité de main d'œuvre rémunérée (HIMO).



Par ailleurs, ce buli favorisera l'infiltration des eaux pluviales vers les nappes phréatiques (*le manque d'infiltration des eaux pluviales est une menace de tarissement pour les nombreux forages réalisés ces dernières années*)

4. AMENAGEMENT DES JARDINS FAMILIAUX

En 2008 quatre jardins ont pu être aménagés : 2 à Guiè, 1 à Samissi et 1 à Kouïla. A Guiè, dans un des jardins, nous avons testé une nouvelle technique de clôture en lien avec l'ONG New Tree. Nous avons adapté leur modèle de



grillage à notre concept de haie mixte, dans le but de pallier la difficulté de trouver les piquets de bois. Dans cette technique la maille du grillage est fabriquée sur place, imbriquée dans les poteaux métalliques. Cela permet de se protéger des voleurs qui ne pourraient emporter que des morceaux de grillage de 2 à 3 mètres.



5. AMENAGEMENT DES ROUTES RURALES

Les routes rurales servent à désenclaver et relier entre eux les villages de l'AZN; cela permet de meilleurs échanges entre les gens et une ouverture sur l'extérieur. Nous avons été agréablement surpris de constater que la route ouverte en 2006 entre Guiè et Lindi est maintenant utilisée par les camions qui viennent au barrage de Lindi acheter des tomates pour l'exportation vers le Ghana !

En outre, cela permet à l'AZN d'intervenir dans les villages pour la réalisation des projets (*camions, tracteurs, véhicules*). Certains villages ou quartiers ne sont encore accessibles qu'en moto, vélo ou charrette. Dans certains cas extrêmes, les évacuations sanitaires ne peuvent se faire par véhicule dans certains villages où il faut amener le malade ou la femme en travail à vélo ou en charrette jusqu'à un point carrossable. Enfin, il ne faut pas oublier que le Burkina Faso est un pays en train de construire sa modernité et si les routes ne sont pas rapidement tracées bien droites, les générations futures auront du mal à le faire car les maisons seraient construites anarchiquement.



En 2008, nous avons pu aménager 4.400 mètres de routes autour du village de Doanghin, en commençant par la route qui le relie au siège de l'AZN, puis les routes le reliant aux autres localités environnantes ont été entamées pour en marquer la place dans l'espace villageois. Ces autres axes seront à réaliser dans les années à venir.

Les plantations des arbres de ces routes n'ont pas débuté très tôt du fait que nous n'y disposions pas d'eau car les mares n'ont pas pu récupérer de l'eau de pluie qu'à la fin juin.

EQUIPEMENT AGRICOLE

La section Equipement agricole a pour tâche la gestion des tracteurs de la ferme pilote et leurs équipements. Cette section apporte un précieux appui logistique aux différents chantiers de la ferme par le transport des fournitures. Egalement, elle s'inscrit dans le long terme en préparant la mécanisation ciblée de l'agriculture.

Cette mécanisation de l'agriculture vise à cibler les travaux les plus pénibles du calendrier culturel et à les mécaniser sous forme de prestation de service proposée par la ferme. Néanmoins, nous n'ignorons pas que la mécanisation peut aussi être un facteur de dégradation des sols (*consommation de l'humus, accélération de l'érosion*) ; nous encadrons donc fortement l'utilisation de la motorisation. Pour l'instant la principale prestation proposée reste le passage du cultivateur lourd dans la préparation des champs au zai.

Mais nous expérimentons toujours au niveau de la ferme les chantiers d'ensilage et de fenaïson, en attendant de pouvoir les développer chez les agriculteurs.

En 2008 nous avons reçu un broyeur de branches de forte capacité qui nous a permis de reprendre l'activité de broyage des broussailles pour le compost, avec une toute autre dimension grâce à ce nouveau broyeur et également avec notre découverte d'une technique qui utilise le broyat sans passer par le compostage. Cette technique dite du BRF (*bois raméal fragmenté* : www.lesjardinsdebrf.com) sera testée dans nos espaces expérimentaux dès la saison agricole 2009.



En plus de ces travaux cette équipe intervient aussi dans la section maçonnerie par le transport de sable, gravillons et d'eau pour la construction.



Un tractoriste de la section, Issah SAWADOGO, a effectué un stage de 6 mois en France (*Aveyron*), au sein du Centre de Formation de Bernussou et dans différentes entreprises liées à la mécanique agricole. Ce stage lui a permis de renforcer ses connaissances générales en mécanique et de pratiquer des réparations et la gestion du matériel sur des cas concrets.

ELEVAGE

La section élevage poursuit ses activités d'expérimentation d'une nouvelle vision de l'élevage à partir de la race bovine locale. Il s'agit de transformer un élevage destructeur de l'environnement en un allié pour la restauration et l'entretien de l'environnement. Cela passe principalement par le pâturage rationnel durant la saison pluvieuse et par le stockage des ressources fourragères pour la saison sèche où les animaux peuvent toutefois encore trouver quelques ressources sur pied dans les champs et dans la savane.



Le troupeau est essentiellement bovin, et composé comme suit :

Composition		Effectifs
Vaches		9
Génisses		5
Veaux	Femelles	5
	Mâles	3
Reproducteur		1
Futur reproducteur		1
TOTAL		24

D'expérimentale, cette section est en train d'aller vers les agriculteurs des périmètres bocagers pour leur proposer ses techniques de gestion des pâturages, notamment le pacage à la clôture électrique qui permet le nettoyage des jachères sans écobuage (*débroussaillage par le feu*).



PEPINIERE

La pépinière joue un rôle très important dans la FPG, car elle fait revivre toutes nos espèces locales en voie de disparition. Elle fournit tous ces plants aux plantations dans les différents aménagements (*routes, bocage, jardins*).



En 2008 la pépinière a produit au total 39.953 plants (*contre 14.634 en 2007*), cette grosse production est due à la réalisation du nouveau périmètre de Cissé-Yargho qui a nécessité beaucoup de plants de *cassia sieberiana*. Toutes ces espèces produites sont utilisées dans le cadre de nos travaux : arbres de haut jet dans l'axe des champs, haies vives, délimitation des routes et pour satisfaire une clientèle locale de plus en plus nombreuse qui passe commande de certaines espèces.

Production 2008 de la pépinière :

Nom scientifique	Nom courant (mooré ou français)	plants produits	Utilisation
Cassia sieberiana	Kombrissaka	28.660	Haies vives mixtes
Combretum micranthum	Kinkeliba	4.150	
Saba senegalensis	Weda	40	Axes des champs
Parkia bigrobosa	Néré	120	
Vitellaria paradoxa	karité	130	
Bombax costatum	Kapokier	130	
Senna singueana	Kassinisenega	400	
Acacia macrostachya	Zamenga	130	Haies vives simples
Tamarindus indica	Tamarinier	160	
Stereospermum kunthianum	Nihilenga	270	
Jatropha curcas	Pourghère	730	
Eucalyptus camaldulensis	Eucalyptus	3.360	Délimitation des routes
Khaya senegalensis	Cailcédrot	500	
Sclerocarya birrea	Nobga	163	Arbres à côté des bankas
Agave sisalana	Sisal	390	
Leucaena leucocephala	Leucaena	240	
Thevesia neriifolia	Thevesia	380	
Total		39.953	

Rattachée à la pépinière, l'équipe d'entretien du bocage intervient dans les différents travaux d'aménagement : périmètres, routes et jardins familiaux où ils coupent les arbres qui empêchent les travaux topographiques des techniciens et le passage des véhicules lors des plantations.

Quelques années après l'aménagement commence l'entretien des plantations :

- Les haies des périmètres et des pâturages sont taillées tous les 5 à 7 ans.
- Les arbres des routes sont également taillés, ainsi que les arbres des axes de champs.



Cette équipe se déplace également pour couper des bois de teck achetés sur pied dans des plantations privées ou étatiques. Ces troncs sont fendus alors en 4 à 5 pour donner des piquets que nous utilisons dans les clôtures des périmètres et des jardins familiaux.

Bilan financier (en Fcfa)

A la fin de cet exercice, la ferme pilote accuse un déficit de 8.941.933 Fcfa. Ce déficit est du au fait que nous avons mis l'accent sur les travaux à haute intensité de main d'œuvre rémunérée (HIMO) pour venir en aide aux plus démunis, pour leur permettre de s'acheter les céréales qu'ils n'ont pas pu récolter durant la campagne agricole 2007.

Balance des comptes "Généraux" de la FPG/Exercice 2007-2008 (Août 2007 à décembre 2008)

MONAIE = Franc CFA (Communauté Financière d'Afrique) 1 € = 655,957 F CFA

	Entrées	Sorties	Solde
Recettes (REC)	71 624 096		71 624 096
Report solde exercice précédent (RSEP)	1 521 590		1 521 590
Financements de personnes morales (FPM)	66 675 706		66 675 706
Terre Verte	19 279 328		19 279 328
Mission Enfance Monaco	19 000 000		19 000 000
SOS Enfants	10 495 312		10 495 312
ASTRE (93)	491 968		491 968
Rotary Club Inner Wheel de Douai	196 787		196 787
LALO	229 585		229 585
Servive d'Entaide et de Liaison (SEL)	11 413 651		11 413 651
Association Enfants de Samissi	1 508 701		1 508 701
TORCY (62)	393 574		393 574
Association Seine et Marnais (77)	2 499 196		2 499 196
IDEM	655 957		655 957
Bon Pied Bon Œil	393 574		393 574
Association Nationale des Anciens de la Presse Agricole et Rurale	19 679		19 679
Foyer Rural de Bruejouis	98 394		98 394
Autofinancements (RP) (RP)	3 269 600		3 269 600
Prestations fournies (Prest)	1 617 000		1 617 000
Participations des bénéficiaires (Partbenef)	93 650		93 650
Réformes (R)	1 558 950		1 558 950
Dons de personnes physiques (DP)	157 200		157 200
Dépenses (DEP)		80 566 029	-80 566 029
FONCTIONNEMENT GENERAL (Fonct)		42 295 203	-42 295 203
INVESTISSEMENTS (INV)		11 190 353	-11 190 353
Constructions & matériaux de construction (Bat)		5 690 659	-5 690 659
Mobilier (dont achat de bois & fer pour fabrication) (Mob)		288 655	-288 655
Autres équipements batiments et extérieurs (Eq Bat Ex)		909 500	-909 500
Véhicules (Vhl)		2 496 028	-2 496 028
Outillage (Otlg)		1 521 828	-1 521 828
Matériel informatique (InforMat)		283 683	-283 683
DEPENSES DIRECTES dans les VILLAGES (VILLAGES)		11 025 985	-11 025 985

GUIE (Guiè)	2 408 975	-2 408 975
Aménagement des routes de Guiè (Guièroutes)	192 450	-192 450
Aménagement des jardins familiaux (AJD)	2 216 525	-2 216 525
KOUILA (Kouila)	961 875	-961 875
Aménagement des jardins (KAJ)	961 875	-961 875
DOANGHIN (Doanghin)	1 808 840	-1 808 840
Aménagement des routes de Doanghin (DoaRoutes)	1 808 840	-1 808 840
CISSE-YARGO (Cisse-Yargo)	5 846 295	-5 846 295
Périmètre de Cisse-Yargo (Cyper)	5 846 295	-5 846 295
FRAIS SPECIFIQUES AUX PROGRAMMES (FSP)	16 054 488	-16 054 488
+frais transversaux+ (FT)	14 256 417	-14 256 417
Photos (Photos)	105 518	-105 518
Réalisations à haute intensité de main d'œuvre (RHIMO)	10 085 775	-10 085 775
Amenagements (Am)	20 200	-20 200
prestataires de service (PrestService)	255 500	-255 500
Animations villageoises (AV)	2 185 755	-2 185 755
Accueil des partenaires (AccPart)	75 040	-75 040
Documentation (Doc)	47 500	-47 500
Objets artisanaux pour partenaires (ObArt)	296 900	-296 900
Produits de nettoyage (vaisselles & locaux) (Nett)	1 110 954	-1 110 954
Aides Sociales exceptionnelles hors volontaires (Aex)	73 275	-73 275
+intrants agricoles+ (+IA+)	1 718 071	-1 718 071
frais d'élevage (Felv)	1 518 255	-1 518 255
Intrants de production agricole (IPAgr)	199 816	-199 816
+élèves du primaire+ (+EP+)	80 000	-80 000
Fournitures et abonnements (Fab)	80 000	-80 000
Valorisation des dons reçus en nature (Dnature)	37 413 606	37 413 606
Mise à la consommation des dons en nature (MCDN)	37 413 606	-37 413 606
Total général	109 037 702	117 979 635 -8 941 933

Détail des dons reçus en nature

(Août 2007 à décembre 2008)

Valorisation des dons reçus en nature (Dnature)	37 413 606	37 413 606
	Entrées	Solde
Dons de personnes physiques (DPP)	1 473 030	1 473 030
P A R T E N A I R E S A Z N		
Terre Verte	4 336 346	4 336 346
Mission Enfance Monaco	6 672 116	6 672 116
SOS Enfants	11 740 000	11 740 000
ASTRE	670 000	670 000
Comité Villefrancois de Lutte Contre la Faim	10 000	10 000
LALO	390 000	390 000

Kombi-Yinga	50 000	50 000
SAVENA	315 000	315 000
Rotary Club de Paris Sud Est	9 305 380	9 305 380
ACCIR	13 000	13 000
Scouts de la région de Cluses	40 000	40 000
Lycée François Marty	446 663	446 663
Communauté Emmaüs	7 871	7 871
New Tree	444 200	444 200
Dons de partenaires associés		
TERRE VERTE / ACCIR	1 500 000	1 500 000
Total général	37 413 606	37 413 606

Mise à la consommation des dons en nature (MCDN)	37 413 606	37 413 606
	Entrées	Solde
FONCTIONNEMENT GENERAL (Fonct)	2 408 000	2 408 000
INVESTISSEMENTS (INV)	27 189 508	27 189 508
Véhicules (Vhl)	983 936	983 936
Matériel agricole (MatAgr)	10 561 244	10 561 244
Outillage (Otlg)	2 447 375	2 447 375
Matériel informatique (InforMat)	324 000	324 000
Forage (Forage)	11 740 000	11 740 000
Investissements divers (Invdiv)	1 132 953	1 132 953
DEPENSES DIRECTES dans les VILLAGES (VILLAGES)	3 305 000	3 305 000
CISSE-YARGO (Cisse-Yargo)	3 305 000	3 305 000
Périmètre de Cisse-Yargo (Cyper)	3 305 000	3 305 000
FRAIS SPECIFIQUES AUX PROGRAMMES (FSP)	4 511 098	4 511 098
+frais transversaux+ (FT)	2 658 098	2 658 098
Amenagements (Am)	2 577 398	2 577 398
Accueil des partenaires (AccPart)	80 700	80 700
+intrants agricoles+ (+IA+)	1 853 000	1 853 000
Intrants de production agricole (IPAgr)	1 853 000	1 853 000
Total général	37 413 606	37 413 606

Pour conclure ...

... nous tenons à remercier tous nos partenaires associatifs, privés ou institutionnels qui nous ont soutenus pour réaliser cette campagne 2008, la 19° depuis la création de la FPG qui prépare donc son 20° anniversaire en 2009, lors des Ruralies.

Après tant d'années d'expérimentation et de labeur, nous commençons maintenant à bien discerner où et comment diriger notre barque, malgré tous les défis locaux et mondiaux à relever quotidiennement.