

**Association WEMANEGRE**

Récépissé N° 2007-049/MATD/RNRD  
PYTG/HC/SG/DAAP du 11 juillet 2007  
Parution au J.O du 23 Février 2012  
N° IFU : 00104548M du 25/04/2018  
Siège : Filly/Département de Oula  
Province du Yatenga/Région du Nord  
Burkina Faso/Afrique de l'Ouest

**FERME PILOTE DE FILLY**

**Eau, Terre, Verdure**

## **Rapport annuel d'activité 2018 de la Ferme Pilote de Filly**



**Rapport réalisé par :**

Les responsables de sections  
et leurs adjoints.

**Sous la direction de :**

Pamoussa SAWADOGO  
Directeur de la Ferme Pilote de Filly

**Février 2019**

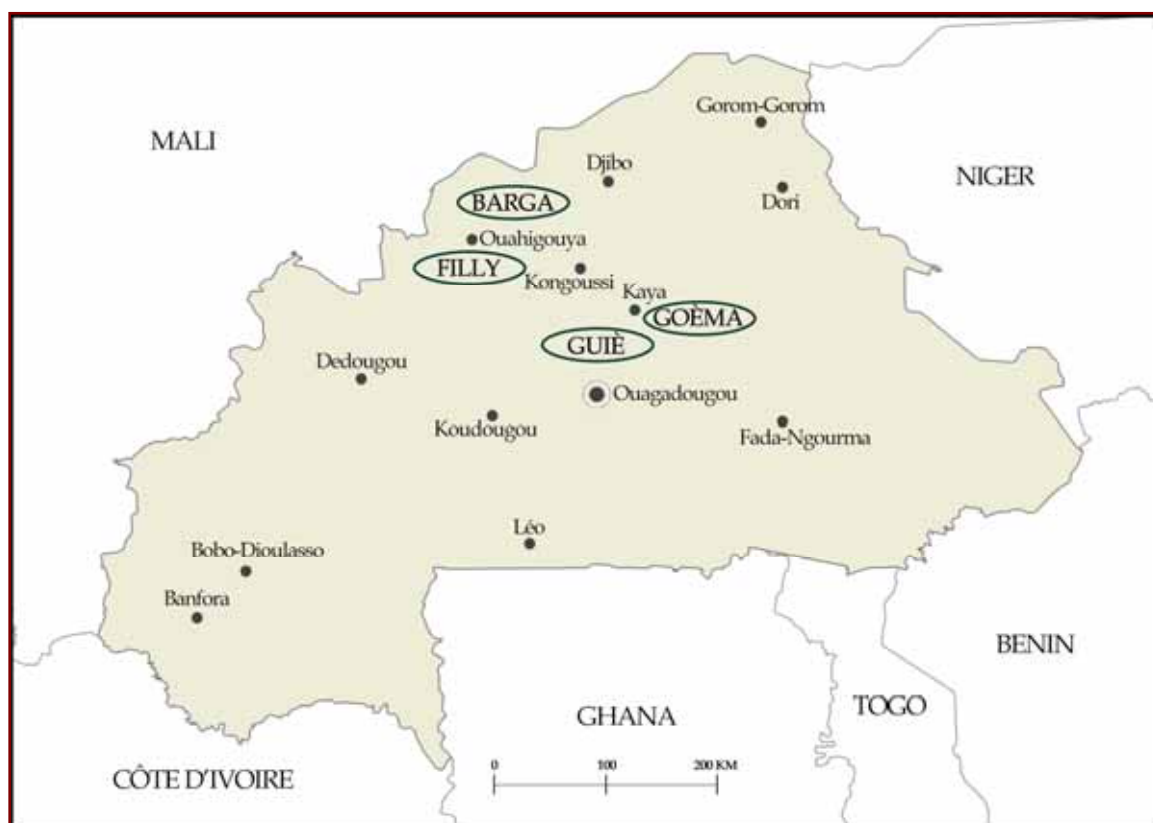
BP 400 / OUAHIGOUYA / BURKINA FASO

Courriel: [filly.afw@eauterreverdure.org](mailto:filly.afw@eauterreverdure.org)

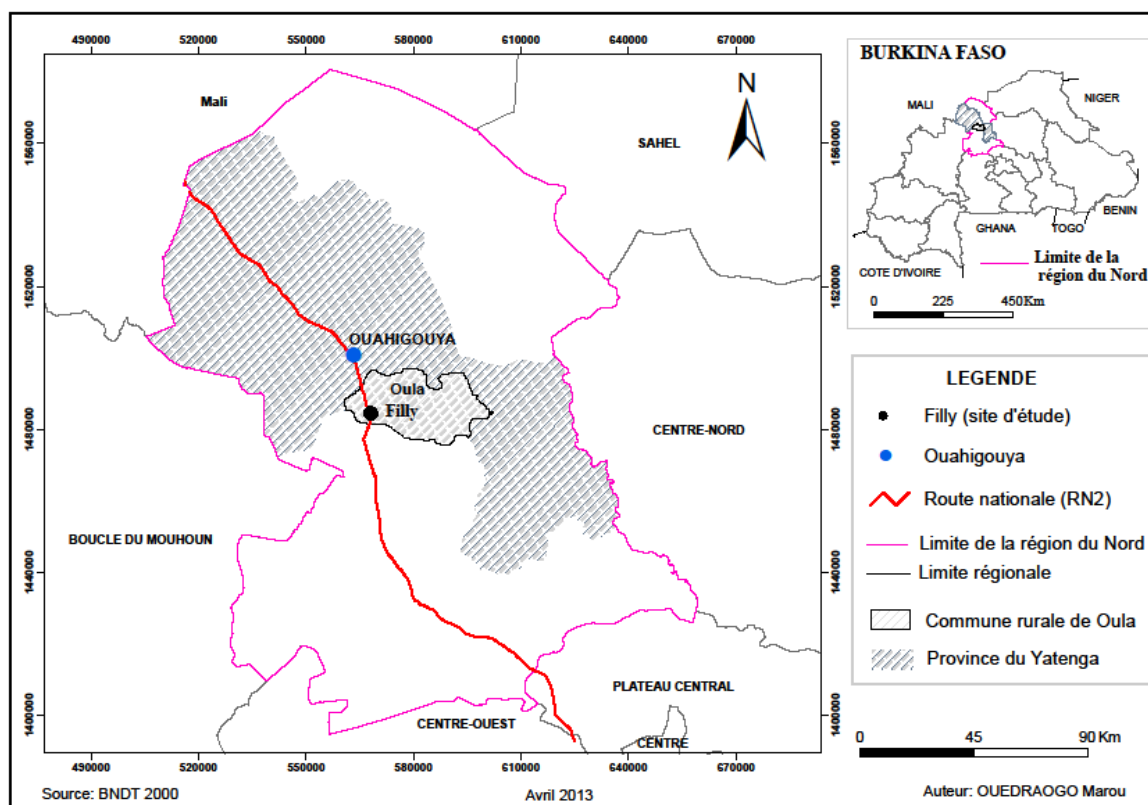
Site: [www.eauterreverdure.org](http://www.eauterreverdure.org)

## Association WEMANEGRE / Ferme Pilote de Filly

### POSITION DES 4 FERMES PILOTES BOCAGERES DU RESEAU TERRE VERTE



### LOCALISATION DE FILLY (Siège de l'Association WEMANEGRE)



## Introduction

Le Sahel est l'une des régions les plus vulnérables du monde face au changement et à la variabilité climatique, dans un contexte de prédominance de son économie par une agriculture dépendante à 97 % de la pluviométrie. L'insécurité alimentaire et nutritionnelle conjuguée à la faiblesse et à l'instabilité des revenus constitue d'importants freins au développement économique et social. Il en résulte un taux de pauvreté élevé, particulièrement en milieu rural, et en l'accentuation de l'émigration et de l'exode rural, compromettant la stabilité et la sécurité de la région.

La sécurité alimentaire reste donc un grand défi pour le Sahel et l'Afrique de l'Ouest. Elle tient une place majeure dans les objectifs poursuivis par la Communauté Économique des États de l'Afrique de l'Ouest (CEDEAO), l'Union économique et monétaire ouest-africaine (UEMOA) et le Comité inter-états de lutte contre la sécheresse au Sahel (CILSS).



Aperçu d'un champ de bocage : récolte de haricot

Cependant, l'Afrique de l'Ouest comme le reste du continent, est régulièrement secouée par des crises alimentaires récurrentes qui durent maintenant depuis plusieurs décennies. Ces crises alimentaires récurrentes résultent d'une multitude de facteurs, tant d'origine humaine que naturelle.

Ainsi, l'insécurité alimentaire tend à s'aggraver d'année en année, amenée et renforcée notamment par les effets négatifs des changements climatiques, des conflits dans la région et les effets négatifs des crises énergétiques et financières mondiales sur les économies de ces pays.

Le déficit alimentaire est demeuré une constante régionale depuis la sécheresse des années 1970 au Sahel jusqu'aux crises consécutives vécues entre 2007 et 2011.

L'économie de la majorité des pays du Sahel et de l'Afrique de l'Ouest étant essentiellement basée sur l'agriculture, la persistance des crises alimentaires, induit non seulement des conséquences sur la sécurité alimentaire, mais aussi sur la perte des moyens de subsistance et sur l'accroissement de la pauvreté, notamment pour les populations pauvres et les groupes les plus vulnérables.

La ferme pilote de l'association WEMANEGRE, par une approche holistique, tente depuis maintenant une décennie, d'apporter des éléments de réponses aux questions agroenvironnementales et de développement humain de ses villages membres en vue d'accroître les capacités de résilience des populations rurales.

Le présent rapport de la ferme pilote de l'association WEMANEGRE a pour but de faire le bilan de toutes les activités agroenvironnementales et de développement, menées durant l'année 2018. Étant donné la participation de plusieurs partenaires sur l'ensemble de nos activités, nous ne pouvons pas citer l'intervention précise de chacun. Nous nous limiterons donc à ne citer les noms des partenaires que dans les bilans financier et matière (valorisation des dons en nature).

## PRESENTATION DES SECTIONS DE LA FERME PILOTE

Le tableau ci-dessous vous permettra une meilleure compréhension de l'organisation pratique de la ferme pilote de l'association WEMANEGRE ainsi que les missions assignées à chaque section de travail.

S e c t i o n s		M i s s i o n s
Cellule d'aménagement foncier (CAF) Créée en Fév. 2008		<ul style="list-style-type: none"> <li>Assurer la réalisation des périmètres bocagers, des jardins pluviaux et des routes rurales arborées : études des sites, arpentage, encadrement des travaux à haute intensité de main d'œuvre rémunérée, pose des grillages, reboisement.</li> </ul>
Pépinière Créée en Nov. 2007		<ul style="list-style-type: none"> <li>Expérimenter de nouvelles plantes et de nouvelles techniques horticoles.</li> <li>Produire les plants nécessaires à l'embocagement.</li> <li>Sauvegarder les essences locales devenues rares.</li> </ul>
Encadrement technique Créée en Juin 2010		<ul style="list-style-type: none"> <li>Former les adultes au sein des champs-écoles. <sup>[1]</sup></li> <li>Organiser le concours agricole annuel (<i>Ruralies</i>).</li> <li>Appuyer techniquement les paysans dans l'utilisation des périmètres bocagers.</li> <li>développer de nouveaux savoir-faire dans le monde rural.</li> </ul>
Équipement agricole Créée en Mars. 2017		<ul style="list-style-type: none"> <li>Appui logistique des travaux de la ferme pilote.</li> <li>Développer la mécanisation ciblée de l'agriculture pour faciliter les tâches les plus rudes de l'agriculture.</li> </ul>
Entretien du bocage Créée en Fév. 2018		<ul style="list-style-type: none"> <li>Développer des savoir-faire de gestion de l'environnement (<i>taille &amp; entretien des arbres</i>).</li> <li>Entretenir les haies-vives et les arbres de route.</li> </ul>
Élevage Créée en mai 2012		<ul style="list-style-type: none"> <li>Expérimenter le pâturage rationnel (<i>contrôle des prairies et des jachères, fabrication du foin et de l'ensilage</i>).</li> <li>Développer une meilleure gestion des troupeaux.</li> </ul>



## CHRONOGRAMME D'ACTIVITES 2018 DE LA FERME

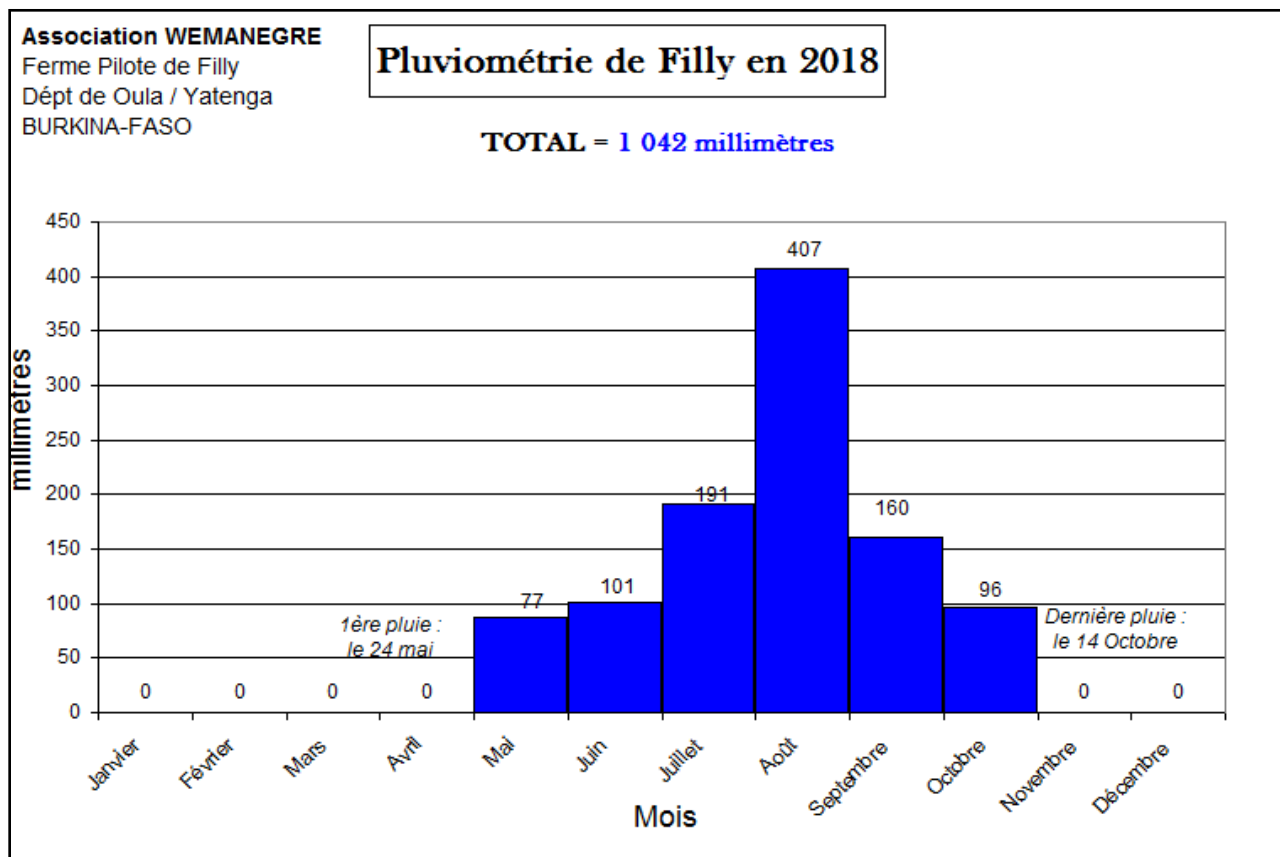
Ce tableau retrace le cycle d'activités de la ferme pilote.

<div> <div>Année</div> <div>Etapes</div> </div>	2018			
	Trimestre 1	Trimestre 2	Trimestre 3	Trimestre 4
Nettoyage et arpentage divers.	<div></div>			
Aménagements divers : périmètres bocagers, bullis, routes rurales...	<div></div>	<div></div>		
Entretien du bocage (Elagage des haies, remontage des arbres...)		<div></div>		
Production des plants à la pépinière	<div></div>	<div></div>		
Reboisements et entretien des haies mixtes et vives.		<div></div>	<div></div>	
Travaux champêtres et pâturage rationnel			<div></div>	
Suivi des récoltes (Evaluation des rendements agricoles ....)				<div></div>
Animation, suivi et formations des paysans.	<div></div>	<div></div>	<div></div>	<div></div>



## Les activités de la Ferme en 2018

### Bilan de la campagne agricole 2018



Installée avec un léger retard à partir du 23 juin 2018 (*habituellement autour du 15 juin à Filly*) par une pluie de 31 mm, la campagne agricole 2018 a été caractérisée par de pluies régulières et abondantes réparties dans le temps et dans l'espace durant les mois de juillet, août et septembre.



Le mois d'août (407mm) fût particulièrement pluvieux au point d'inonder des maisons d'habitations et surtout, d'asphyxier des champs de cultures.

## Association WEMANEGRE / Ferme Pilote de Filly

Auparavant considérée chaque année comme période de suspens et de tous les stress, la période du 15 septembre au 15 octobre 2018 a fait exception à la règle cette année. Les pluies toujours abondantes ont continué à être régulières jusqu'au 14 octobre date de la dernière pluie de la saison.

Cette campagne restera ainsi longtemps gravée dans les esprits des populations sahéliennes, tant depuis plusieurs décennies, le ciel n'avait jamais été aussi clément !



Très beau champ de sorgho

1 042 mm d'eau sont tombés en 47 pluies entre le 24 mai et le 14 octobre 2018. La campagne agricole s'est donc achevée sur un bilan satisfaisant dans l'ensemble.

La bonne pluviométrie rime aussi avec certaines attaques comme celle du striga !



Le striga attaquant le sorgho

La mauvaise herbe parasite *Striga hermonthica* cause de graves dommages au sorgho, au mil et au maïs en Afrique. L'importance des pertes de rendement subies par les cultures est liée au mode de vie parasitaire du striga. Après avoir germé en réponse à des stimulants de germination libérés par la racine de son hôte, le striga développe en effet un genre de suçoir, l'haustorium, qui se fixe à une racine de la céréale, la pénètre et établit une connexion entre les vaisseaux conducteurs de sève des 2 plantes. Cela permet au parasite de prélever chez son hôte l'eau, les éléments minéraux et les substances organiques nécessaires à son développement. Le striga

altère aussi l'activité photosynthétique de la céréale. (Rapport INRA – A. Olivier)

Le champ de sorgho de notre champ d'essais en a été victime. Nous avons constaté depuis la mi-août que le striga a pris d'assaut tout le sorgho. Nous avons procédé à la lutte mécanique, mais le ver était déjà dans le fruit! Conséquence : baisse du rendement du sorgho de notre champ d'essais. Un autre défi se présente donc à nous les années à venir : travailler à l'éliminer.

Pluviométrie 2018 (mm d'eau)	Rendement des champs en Guéongo [culture traditionnelle] (Kg/hectare)	Rendement des champs Zaï des paysans (Kg/hectare)	Rendement du champ d'essais de la ferme pilote (Kg/hectare)	Rendement de champ du directeur de la ferme pilote (Kg/hectare)
<b>1 042</b>	<b>744</b>	<b>1 092</b>	<b>900</b>	<b>2 050</b>



**Rotation culturale 2018 des champs d'essais de la ferme**

<b>Année : 1</b>	Culture principale : <b>SORGHO</b>	<b>Année : 2</b>	Culture principale : <b>MIL</b>
Culture associée :		Culture associée : <b>haricot</b>	
Technique de culture utilisée : <ul style="list-style-type: none"> <li>• Creusage du Zaï les 8 et 9 mai,</li> <li>• Application et recouvrement du compost les 15 et 16 mai,</li> <li>• Premiers semis 29 mai et ressemis effectués le 25 juin,</li> <li>• Sarclage localisé le 3 juillet,</li> <li>• Passage du rouleau FACA sur une partie du champ réservée à cet essai le 27 août et le 7 septembre.</li> </ul>		Technique de culture utilisée : <ul style="list-style-type: none"> <li>• Nettoyage des anciens trous de Zaï en mai,</li> <li>• Semis dans les anciens trous de Zaï suivi d'un premier sarclage les 25 et 26 juillet,</li> <li>• Sarclage total en juillet,</li> <li>• Second sarclage en août,</li> </ul>	
<b>Année : 4</b>	Culture principale : <b>HARICOT</b>	<b>Année : 3</b>	Culture principale : <b>JACHÈRE SPONTANÉE</b>
Cultures intercalées en bandes : sésame, bissap, arachide,		Culture associée : des semences d'engrais verts semés à la volée.	
Technique de culture utilisée : <ul style="list-style-type: none"> <li>• Nettoyage du champ le 27 avril,</li> <li>• Labour superficiel par traction asine ou bovine le 23 juillet,</li> <li>• Traçage au rayonnaire suivi de semis de l'haricot, du sésame, du bissap et de l'arachide le 24 juillet,</li> <li>• Premier sarclage,</li> <li>• Second sarclage le 5 et 6 août,</li> </ul>		Technique de culture utilisée : <ul style="list-style-type: none"> <li>• Laisser la nature s'exprimer au travers d'un enherbement spontané,</li> <li>• Pâturage rationnel avec plusieurs passages de bœufs appartenant à la ferme ou aux agriculteurs éleveurs de Filly,</li> </ul>	





## Association WEMANEGRE / Ferme Pilote de Filly

Le tableau pluviométrique ci-dessous témoigne de la régularité de la répartition des pluies durant cette campagne agricole.

MOIS			REPARTITION MENSUELLE DES PLUIES 2018 (pluie par date, avec totalisation en fin de mois) (mm = millimètres)																																	TOTAUX																																	
Dates			1	2	3	4	5	6	7	8	9	10	11	12	13	14	15	16	17	18	19	20	21	22	23	24	25	26	27	28	29	30	31	mm/mois																																			
Janvier																																		0																																			
Février																																			0																																		
Mars																																			0																																		
Avril																																			0																																		
Mai																									23					64					87																																		
Juin			5					5																	31				36	24					101																																		
Juillet				3				11						10			12		30				43		23			15	1		43				191																																		
Aout				6	34			38							110				3					12	12			67	2		110		13		407																																		
Septembre			6		16	3				24	4	25	12	14	4	4		4	10					4	4	2	9			15					160																																		
Octobre			4					8	17				34				33																		96																																		
Novembre																																			0																																		
Décembre																																			0																																		
																												TOTAL DE L'ANNEE =										1 042																															
			Légende :																																																																		
			Poche de sécheresse soutenable																																																																		
			Poche de sécheresse dangereuse																																																																		
			STATION : FILLY																																																																		

Ce tableau vous permet de constater l'abondance et la régularité des pluies durant cette campagne agricole.

## Les activités d'animation en 2018

### ➤ Sensibilisation des paysans des villages membres de WEMANEGRE

Du 28 mars au 2 avril 2018, sur invitation de la ferme pilote, la troupe théâtrale de la « Génération consciente » de Guiè, a effectué des tournées dans les villages membres de WEMANEGRE pour présenter selon le mode « théâtre forum », une pièce théâtrale de 45 min suivi d'échanges-débats.

Cette pièce de théâtre forum a été composée autour des principaux centres d'intérêt de la ferme pilote que sont : la réalisation et la mise en valeur des périmètres bocagers et des retenues d'eau (bullis), la nécessité de redessiner l'espace rural...

N°	Jour (2018)	Village
1	28 mars	Filly
2	29 mars	Gourbaré
3	30 mars	Laoua Peulh
4	31 mars	Sonh
5	1 <sup>er</sup> avril	Koura bangré
6	2 avril	Kourbo mogo

Voici ci-dessous, le résumé du message qui a été transmis et partagé avec les populations des villages membres de WEMANEGRE durant ces tournées de sensibilisation.

#### **La réalisation et à la mise en valeur des périmètres bocagers.**

- Il s'agit de faire comprendre aux populations rurales que la ferme pilote n'a pas pour arrière pensée de s'accaparer des terres des paysans. Mieux, la ferme travaille à ce que les paysans disposent réellement de leurs terres.
- Les paysans doivent s'approcher de la ferme pour bénéficier de son appui, dans la réalisation de nouveaux périmètres bocagers au regard des centaines d'hectares de terres en proie à la dégradation. Ils sont également invités à s'approprier véritablement les périmètres bocagers déjà réalisés, à se dévouer pour mettre en place une bonne gouvernance dans le bocage, et à mettre en valeur leurs parcelles en suivant les conseils de bonnes pratiques que la ferme pilote leur prodigue, pour l'avènement d'une agriculture prospère et durable.

#### **La réalisation des retenues d'eau (bulli) et à la mise en valeur de ces retenues par la pratique du maraîchage et de plantations d'arbres fruitiers en intégrant l'ensemble de la population.**

- L'eau est une denrée de première nécessité en milieu rural. C'est pourquoi la ferme s'est engagée à accompagner les populations des villages membres de son association dans le combat pour la mise à la disponibilité de cette ressource en réalisant des bullis par les travaux de Haute Intensité en Main d'Œuvre (HIMO) rémunérés.
- Un bulli réalisé sans une mise en valeur est un véritable gâchis !! Les partenaires techniques et financiers (*bailleurs de fonds*) ne sont plus disposés à accorder du financement pour réaliser des retenues d'eau qui ne changeront pas véritablement la vie quotidienne des populations bénéficiaires. D'où l'impérieuse nécessité pour les bénéficiaires et les structures d'intervention (*la ferme*) de réaliser ensemble un plan d'aménagement et de mise en valeur du bulli qu'ils projettent de réaliser, pour espérer obtenir ce financement qui permettra l'aboutissement de ce projet de très grande importance en milieu rural.

☞ **La nécessité de redessiner l'espace rural à travers des aménagements divers (routes rurales, espace public, marché...) en vue de faciliter l'accès au village, de l'embellir, de fluidifier la circulation dans le village et surtout de proposer une alternative à la transposition des lotissements standards des villes dans les milieux ruraux.**

- Au village, pour que le vivre ensemble soit heureux et porteur d'avenir, il faudra que les villageois se convainquent d'une chose : il est urgent et primordial de préserver l'intérêt collectif en permettant la réalisation d'ouvrages publics ou collectifs.

- Les routes rurales (anciennes et nouvelles) doivent être bien tracées pour débarrasser le village de son style archaïque en vue de lui donner toute son originalité et son éclat. Tout village bien asservi de routes devient très accessible, très attrayant et sa circulation très fluide. Ceci pourrait constituer une bonne alternative au lotissement standard nécessaire dans les grandes villes mais pas toujours pratique dans les communes rurales et de surcroît dans les villages.



Théâtre : les acteurs sur scène

- La vie au village manquerait de saveur si des espaces publics de rencontre tels que les marchés, (yaar) ne sont pas aménagés, ce qui permettrait aux jeunes de se reconnaître au village et de s'y fixer pour contribuer à son épanouissement.



Partie forum du théâtre

D'où la nécessité pour les acteurs de développement, les personnes ressources (responsables coutumiers, imam, catéchiste, pasteur, conseillers, CVD....) d'avoir une vision et de se mobiliser pour peser de tout leur poids pour que de telles infrastructures voient le jour dans leur village pour son bonheur et sa vitalité grâce à l'appui de la ferme pilote qui intervient dans leur localité.



### ➤ Appui-conseil aux paysans du bocage à la pratique d'une agriculture durable

La mise en valeur des parcelles des périmètres bocagers, constitue une des préoccupations principales de la ferme pilote, au regard du coût d'aménagement et du paquet technologique déployés sur les sites d'aménagements bocagers. Pour accélérer cette mise en valeur, des appui-conseils faits in situ, suivis d'enquêtes d'évaluation sont organisées chaque année.

Le premier contact des animateurs avec les paysans dans leurs parcelles de bocage s'est fait cette année, du 19 au 22 juin 2018. Ce fût l'occasion pour les animateurs de parcourir chaque champ des agriculteurs et d'échanger de vives voix avec eux sur le terrain, sur la base d'un paquet de critères et d'indicateurs de mise en valeur, préalablement établis.

Le second passage s'est effectué courant août. De nouveau en contact direct avec les agriculteurs dans leurs champs de bocage, les animateurs apprécient la mise en valeur qui est faite du champ ainsi que la dose de courage et de bonne volonté. Ces enquêtes d'évaluation sont notées et assorties de primes d'excellence.



Premier entretien entre animateurs et agriculteur



Second entretien entre animateurs et agriculteur



Un paysan primé

Dans la mi-juin 2018, ces primes ont été offertes aux paysans sur la base des enquêtes réalisées en août 2017.



Aperçu d'un échantillon du matériel agricole

Chaque agriculteur du bocage a reçu selon son capital de points obtenus à l'issu des enquêtes d'évaluation, du phosphate, des outils agricoles et des arbres et arbustes produits par la pépinière de la ferme pour les plantations d'arbres d'axes des champs, de haies vives...

### Un élevage respectueux de l'environnement

En raison de la faible superficie de nos aires de pâtures (*seulement 7 hectares*), le cheptel de la ferme ne compte qu'une dizaine de têtes de bovins. Le besoin de mener des expériences de pâturage rationnel et de disposer des déjections d'animaux pour la production du compost justifie la nécessité de disposer de nos propres animaux.

A propos de la délicate gestion des aires de pâturage, le 19 mai 2014 dans le quotidien d'état SIDWAYA, Monsieur Kowoma Marc DOH laissait entendre ceci « *Au Burkina Faso, l'accroissement de la population, conjuguée aux besoins nouveaux de terres agricoles, au développement de la culture de saison sèche et aux effets néfastes des changements climatiques réduisent considérablement l'espace réservé aux animaux* ».



Ce petit cheptel propre à la ferme nous permet de sensibiliser les agriculteurs et éleveurs sur l'impérieuse nécessité de revoir la façon de faire de l'élevage au sahél en proposant de bonnes pratiques de gestion des aires de pâtures et des champs de cultures.



La ferme a mis à la disposition des paysans un technicien formé à la gestion des aires de pâtures. Il est chargé de s'assurer que le pâturage soit conduit de manière rationnelle dans les champs en jachère afin que les paysans puissent bien comprendre que le bocage ne nuit pas à l'élevage mais qu'il l'intègre harmonieusement.

Cette pratique de gestion des pâtures dans les parcelles de bocage dite « pâturage rationnel » est un pâturage tournant. Il se fait en toute saison (*pluvieuse et sèche*) et a pour objectifs de limiter le libre pâturage, d'impulser une nouvelle dynamique de l'élevage au sahél, et d'utiliser les animaux pour nettoyer les parcelles laissées en jachère (saison pluvieuse) ou les parcelles de cultures (saison sèche) sans usage de feu (Ecobuage).





### Evolution du troupeau de la ferme

La mise en place de l'élevage en 2012 a connu des difficultés de démarrage. C'est seulement en 2017 que nous avons commencé à enregistrer notre première mise bât de génisse. En 2018, nous avons enregistré deux mises bât respectivement le 2 mai et le 8 juin.

Suite à une épidémie ayant touché sévèrement les veaux, nous en avons malheureusement perdu deux : celui de l'an dernier et celui mis bât le 2 mai dernier.



Le tableau ci-dessous fait le point de l'évolution du troupeau.

Catégories	Effectif au 01/01/2018	Naissances	Achetés	Vendus	Changement de catégorie	Morts	Effectif au 31/12/2018
VACHES	1	/	/	/	+1	/	2
GENISSES	2	/	/	/	-1	/	1
VEAUX	1	2	/	/	/	-2	1
TAUREAUX	5	/		1	/	/	5
REPRODUCTEURS	/	/	/	/	/		1
TOTAL	9	2	/	1	/	-2	10

Notre élevage de bovins est également orienté vers la production de viande, raison pour laquelle, nous gardons les taureaux pour en faire de l'embouche.

Le taureau au premier plan de la photo ci-contre a été vendu à 400.000 F CFA.





## Les Aménagements de la Cellule d'Aménagement Foncier en 2018

### ➤ Appui à l'aménagement du premier périmètre bocager de Barga

De fin janvier à fin mai 2018, nous avons à nouveau envoyé à la Ferme pilote de Barga, les deux techniciens aménageurs de notre ferme qui avaient conduit l'an dernier, les travaux d'arpentage du premier périmètre Landao de Barga (109 hectares).

Nos techniciens aménageurs ont donc eu pour mission d'appuyer l'équipe d'aménageurs de Barga pour l'aménagement interne de ce périmètre. Ces travaux d'aménagement ont consisté en la réalisation des tâches suivantes : Implantation, traçage, supervision du creusage des tranchées, des mares, formation des diguettes, fixation des piquets et pose de la clôture du périmètre...



Les travaux d'aménagement du périmètre se sont terminés par la réalisation d'une retenue d'eau (bulli) d'une capacité minimale de 1 968 m<sup>3</sup> qui recueillera les eaux de ruissellement sauvages traversant le côté sud-est du nouvel ouvrage.

Nos deux techniciens sont rentrés de Barga le 31 mai 2018.

➤ **Traçage et arpentage des routes rurales des villages de WEMANEGRE**

La ferme fait également de l'aménagement des routes rurales, un des axes prioritaires de sa vision de l'aménagement des espaces ruraux. Les arpenteurs se sont évertués à tracer et à arpenter plusieurs tronçons des routes rurales de quatre villages membres de l'Association inter-villages WEMANEGRE.

L'aménagement de ces routes rurales se fera au fil des années en fonction des ressources disponibles.



Période d'arpentage	Village	Longueur totale (m) des tronçons arpentés	Nombre de puits racinaire à creuser
Du 13 mars au 7 mai 2018	Filly	2 570	260
	Kourbo mogo	5 860	586
	Gourbaré	3 510	352
	Koura bangré	1 800	180
	<b>TOTAUX</b>	<b>13 740</b>	<b>1 378</b>

➤ **Etude de faisabilité de bulli à Koura-bangré**

D 24 au 27 avril 2018, l'équipe de la Cellule d'Aménagement Foncier (CAF) s'était rendue à Koura-bangré pour les études de faisabilité de leur retenue d'eau.

Sur le site, l'étude a révélé que ce bulli présente les caractéristiques techniques consignées dans le tableau ci-contre.



Caractéristiques du bulli de Koura bangré	Dimensions
Longueur de la digue en terre	420 m
Base de digue au sol	6 m
Sommet de la digue	2 m
Volume de terre pour la digue	3 360 m <sup>3</sup>
Hauteur maximale de la digue	2 m
Hauteur minimale de la digue	0,5 m
Surface du plan d'eau	2 ha
Capacité (volume) du bulli	12 500 m <sup>3</sup>



### ➤ Retour sur quelques uns de nos anciens aménagements

Voici en photos un retour sur quelques uns de nos anciens chantiers afin de permettre à tous nos amis qui nous suivent, de savoir ce que devient ces anciens chantiers une décennie plus tard et surtout d'apprécier leurs impacts sur le milieu.

#### 📍 Bulli Séelmidou

Site du bulli avant aménagement en janvier 2011



Site du bulli avant aménagement en janvier 2011



Site du bulli durant l'aménagement en janvier 2011



Site du bulli en fin d'aménagement en mai 2011



Le bulli en octobre 2018 :  
digue végétalisée et enherbée



Aval du bulli en octobre 2018,  
en riziculture et maraîcher-culture





↪ **Périmètre Zamtaoko de Filly**

Périmètre Zamtaoko en aménagement avril 2009



Périmètre Zamtaoko en aménagement avril 2009



Périmètre Zamtaoko en culture : octobre 2018





### La pépinière

#### ➤ Production des plants en pépinière.

**23 894 plants** aux vertus, propriétés et utilisations diverses ont été produits pendant la campagne de production 2018 par la pépinière de la ferme.



Poursuivant des expériences de production et d'adaptation des essences locales, ou exotiques la pépinière a effectué différents essais de production d'espèces différentes d'acacias (*Acacia torolusa*, *acacia colei*...) pour leur pouvoir fixateur d'azote de l'air. Ces espèces sont introduites dans nos haies vives.

## Association WEMANEGRE / Ferme Pilote de Filly

Le tableau ci-dessous fait état de la diversité de notre production et de son utilisation.

Nom scientifique	Noms courants (Français ou Moore)	Nombre de Plants produits	Utilisations à la FP Filly
Cassia sieberiana	Koumbrissaka	6 072	<b>Haies vives et haies mixtes</b>
Combretum micrantum	Kinkeliba / Randga ou kuinga	2 447	
Combretum fragan	Kuimiiga	126	
Piliostigma reticulatum	Bagandé	500	
Guiera senegalensis	Wilinwiga	1 101	
Leucena leucocephala	Leucena	1 324	
Acacia senegal	Gonyimenega	1 396	
Acacia macrostachia	Zamenega / Karidga	1 052	
Acacia polyacantha	Goaaga	270	
Acacia nilotica	Pènega	124	
Acacia siberiana	Gorponsgo	250	
Acacia colei		250	
Acacia torulosa		140	
Acacia erythrocalyx	Kango	13	
Lawsonia inermis	Hènné	290	
Bauhinia rufescens	Tipoiga	23	
Jatropha curcas	Jatropha	467	
Moringa oliefera	Moringa / Arzantiiga	830	
Anogeisus leocarpus	Siiga	52	
Diospyros mespiliformis	Ganka	945	
Sterocarpus lucens	Pémperga	135	
Senna seguena	Kassinessané	293	
Baissea multiflora	Yabraogo	172	
Ziziphus mauritiana	Jujubier / Mougounga	47	
Kaya senegalensis	Caïlcédrat/ Kouka	118	<b>Bordure de routes</b>
Azadirachta indica	Neem / Nim	183	
Eucalyptus camaldulensis	Eucalyptus	470	
Albizia lebbeck	Langue de femme	18	
Faidherbia albida	Cad/ Zaanga	1 394	<b>Axe des champs et de bords des mares</b>
Albizia chevalieri	Rossindoanga	543	
Tamarindus indica	Tamarinier	270	
Terminalia avicenoides	Kondré	60	
Sclerocarya birrea	Prunier/ Nobga	382	
Adansonia digitata	Baobab/ Toèga	615	
Bombax costatum	Kapokier à fleur rouge / Voaka	492	
Parkia biglobosa	Néré	520	
Lannea acida	Raisinier / Sabga	50	
Saba senegalensis	Liane / Wedga	58	
Anacardium occidentale	Pomme cajou	44	<b>Vente pour jardins et ornements</b>
Annona squamosa	Pomme cannelle	3	
Ficus gnaphalocarpa	Kamsaongo	70	
Citrus aurantifolia	Citronnier	35	
Mangifera indica	Manguier	24	
Carica papaya	Papayer	60	
Phoenix dactylifera	Dattier / Tamaro	14	
Aloe vera	Aloès	44	
Cactaceae	Cactus	7	
Fleur grimpante		101	
<b>TOTAL :</b>		<b>23 894</b>	



### ➤ Jardin de production de légumes bio de la ferme

Les pépiniéristes ont également en charge l'entretien et le suivi du jardin de production de légumes bio, installé dans l'enceinte de la pépinière de la ferme. Les activités de production des légumes se sont donc poursuivies et les pépiniéristes jardiniers multiplient les essais de production bio afin de se familiariser avec les exigences et les contraintes de cette production, gage de respect de la terre et de bonne santé (*obtention de légumes sains*).



### ➤ Plantation des arbres de bords de routes et des haies vives et mixtes

Ayant toujours eu le souci de travailler d'arrache pied pour réussir chaque année sa campagne de reboisement, la ferme pilote n'a pas manqué à ce rendez vous.

Dès la fin du mois de mai, l'équipe des reboiseurs est mise en place et la campagne démarre par des reboisements dits « précoces ».



Les activités de reboisements de 2018 se sont terminées fin juillet et ont consisté au remplacement des arbres et arbustes morts des bords de routes, des haies vives et mixtes des périmètres bocagers.



## Association WEMANEGRE / Ferme Pilote de Filly

Le tableau ci dessous donne le nombre d'arbres plantés pour la production de haies dans les différents sites par la ferme pilote, les bénéficiaires de lots, les paysans modèles durant la campagne de reboisement 2018.

Site de reboisement	Arbres reboisés
Haies mixtes clôture du périmètre Zamtaoko	2 753
Haies mixtes clôture du périmètre Manegrewayan	333
Haies mixtes clôture du périmètre Manegdtinbeogo	1 392
Haies mixtes clôture de la ferme Pilote de Filly	1 102
Haies mixtes clôture de l'école de Filly	1 071
Haies vives du paysan pilote du périmètre Zamtaoko de Filly	420
Haies vives du paysan du périmètre Manegrewayan de Filly	401
Haies vives du paysan du périmètre Manegdtinbeogo de Gourbaré	420
Haies vives des producteurs de Zamtaoko ( <i>Primes d'excellence</i> )	3 647
Haies vives des producteurs de Manegrewayan ( <i>Primes d'excellence</i> )	1 330
Haies vives des producteurs de Manegdtinbeogo ( <i>Primes d'excellence</i> )	3 417
Haies vives des volontaires de la ferme bénéficiaires dans le bocage	262
Haies vives des producteurs modèles des villages de WEMANEGRE	125
Haies vives des champs d'essais	214
Haies vives des champs du directeur de la ferme pilote	174
Haies vives des champs intérieurs de la ferme et clôture du parc	323
Routes rurales ( <i>remplacements d'arbres morts</i> )	20
<b>TOTAUX</b>	<b>17 404</b>





## Association WEMANEGRE / Ferme Pilote de Filly

Ce tableau dresse également le bilan de la production 2018 des plants de la pépinière de la ferme.

Espèces produites	Nom mooré	Nom français	Quantité produite	Quantité plantée	Primes d'excellence	Plantes vendues	Reste
Cassia siberiana	Koumbrissaka	Sindian	6 072	3 238	2 580	254	0
Combretum micrantum	Kuiga / Randga	Kinkeliba	2 447	2 158	289	0	0
Combretum fragran	Kuimiiga		126	76	0	50	0
Piliostigma reticulatum	Bagandé		500	123	357	20	0
Guiera senegalensis	Wilinwiiga		1 101	946	155	0	0
Acacia macrostachya	Zamenega		1 052	468	449	135	0
Acacia senegal	Gonyiminiga		1 396	523	73	800	0
Acacia erythrocalyx	Kango		13	0	0	0	13
Acacia colei			250	70	180	0	0
Acacia torulosa			140	90	50	0	0
Acacia sieberiana	Gorponsgo		250	40	0	210	0
Acacia polya cantha	Goaaga		270	0	185	85	0
Acacia nilotica	Pègnega		124	0	0	124	0
Leucena leucocephala		Leucena	1 324	104	1 120	100	0
Lawsonia inermis	Lallé	Hénné	290	0	290	0	0
Jatropha curcas	Wabembangma	Pourguère	467	17	450	0	0
Kaya senegalensis	Kouka	Caïlcédrat	118	27	50	3	38
Azadirachta indica	Nim	Neem	183	11	7	4	161
Eucalyptus camadulensis	Ecalyptus	Eucalyptus	470	82	127	88	173
Faidherbia albida	Zaanga	Cad	1 394	518	76	800	0
Sclérocaria birrea	Nobga	Prunier	382	4	378	0	0
Adansonia digitata	Toèga	Baobab	615	0	0	350	265
Bombax costatum	Voaka	Kapokier à fleur rouge	492	1	250	2	239
Parkia biglobosa	Roanga	Néré	520	1	99	5	415
Moringa oliefera	Arzantiiga	Moringa	830	135	265	65	365
Tamarindus indica	Pusuga	Tamarinier	270	0	80	8	182
Bauhinia rufesens	Tipoiga	Arbre à pari	23	0	23	0	0
Terminalia avicenoides	Kondré		60	46	0	14	0
Albizia lebeck		Langue de femme	18	0	0	3	15
Abizia chevalieri	Ronsondonga		543	74	160	0	309
Ficus gnaphalocarpa	Kamsaongo		70	0	0	20	50
Diospiros mespiliformis	Ganka		945	10	915	20	0
Senna seguena	Kassinessane		293	94	199	0	0
Anogeisus leocarpus	Siiga		52	32	20	0	0
Sterocarpus lucens	Pémperga		135	50	85	0	0
Lannea acida	Sabga	Raisinier	50	2	10	5	33
Ziziphus mauritiana	Mougounouga	Jujubier	47	0	13	15	19
Baissea multiflora	Yabraogo		172	57	115	0	0
Saba senegalensis	Wedga	Liane	58	0	0	20	38
Annona squamosa		Pomme cannelle	3	0	0	3	0
Anacardium occidentale		Pompe cajou	44	0	0	31	13
Phoenix dactylifera	Tamaro	Dattier	14	0	0	1	13
Mangifera indica		Manguier	34	0	0	34	0
Citrus aurantifolia		Citronnier	35	0	0	32	3
Carica papaya	Bogfiré	Papayer	60	0	0	28	41
Aloe vera		Aloès	44	0	0	2	42
Cactaceae		Cactus	7	0	0	0	7
Fleur grimpante			101	0	0	12	89
<b>TOTAUX</b>			<b>23 894</b>	<b>9 010</b>	<b>8 394</b>	<b>3 333</b>	<b>3 157</b>



## Entretien du bocage

### ➤ Formation à l'élagage des haies et au remontage des arbres à haut jet

Après 10 années de mise en œuvre du bocage sahélien, nos haies bocagères ont déjà bien grandi et elles faisaient l'objet d'élagage à la machette courant 2016 et 2017. Il était devenu nécessaire pour la ferme de mettre en place une nouvelle section qui aura pour mission le suivi des haies et des arbres. Nous avons donc créé en février dernier cette nouvelle section dénommée « **Entretien du bocage** ».

Pour sa mise en place, nous avons fait appel à Kouma SAWADOGO, le bûcheron-élagueur de la section « Entretien du bocage » de la ferme pilote de Guiè. Kouma a séjourné du 20 février au 3 mars 2018 à la ferme pour lancer et former cette nouvelle équipe de techniciens élagueurs, composée pour l'instant de deux volontaires : Boukari et Samuel.

En vue de renforcer la capacité technique de nos bucheron-élagueurs de la nouvelle section, ceux-ci ont pris part du 09 au 30 septembre aux travaux de broyage effectués par la ferme pilote de l'AZN/Guiè.



Ce fût une opportunité pour eux de renforcer leurs compétences techniques en taille et remontage des arbres et arbustes, en entretien des tronçonneuses...

A l'issue de cette première année d'apprentissage en travaux d'entretien des arbres et arbustes, 5 676 mètres de haies vives ont été élagués et 61 arbres de routes remontés.

### NOS INFRASTRUCTURES ET EQUIPEMENTS

#### Construction et équipement de la maternité du CSPS de Filly

Démarrée en juin 2016 avec EGECOF une entreprise de la localité, la construction du Centre de Santé et de Promotion Sociale (CSPS) de Filly s'est poursuivie en 2017 et en 2018 avec les maçons de la ferme. De juin à décembre 2018, nous avons construit le local de la maternité et deux hangars qui serviront aux activités du centre de santé (*consultation post natales, séances de vaccination, réunions, abri pour accompagnants...*).



En mi-décembre, alors que nous achevons les travaux de construction de la maternité et des hangars, le district sanitaire de Ouahigouya, ayant constaté l'avancement des travaux de construction, nomma Monsieur ZAGRE Yves Gautier, infirmier diplômé d'état, comme premier Infirmier Chef de poste (ICP) du CSPS de Filly.

Il a été rejoint quelques semaines plus tard par Mme OUEDRAOGO née SIGUE Mariétou, sage femme de son état.



L'affectation de ce personnel de santé consacre ainsi l'ouverture du CSPS de Filly qui, telle une bouffée d'oxygène, vient à point nommé soulager les souffrances des populations rurales.





## Association WEMANEGRE / Ferme Pilote de Filly

### ↳ **Bétonnage de la mare de récupération des eaux du jardin du directeur**

Dans le jardin du directeur aménagé en 2017, une mare de récupération des eaux de pluies avait été réalisée. L'équipe des maçons a procédé courant février au bétonnage de cette mare dans le but de conserver plus longtemps les eaux pluviales afin de s'en servir pour les activités de maraîchage.



### ✚ **STAGES, FORMATIONS, VISITES...**

#### ↳ **Visites**

La Ferme Pilote et ses réalisations au profit des populations rurales font l'objet de nombreuses visites de paysans, d'acteurs du monde rural, de chercheurs... venant d'horizons divers pour constater de visu les réalisations et s'imprégner des techniques qui y sont enseignées.

Ce sont entre autres :

- la mission 2018 des Amis Seine et Marnais du Burkina Faso (ASMBF) le 17 janvier ;
- Visite du Directeur Régionale de l'environnement du Nord accompagné de son ami ;
- Voyages d'échanges et de découvertes des de DRYDEV Mali le 7 mars ;
- Visite de trente producteurs du bassin versant de la commune de Bassi, le 22 juin,



Visite de DRYDEV Mali



Visite du Directeur Régionale de l'environnement du Nord



Visite des producteurs de Bassi



## Association WEMANEGRE / Ferme Pilote de Filly

- Visite d'une dizaine de membres du conseil communal de Tougo dans le Zondoma avec à la délégation le Maire de Tougo, Mr BELEM Jean Noel RELWENDE le 1<sup>er</sup> août, suivi de la visite d'un groupe de cinquante paysans de la même commune dirigé par Sa Majesté le chef de Tougo le 21 septembre ;



### ✚ L'Association Filly Wémanegré se mue en Association WEMANEGRE

Le projet d'agrandissement de l'association entamé en 2017 s'est rapidement concrétisé dès le début de l'année 2018.

En effet, le 4 janvier dernier, 5 villages (Gourbaré, Kourbo mogo, Koura bangré, Laoua peulh et Sonh) font leur adhésion à l'association qui devient alors une association inter-villages. Elle subit dans la foulée une légère modification de son nom, se dénommant dorénavant, **Association WEMANEGRE**.



L'association prend alors un nouveau départ, avec de plus grandes ambitions et s'engage à relever de nouveaux défis.



# Association WEMANEGRE / Ferme Pilote de Filly

## BILAN FINANCIER ET DONS EN NATURE

### **BALANCE DES COMPTES DE L'EXERCICE 2018** (Janvier à Décembre 2018)

MONNAIE = Franc CFA (Communauté Financière d'Afrique) 1 € = 655,957 F CFA

	Entrées	Sorties	Solde
<b>Recettes</b>	<b>58 270 728</b>		<b>58 270 728</b>
<b>Report solde exercice précédent</b>	<b>1 363 194</b>		<b>1 363 194</b>
<b>Financements de personnes morales</b>	<b>46 024 793</b>		<b>46 024 793</b>
MISSION ENFANCE	45 926 399		45 926 399
ASTRE 2018	98 394		98 394
<b>Autofinancements</b>	<b>1 930 550</b>		<b>1 930 550</b>
Prestations fournies	993 150		993 150
Ventes diverses	897 400		897 400
Réformes	40 000		40 000
<b>Dons de personnes physiques</b>	<b>131 191</b>		<b>131 191</b>
<b>Valorisation des dons reçus en nature</b>	<b>8 821 000</b>		<b>8 821 000</b>
<b>Dépenses</b>		<b>56 451 020</b>	<b>-56 451 020</b>
<b>FONCTIONNEMENT GENERAL</b>		<b>21 152 273</b>	<b>-21 152 273</b>
VOLONTAIRES Association WEMANEGRE		13 347 792	-13 347 792
Indemnités des volontaires		10 962 354	-10 962 354
Cotisations CNSS		1 997 487	-1 997 487
Impôts IUTS		130 886	-130 886
Stages, formations & visites		217 500	-217 500
Aides sociales aux volontaires, membres du bureau Exécutif et du CA		39 565	-39 565
Prestataires de service		542 000	-542 000
Entretien des véhicules		2 022 276	-2 022 276
Entretien des équipements		849 957	-849 957
Cantine		1 189 900	-1 189 900
Fournitures d'électricité		32 750	-32 750
Fournitures informatiques		51 500	-51 500
Fournitures de bureau		129 300	-129 300
Téléphone, Internet, Electricité et Poste		631 543	-631 543
Carburant en stock		313 100	-313 100
Déplacements / transports		2 004 455	-2 004 455
Taxes de banque		17 700	-17 700
Frais divers de fonctionnement		20 000	-20 000
<b>INVESTISSEMENTS SUR LE SIEGE DE WEMANEGRE</b>		<b>2 384 984</b>	<b>-2 384 984</b>
Constructions & matériaux de construction de bâtiments		435 500	-435 500
Mobilier (dont achat de bois & fer pour fabrication)		288 850	-288 850
Autres équipements extérieurs des bâtiments		107 000	-107 000
Outillage		595 439	-595 439
Matériel informatique		142 500	-142 500
Matériel électrique		84 875	-84 875
Matériels Pépinière		50 000	-50 000
Matériel hydraulique		81 000	-81 000
Réalisations à haute intensité de main d'œuvre intérieur ferme		599 820	-599 820

## Association WEMANEGRE / Ferme Pilote de Filly

<b>INVESTISSEMENTS HORS SIEGE WEMANEGRE</b>	<b>21 741 373</b>	<b>-21 741 373</b>
Construction maternité et équipements	21 741 373	-21 741 373
<b>MISE A LA CONSOMMATION DES DONNS EN NATURE</b>	<b>8 821 000</b>	<b>-8 821 000</b>
<b>FRAIS SPECIFIQUES D'ACTIVITE</b>	<b>2 351 390</b>	<b>-2 351 390</b>
Réalisations à haute intensité de main d'œuvre extérieur ferme	15 000	-15 000
Accueil des partenaires	25 000	-25 000
Documentation	179 000	-179 000
Intrants de production sylvicole et agricole	231 400	-231 400
Frais d'élevage	429 140	-429 140
Entretien des haies vives & mixtes	84 500	-84 500
Activités de maraichage	74 500	-74 500
Achat de bétail	50 000	-50 000
Primes d'excellence aux agriculteurs des périmètres bocagers	422 650	-422 650
Réunions de CA & animations villageoises	840 200	-840 200
<b>Total général</b>	<b>58 270 728</b>	<b>56 451 020 1 819 708</b>

### ✚ DÉTAIL DES DONNS REÇUS EN NATURE (Janvier à Décembre 2018)

MONNAIE = Franc CFA (Communauté Financière d'Afrique) 1 € = 655,957 F CFA

<b>ORIGINE DES DONNS REÇUS EN NATURE</b>	<b>8 821 000</b>
<b>TERRE VERTE</b>	<b>4 220 000</b>
Mission Enfance Monaco	4 601 000
<b>MISE A LA CONSOMMATION DES DONNS EN NATURE</b>	<b>8 821 000</b>
<b>FONCTIONNEMENT GENERAL</b>	<b>4 805 000</b>
VOLONTAIRES Association WEMANEGRE	805 000
Distributions aux volontaires	805 000
Appui Technique Externe	4 000 000
<b>INVESTISSEMENTS</b>	<b>3 926 000</b>
Outillage	3 926 000
<b>FRAIS SPECIFIQUES</b>	<b>90 000</b>
Intrants de production agricole et sylvicole	90 000





## Difficultés rencontrées et perspectives 2018

Après une décennie d'intenses activités, la ferme pilote de Filly retient comme défis majeurs du décollage réel du monde rural les points suivants :

- ⇒ L'urgente nécessité de continuer, malgré les écueils de toute nature, le combat du développement endogène harmonieux du monde rural sahélien,
- ⇒ L'urgente nécessité d'aider les populations rurales à préserver et à profiter pleinement de leurs ressources « terres » par leurs mises en valeur grâce à des aménagements efficaces et pertinents (*périmètres bocagers, retenues d'eau...*);
- ⇒ Le besoin de formation, de sensibilisation et d'encadrement continu des paysans ;
- ⇒ L'appui aux activités agricoles des paysans par des équipements agricoles adaptés.

Un regard rétrospectif de cette première décennie d'activités de la ferme pilote montre qu'elle enregistre des résultats encourageants. Elle poursuit son enracinement comme une école du développement, efficace pour trouver les solutions à un développement endogène harmonieux des populations rurales et aux difficultés agroenvironnementales qui handicapent l'avènement d'une agriculture prospère et durable. Cette détermination de la ferme pilote est freinée dans son élan par de nombreuses difficultés qui sont entre autres :

- La passivité de certains paysans bénéficiaires de lots des périmètres bocagers. Ceci constitue de véritables blocages à la bonne gouvernance et à la mise en valeur des périmètres bocagers ;
- L'incompréhension et la méfiance des populations rurales pour s'approcher de la ferme afin d'avoir de plus amples informations sur ses activités et sur les possibilités de prestations de services que la ferme peut leur fournir ;
- La mauvaise foi de certaines personnes des villages membres et les tentatives de politisation des projets de développement ;
- Le besoin d'outils pour nos sections de travail: Pépinière, Cellule d'Aménagement Foncier, Entretien du bocage, Atelier, Equipements agricoles...
- L'insuffisance de moyens de transport de matériaux pour nos travaux de construction (*citerne à eau, benne basse...*)
- L'insuffisance d'infrastructures (*augmentation du nombre de logements d'accueil, construction de locaux pour les différentes sections, construction de hangar pour les équipements...*).
- L'absence d'équipements agricoles motorisés...

Pour cette année 2018, avec la confiance de nos partenaires, nous envisageons de :

- ↳ Renforcer les capacités de nos animateurs ;
- ↳ Continuer le volet formation, sensibilisation et suivi des paysans aux nouvelles techniques bocagères;
- ↳ Optimiser la bonne gouvernance et la mise en valeur efficiente des périmètres bocagers ;
- ↳ Continuer les travaux d'entretien de nos haies et de nos arbres (*élagage, remontage...*) ;

## Association WEMANEGRE / Ferme Pilote de Filly

- ↳ Engager selon la demande des paysans, la réalisation des périmètres bocagers, des retenues d'eau, des routes rurales au profit des villages membres de l'association ;
- ↳ Equiper la ferme pilote en logistiques et en outils techniques pour accroître son opérationnalité et son efficacité sur le terrain ;
- ↳ Poursuivre les travaux de construction de nouveaux locaux pour les stagiaires et visiteurs de la ferme ;
- ↳ Poursuivre les travaux de construction de logements pour le personnel de santé au CSPS de Filly ;
- ↳ Faire de la ferme pilote de Filly un outil au service des populations rurales de Filly et de ses environs, par la prestation de services de qualité.

### En conclusion...

L'année 2018 s'achève sur l'aboutissement d'une campagne agricole jugée satisfaisante dans l'ensemble au regard de sa bonne pluviométrie, et surtout sur l'immense joie que procure l'ouverture du CSPS de Filly qui, de part son accessibilité très facile, soulagera incontestablement les souffrances des populations rurales de Filly et des villages membres de l'aire de cette nouvelle formation sanitaire.

Comme l'a si bien souligné le sage Amadou Hampaté Bâ, le mot « merci » est un tout petit mot, mais il ne sort que dans la bouche de celui qui témoigne de la reconnaissance. Nos remerciements vont donc à l'ensemble de nos partenaires techniques et financiers, particulièrement à TERRE VERTE, à l'ONG de solidarité internationale MISSION ENFANCE MONACO, et au grand dévouement de tous nos volontaires, des membres du bureau, du conseil d'administration et de toute la population locale. Toutes les activités présentées dans ce rapport ont pu être réalisées grâce à leur soutien sans faille et toujours constant.

La ferme pilote de l'association WEMANEGRE sert dorénavant de modèle pour l'avènement d'une agriculture durable respectueuse de l'environnement et de tremplin pour un développement endogène porteur d'espérance et d'avenir.



La mise en œuvre des périmètres bocagers et leur mise en valeur participent aussi à n'en pas douter à une meilleure sécurité alimentaire des villages membres de l'association dans un retour à un environnement de paix et de sécurité du pays des hommes intègres que nous appelons de tout cœur.