

Association WEMANEGRE

Récépissé N° 2007-049/MATD/RNRD
PYTG/HC/SG/DAAP du 11 juillet 2007
Parution au J.O du 23 Février 2012
N° IFU : 00104548M du 25/04/2018
Siège : Filly/Département de Oula
Province du Yatenga/Région du Nord
Burkina Faso/Afrique de l'Ouest

Ferme pilote de Filly

Eau, Terre, Verdure

Rapport annuel d'activités 2019 de la Ferme pilote de Filly



Rapport réalisé par :

Les responsables de sections
et leurs adjoints.

Sous la direction de :

Pamoussa SAWADOGO

Directeur de la Ferme pilote de Filly

Février 2020

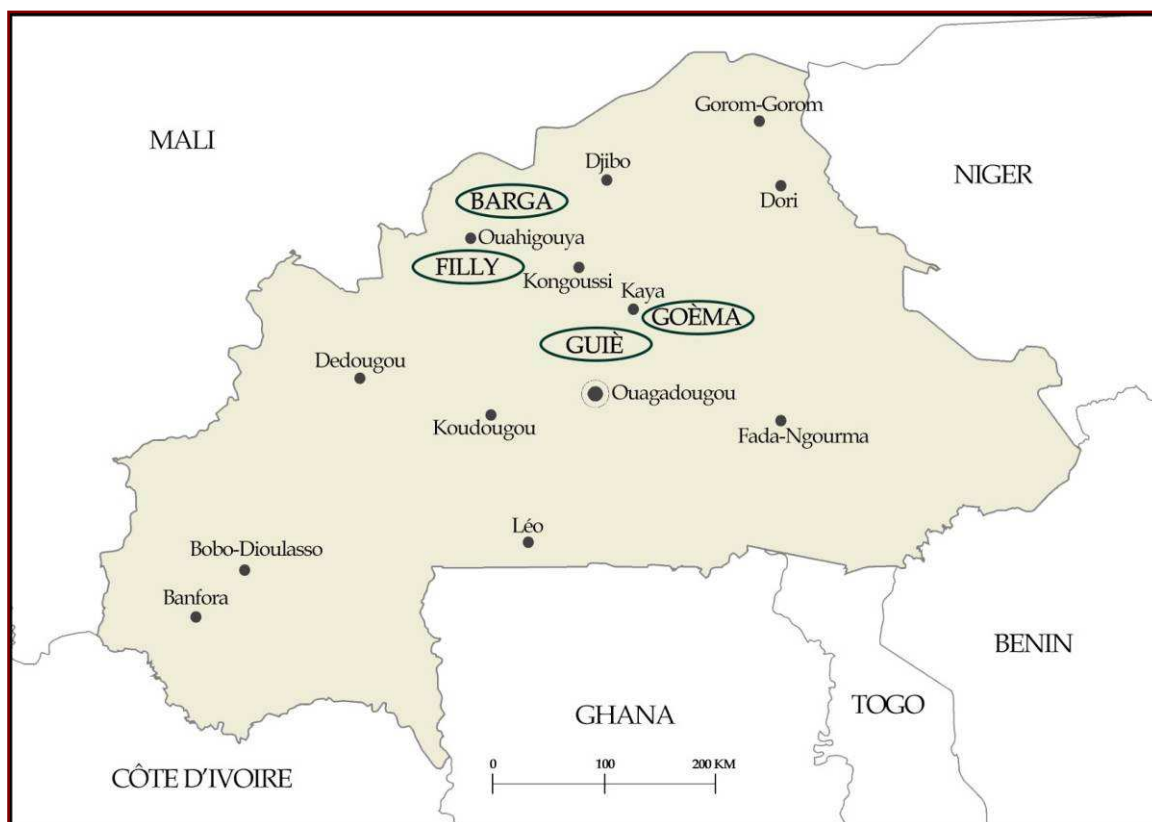
BP 400 / OUAHIGOUYA / BURKINA FASO

Courriel: filly.afw@eauterreverdure.org

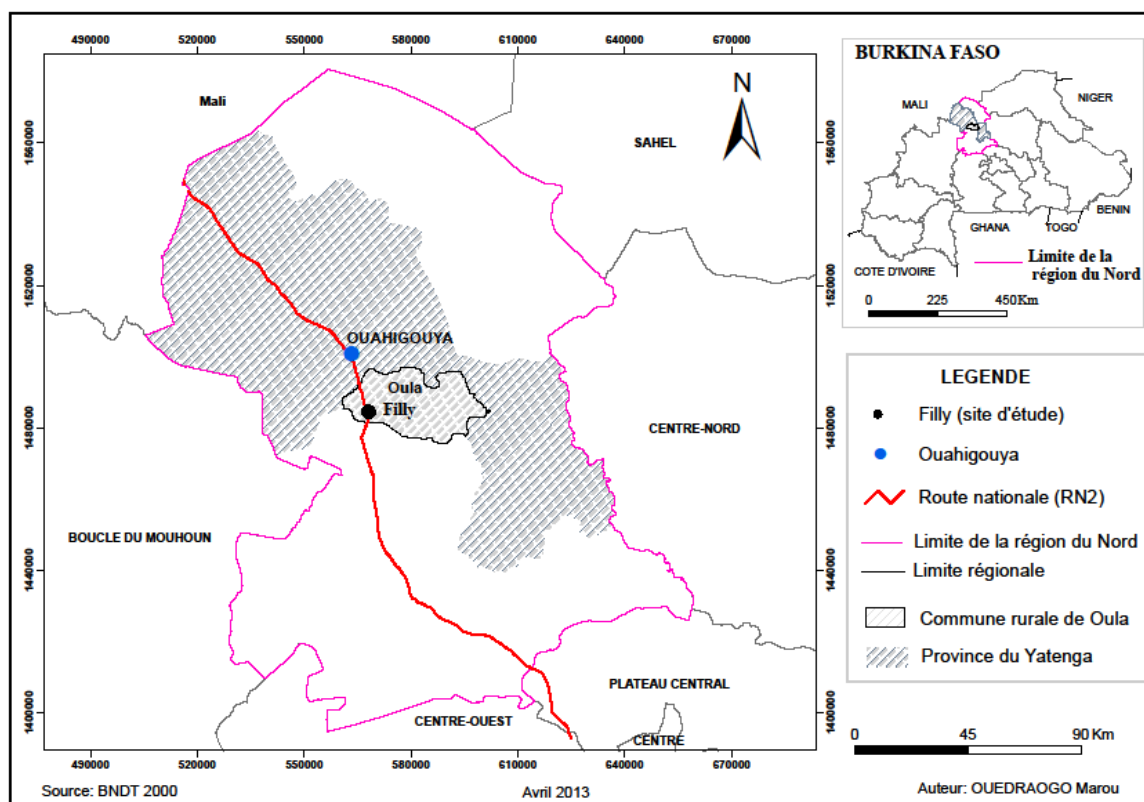
Site: www.eauterreverdure.org

Association WEMANEGRE / Ferme pilote de Filly

POSITION DES 4 FERMES PILOTES BOCAGERES DU RESEAU TERRE VERTE



LOCALISATION DE FILLY (Siège de l'Association WEMANEGRE)



Résumé

Ilot de compétences opérationnelles et cheville ouvrière de l'Association WEMANEGRE, la Ferme pilote de Filly s'est engagée depuis plus d'une décennie, aux côtés des populations rurales de ses villages membres à la restauration des terres agricoles dégradées par l'aménagement de périmètres bocagers, de retenues d'eau (*boulis*), et d'espaces ruraux (*routes, marchés...*). L'équipe de volontaires de la ferme pilote ne se limite pas seulement aux travaux d'aménagements, elle travaille à la sensibilisation des paysans, à un changement des mentalités et des comportements, afin de hisser le monde rural dans la dynamique de la marche du monde moderne contemporain, avec comme moteur la pratique d'une agriculture durable incluant la sauvegarde de l'environnement.

La Ferme pilote de Filly est également facteur et vecteur de développement endogène en ce sens qu'elle participe à la réalisation d'infrastructures socio-économiques (puits, forages, écoles, dispensaires...).

Durant l'année 2019, elle a poursuivi avec dynamisme et abnégation au travail, ses activités de formation et de restauration des terres que nous nous proposons de vous relater à travers ce présent rapport annuel.

ABSTRACT

An island of operational skills and the linchpin of the WEMANEGRE Association, the Filly Pilot Farm has been committed for more than a decade, alongside the rural populations of its member villages to the restoration of degraded agricultural land by the development of hedgerow areas, reservoirs (*boulis*), and rural areas (roads, markets, etc.). The team of volunteers from the pilot farm is not limited to landscaping work; it works to raise awareness among farmers, to change mentalities and behaviors, in order to hoist them into the dynamics of the modern contemporary world, trains farmers for the practice of sustainable agriculture including environmental protection.

The Filly Pilot Farm is also a factor and a vector of endogenous development in the sense that it participates in the creation of socio-economic infrastructure (wells, boreholes, schools, dispensaries, etc.).

During 2019, she pursued with dynamism and selflessness at work, her training and soil restoration activities which we invite you to relate through this annual report.

Introduction

Du point de vue éco-géographique, la zone sahélienne typique correspond au domaine climatique où les précipitations annuelles moyennes varient de 300 à 750 mm. Les conditions climatiques sont de tout temps marquées non seulement par la faiblesse de la pluviométrie, sa concentration sur une courte période de l'année, mais aussi par la variabilité spatiale, annuelle et inter-annuelle de la distribution de la pluie.

Dans un tel contexte, il ne s'agit plus de se contenter de résoudre le problème de la vulnérabilité du Sahel en s'attaquant aux symptômes (désertification, famine, difficultés d'accès à l'eau potable, exode rural...), mais plutôt d'agir sur la non maîtrise de l'eau.

La maîtrise de l'eau est la clé du problème sahélien parce que cette région souffre moins de la disponibilité absolue de la ressource en eau que de sa mauvaise distribution dans le temps et dans l'espace, et de la grande imprévisibilité dans cette distribution.

En travaillant à la maîtrise de l'eau par la mise en œuvre du bocage sahélien, à la mise en valeur des aires de production agro-sylvicoles, aux changements de pratiques et de mentalités dans le rapport Homme-Terre, la ferme pilote de l'association WEMANEGRE, apporte « sa part de colibri » dans l'augmentation des capacités de résilience des populations rurales sahéliennes de ses villages membres.

Le présent rapport de la ferme pilote de l'association WEMANEGRE a donc pour objet de faire le bilan de toutes les activités agroenvironnementales et de développement rural menées durant l'année 2019.

Étant donné la participation de plusieurs partenaires sur l'ensemble de nos activités, nous ne pouvons pas citer l'intervention précise de chacun.

Nous nous limiterons donc à ne citer les noms des partenaires que dans le bilan « financier et des dons en nature ».

PRESENTATION DES SECTIONS DE LA FERME PILOTE DE FILLY

Le tableau ci-dessous vous permettra une meilleure compréhension de l'organisation pratique de la ferme pilote de l'association WEMANEGRE ainsi que les missions assignées à chaque section de travail.

S e c t i o n s		M i s s i o n s
<p>Cellule d'aménagement foncier (CAF)</p> <p>Créée en Fév. 2008</p>		<ul style="list-style-type: none"> Assurer la réalisation des périmètres bocagers, des jardins pluviaux et des routes rurales arborées : études des sites, arpentage, encadrement des travaux à haute intensité de main d'œuvre rémunérée, pose des grillages, reboisement.
<p>Pépinière</p> <p>Créée en Nov. 2007</p>		<ul style="list-style-type: none"> Expérimenter de nouvelles plantes et de nouvelles techniques horticoles. Produire les plants nécessaires à l'embocagement. Sauvegarder les essences locales devenues rares.
<p>Encadrement technique</p> <p>Créée en Juin 2010</p>		<ul style="list-style-type: none"> Former les adultes au sein des champs-écoles. Organiser le concours agricole annuel (<i>Ruralies</i>). Appuyer techniquement les paysans dans l'utilisation des périmètres bocagers. développer de nouveaux savoir-faire dans le monde rural.
<p>Équipement agricole</p> <p>Créée en Mars. 2017</p>		<ul style="list-style-type: none"> Appui logistique des travaux de la ferme pilote. Développer la mécanisation ciblée de l'agriculture pour faciliter les tâches les plus rudes de l'agriculture.
<p>Entretien du bocage</p> <p>Créée en Fév. 2018</p>		<ul style="list-style-type: none"> Développer des savoir-faire de gestion de l'environnement (<i>taille & entretien des arbres</i>). Entretien des haies-vives et les arbres de route.
<p>Élevage</p> <p>Créée en mai 2012</p>		<ul style="list-style-type: none"> Expérimenter le pâturage rationnel (<i>contrôle des prairies et des jachères, fabrication du foin et de l'ensilage</i>). Développer une meilleure gestion des troupeaux.

CHRONOGRAMME D'ACTIVITES 2019 DE LA FERME

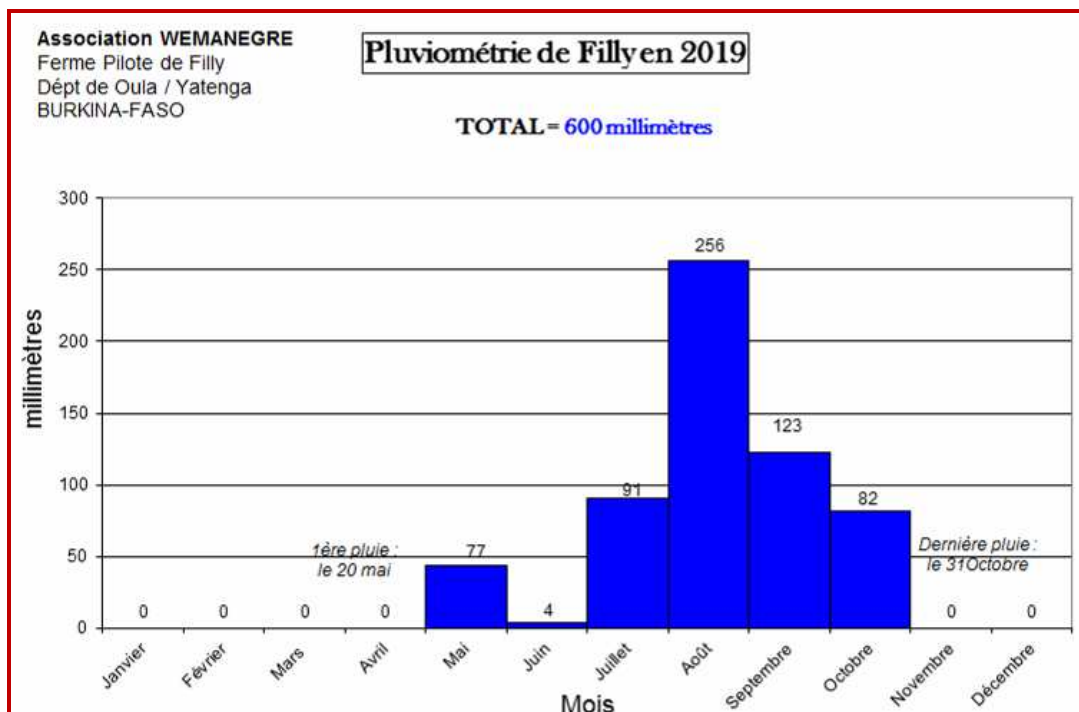
Ce tableau retrace le cycle d'activités de la ferme pilote.

<div>Année</div> <div>Etapes</div>	2019			
	Trimestre 1	Trimestre 2	Trimestre 3	Trimestre 4
Nettoyage et arpentage divers.	<div></div>			
Aménagements divers : périmètres bocagers, bullis, routes rurales...	<div></div>	<div></div>		
Entretien du bocage (Elagage des haies, remontage des arbres...)	<div></div>	<div></div>		
Production des plants à la pépinière	<div></div>	<div></div>		
Reboisements et entretien des haies mixtes et vives.		<div></div>	<div></div>	
Travaux champêtres et pâturage rationnel			<div></div>	
Suivi des récoltes (Evaluation des rendements agricoles)				<div></div>
Animation, suivi et formations des paysans.	<div></div>	<div></div>	<div></div>	<div></div>



Les activités de la ferme pilote en 2019

Bilan de la campagne agricole 2019



La campagne agricole 2019 restera gravée pour longtemps comme parmi les plus capricieuses ! Avec une seule bonne pluie en mai, et une seule petite pluie en juin, le démarrage de la saison pluvieuse fût chargé de suspens. De mai à juin, seulement 48 mm d'eau sont tombés dans notre localité.



Puis, le mois de juillet intervint avec des pluies régulières, mais surtout très insuffisantes (91 mm pour tout le mois) pour permettre une installation définitive de la campagne agricole. Ce fût vraiment le suspens et la peur au ventre pour les agriculteurs de la localité ! Pris de panique, ils abandonnèrent certains de leurs

champs qu'ils envisageaient d'ensemencer pour se concentrer aux travaux de sarclage du peu de lopins de terres déjà ensemencés.

Association WEMANEGRE / Ferme pilote de Filly

L'installation définitive de la campagne interviendra avec les pluies d'août, mois durant lequel, les pluies furent justes suffisantes et régulières (256 mm). Durant ce mois, les agriculteurs accélèrent dans les travaux de sarclage, question de donner le meilleur de soi-même pour une saison pluvieuse capricieuse, et de courte durée.



Cependant, le suspens ne les quittera pas de sitôt ! La crainte de voir les cultures périr faute de pluies survint entre le 21 septembre et le 6 octobre période très cruciale pour la phase d'épiaison fructification des céréales (sorgho, mil, maïs...) et pour la maturité de certaines légumineuses comme l'arachide et le haricot. Cette poche de sécheresse avec certes quelques trois petites pluies a porté énormément préjudice à l'épiaison du maïs très avide d'eau et à la maturité du haricot (niébé).



Alors que les agriculteurs étaient au bord d'une grosse déception, quatre pluies tombèrent en l'espace d'une semaine et permirent de sauver surtout la principale des cultures qu'est la production de céréales (sorgho et mil). Ces pluies furent suivies de trois autres petites pluies qui mirent fin aux précipitations de la campagne agricole 2019. Au total, 600 mm d'eau sont tombés en 44 pluies entre le 20 mai et le 31 octobre 2019. La campagne agricole s'est donc achevée sur un bilan très mitigé dans l'ensemble.



Association WEMANEGRE / Ferme pilote de Filly

Les caprices de la campagne agricole ont eu raison des rendements de céréales de nos champs d'essais. Pourtant, les animateurs se sont pris assez tôt dans les préparatifs. Les trous de Zaï ont été faits les 23 et 24 avril et les semis ont été à sec le 3 juin 2019 avec pour objectif de prendre une longueur d'avance à la tombée de la première bonne pluie.

Malheureusement, la faible pluie du 10 juin a provoqué l'émergence de ces semis. Puis la bonne pluie s'est faite désirée pendant plusieurs semaines et ces premiers semis finiront par crever faute d'eau ! D'autres ressemis subirent le même sort ! Ce que nous avons beaucoup déploré au démarrage de cette campagne agricole, c'est la mauvaise répartition des pluies dans l'espace. Les pluies étaient le plus souvent très localisées. Pour en finir avec les semis, nous avons été contraints de faire pousser du sorgho en quantité dans un coin du champ pour procéder à leur repiquage dans les poquets de Zaï vides avec les pluies d'août. Malgré tout, le champ de sorgho est resté clairsemé, mais est parvenu à maturité avec les derniers d'octobre.



La lutte contre le striga s'est poursuivie dans nos champs de sorgho, principale spéculation très sensible au *Striga hermonthica*. Pour parvenir à l'éliminer de nos parcelles, nous allions la lutte mécanique à la rotation des cultures incluant la jachère pâturée.



Le tableau ci-dessous fait le point des rendements agricoles de la campagne agricole 2019.

Pluviométrie 2019 (mm d'eau)	Rendement des champs en Guéongo [culture traditionnelle] (Kg/hectare)	Rendement des champs Zaï des paysans (Kg/hectare)	Rendement du champ d'essais de la ferme pilote (Kg/hectare)	Rendement de champ du directeur de la ferme pilote (Kg/hectare)
600	900	1 006	555	2 550

Rotation culturale 2019 des champs d'essais

Tête de rotation : Zaï + Sorgho

Champ N°1	Culture principale : HARICOT	Champ N°2	Culture principale : JACHÈRE SPONTANÉE
Culture associée :		Culture associée :	
Technique de culture utilisée : <ul style="list-style-type: none"> • Nettoyage des broussailles le 8 avril, • Labour au tracteur le 11 juillet, • semis du haricot, du sésame, du bissap et de l'arachide le 15 juillet, • Ressemis le 8 août, • Second sarclage le 26 août, • Récoltes effectués entre le 1^{er} et le 25 octobre, 		Technique de culture utilisée : <ul style="list-style-type: none"> • Enherbement spontané, • Coupe des broussailles et de paillage des parties les moins enherbées le 3 avril et le 20 septembre, • Pâturage rationnel avec plusieurs passages de bœufs appartenant à la ferme ou aux agriculteurs éleveurs de Filly, 	
Champ N°4	Culture principale : SORGHO	Champ N°3	Culture principale : MIL
Culture associée :		Culture associée :	
Technique de culture utilisée : <ul style="list-style-type: none"> • Nettoyage des broussailles les 1 avril, • Creusage des trous de Zaï les 23 et 24 avril, • Application du compost les 25 et 26 avril, • Premiers semis 3 juin et ressemis les 5 et 15 juillet, • Repiquage le 12 août, • Sarclage localisé le 6 août, • Désherbage du striga le 17 octobre, • Récolte effectué les 6 novembre. 		Technique de culture utilisée : <ul style="list-style-type: none"> • Nettoyage des broussailles et coupe des anciennes tiges de sorgho le 2 avril, • Semis dans les anciens trous de Zaï le 8 juillet, • Ressemis de mil le 23 juillet, • Premier sarclage le 7 août, • Second sarclage 3 septembre, • Récolte effectué le 7 novembre. 	



Association WEMANEGRE / Ferme pilote de Filly

Le tableau pluviométrique ci-dessous témoigne de la régularité de la répartition des pluies au cours de cette campagne agricole.

MOIS			REPARTITION MENSUELLE DES PLUIES 2019 (pluie par date, avec totalisation en fin de mois) (mm = millimètres)																															TOTAUX		
Dates			1	2	3	4	5	6	7	8	9	10	11	12	13	14	15	16	17	18	19	20	21	22	23	24	25	26	27	28	29	30	31	mm/mois		
Janvier																																		0		
Février																																		0		
Mars																																		0		
Avril																																		0		
Mai																						3	33			8								44		
Juin												4																						4		
Juillet						22			15		11						7			4	6		3		2			5	14	2				91		
Aout					25		40			10	20							7	25	25			32		15		13		8	36				256		
Septembre			8				28			15		14		25			12					13						2			6			123		
Octobre				3					20			17	16			12						3								6		5		82		
Novembre																																		0		
Décembre																																		0		
			TOTAL DE L'ANNEE																												600					
			Légende :																																	
			<div>Poche de sécheresse soutenable</div>																																	
			<div>Poche de sécheresse dangereuse</div>																																	
			STATION :			FILLY																														

Ce tableau vous permet de constater l'insuffisance et l'irrégularité des pluies durant cette campagne agricole.

Les activités de l'encadrement technique en 2019

➤ Un atelier des animateurs des fermes pilotes du réseau TERRE VERTE pour harmoniser les pratiques d'animation

Vingt-cinq animateurs et directeurs des fermes pilotes bocagères du réseau TERRE VERTE (Guiè, Filly, Goema, Barga) se sont retrouvés en atelier du 14 au 19 juillet à la Ferme pilote de Filly pour des temps d'échanges et de partage d'expériences. Cet atelier a servi non seulement de cadre d'échanges très fructueux, d'harmonisation et mise au point de nos pratiques d'animation, mais aussi et surtout de tremplin pour plus de dynamisme, de compétences et de confiance en soi de chaque animateur. L'atelier aura également permis de faire le tour des difficultés rencontrées dans les séances d'animations et de proposer des pistes de solutions pour la mise en valeur efficace et efficiente des champs des agriculteurs du bocage par la pratique d'une agriculture sahélienne pluviale durable et respectueuse de l'environnement.



➤ De l'appui-conseil et des primes d'excellence pour encourager la mise en valeur et la pratique d'une agriculture durable dans les parcelles du bocage.

Travailler à la mise en valeur des parcelles des périmètres bocagers par un accroissement de la productivité des différentes spéculations paysannes tout en respectant sa terre et en contribuant à une meilleure protection de son environnement, est le principal challenge de la section « encadrement technique » de la ferme pilote.

Pour y parvenir, s'impose la nécessité de sensibiliser et de former les agriculteurs sahéliens à changer leurs comportements qui sont le plus souvent destructeurs pour la terre et l'environnement et à adopter de meilleurs itinéraires techniques, gage d'une agriculture plus productive et respectueuse de l'environnement.

Association WEMANEGRE / Ferme pilote de Filly

Forts de cette conviction, les animateurs multiplient les rencontres d'échanges avec chaque paysan dans ses champs de bocage. Ces suivis personnalisés sont des occasions favorables pour les animateurs d'échanger amplement sur divers points notamment : la qualité des dispositifs antiérosifs concourant à la maîtrise des eaux pluviales dans ses champs, les techniques culturales et itinéraires techniques utilisés pour vaincre les parasites et optimiser la production, les questions d'incompréhension, les difficultés objectives que rencontre l'agriculteur pour les activités de mise en valeur... En plus des visites inopinées chez certains agriculteurs, un premier passage fait en amont du démarrage effectif des premiers semis de la campagne de production céréalière a été



fait chez tous les agriculteurs du bocage du 15 au 25 juin 2019. Ce premier passage a pour but d'accompagner

l'agriculteur par des conseils pour mieux réussir sa saison. A l'issue de ce premier passage, est programmé un second qui s'est déroulé du 20 au 25 août et dont l'objectif est non seulement de constater de visu si le champ de l'agriculteur reflète ses attentes, mais aussi de voir s'il a bien assimilé et mis en



pratique les conseils qui lui ont été prodigués lors du premier passage. Ce second passage fait également office d'évaluation qui permet de juger de l'assimilation de l'agriculteur et de la qualité de la mise en valeur de ses champs, une évaluation sur la base de laquelle une prime d'excellence lui sera remise en début la campagne agricole prochaine pour le soutenir dans ses activités de production.

Association WEMANEGRE / Ferme pilote de Filly

A cet effet, ces primes ont été remises aux agriculteurs en juin 2019 sur la base des enquêtes réalisées en août 2018. Chaque agriculteur du bocage a reçu selon son capital de points obtenus à l'issu des enquêtes d'évaluation, du phosphate, des outils agricoles et des arbres et arbustes produits par la pépinière de la ferme pour les plantations d'arbres d'axes des champs, de haies vives...



➤ Des RURALIES pour célébrer l'excellence dans le monde rural sahélien

La Ferme pilote de l'Association WEMANEGRE a organisé pour une première édition, des Ruralies (fête de l'agriculteur) en vue de récompenser les meilleurs agriculteurs et par la même occasion, susciter entre agriculteurs, une saine émulation en valorisant la profession d'agriculteur qui est de plus en plus mal perçue par la jeune génération.

Placée sous le parrainage du Maire de la Commune de Oula, Monsieur Sidi Mahamady SAVADOGO, la cérémonie des Ruralies qui a été voulue modeste et sobre, s'est tenue le 23 novembre 2019 dans l'enceinte de la ferme pilote. L'occasion fût belle pour reconnaître l'énorme travail de production qu'abattent les agriculteurs et récompenser les meilleurs agriculteurs.



Les lauréats sont les ménages d'agriculteurs qui se sont distingués par la qualité de leur production et du soin apporté à leurs champs.

Association WEMANEGRE / Ferme pilote de Filly

Ruralies 1^{ère} Edition de la Ferme Pilote de l'association WEMANEGRE

Lauréats des prix aux agriculteurs les plus méritants

Lauréats	Composition du prix
PRIX SPECIAUX	
Prix spécial meilleur éleveur bocager OUEDRAOGO Yacouba dit SONABEL	• 1 enveloppe de 25 000 F CFA
Prix spécial meilleur pâturage rationnel SAVADOGO Baba	• 1 enveloppe de 25 000 F CFA
Prix spécial meilleur planteur de haies OUEDRAOGO Daouda dit Cabrit	• 1 enveloppe de 50 000 F CFA
CONCOURS DE MISE EN VALEUR DES PERIMETRES BOCAGERS	
1 ^{er} Prix du meilleur périmètre bocager Périmètre de Gourbaré	• 1 sac de phosphate pour tous les ménages agriculteurs du périmètre
1 ^{er} Prix du meilleur agriculteur bocager SAVADOGO Ousmane (Gourbaré)	• 1 moto dame Force X
2 ^{ème} Prix du meilleur agriculteur bocager SAVADOGO Ousmane Tinmin (Filly)	• 1 charrette
CONCOURS AGRICOLE Zaï	
1 ^{er} Prix du meilleur champ de Zaï SAVADOGO Abdoulaye (Kourbo mogo)	• 1 moto dame Force X
2 ^{ème} prix du meilleur champ de Zaï SAVADOGO Amadé (Filly)	• 1 charrette
Prix d'encouragements des autres candidats au concours Zaï	• 1 enveloppe de 25 000F CFA



➤ Essais avec le rouleau FACA

Depuis 2017, les animateurs effectuent des essais sur un nouvel outil qui permet, grâce à la traction humaine ou animale (asine, bovine...) de coucher et d'écraser les herbes en vue de protéger le sol du soleil et de l'érosion hydrique tout en servant d'engrais pour les cultures et de matières végétales pour les organismes du sol (rongeurs, termites, bactéries...).



En 2017 et 2018, les essais se sont faits avec un rouleau FACA manuel, puis en 2019, nous sommes passés à des essais avec un modèle expérimental de rouleau FACA motorisé. Nos essais se poursuivront les années à venir pour mieux saisir tout l'intérêt de cet outil dans notre dynamique de promotion d'une agriculture durable respectueuse de l'environnement.

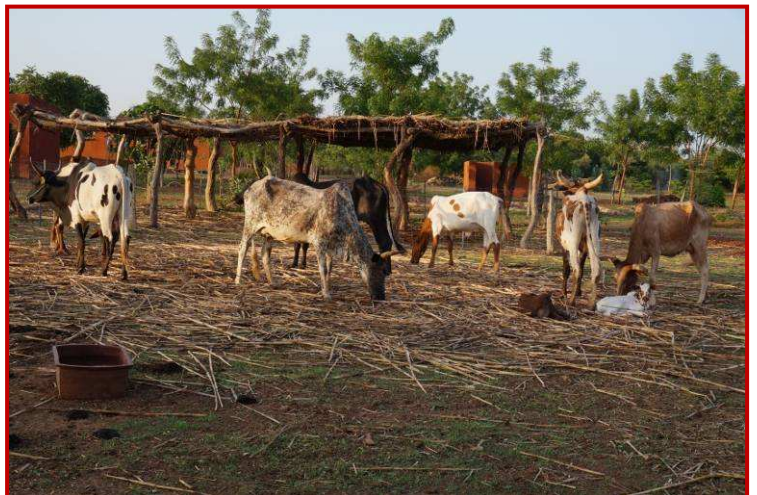


🚩 Un élevage respectueux de l'environnement



Le cheptel de la ferme

En raison de la faible superficie de nos aires de pâtures (*seulement 7 hectares*), le cheptel de la ferme ne compte qu'une dizaine de têtes de bovins. Le besoin de mener des expériences de pâturage rationnel et de disposer des déjections d'animaux pour la production du compost justifie la nécessité de disposer de nos propres animaux sans avoir le souci d'élever pour la production de grosses quantités de lait ou de viande. Par ailleurs, ce petit cheptel propre à la ferme nous permet de sensibiliser les agriculteurs et éleveurs sur l'impérieuse nécessité d'adapter notre élevage au contexte



Association WEMANEGRE / Ferme pilote de Filly

sahélien en proposant de bonnes pratiques de gestion des aires de pâtures, des jachères et des champs de cultures après récoltes.

➤ Evolution du troupeau de la ferme

Mis en plan en 2012, c'est seulement en 2017 que nous avons commencé à enregistrer les premières mises bas de génisses. En fin décembre 2019 nous avons dans le cheptel, trois vaches. Deux mises-bas ont été également enregistrées respectivement le 13 juin et le 3 juillet.



Le tableau ci-dessous fait le point de l'évolution du troupeau.

Catégories	Effectif au 01/01/2019	Naissances	Achetés	Vendus	Changement de catégorie	Morts	Effectif au 31/12/2019
VACHES	2	/	/	/	+1	/	3
GENISSES	1	/	/	/	+1	/	1
VEAUX	1	2	/	/	-1	/	2
TAUREAUX	5	/	/	2	/	/	3
REPRODUCTEURS	1	/	/	/	/	/	1
TOTAL	10	2	/	2	+1	/	10

Notre élevage de bovins est également orienté vers une contribution à la production de viande, raison pour laquelle, nous gardons les taureaux pour en faire de l'embouche.



Association WEMANEGRE / Ferme pilote de Filly

➤ Un pâturage rationnel pour une pression réduite sur l'environnement

La pratique du pâturage rationnel ou pâturage tournant par les agriculteurs et éleveurs de notre localité s'adopte tout doucement aux dépens du libre pâturage, mais beaucoup reste à faire pour son adhésion systématique aux réflexes de tous les jours. Nous rappelons que le pâturage rationnel est réalisé grâce à la pose d'une clôture électrique permettant de garder des bêtes dans un endroit enherbé pendant le temps qu'elles y trouveront de l'herbe à brouter.

Pâturage rationnel au périmètre Zamtaoko de Filly		
Lot N°	Parcelle N°	Nombre de Passage
12	1	2
13	1	1
19	3	5
27	2	10
30	1	5
32	3	5



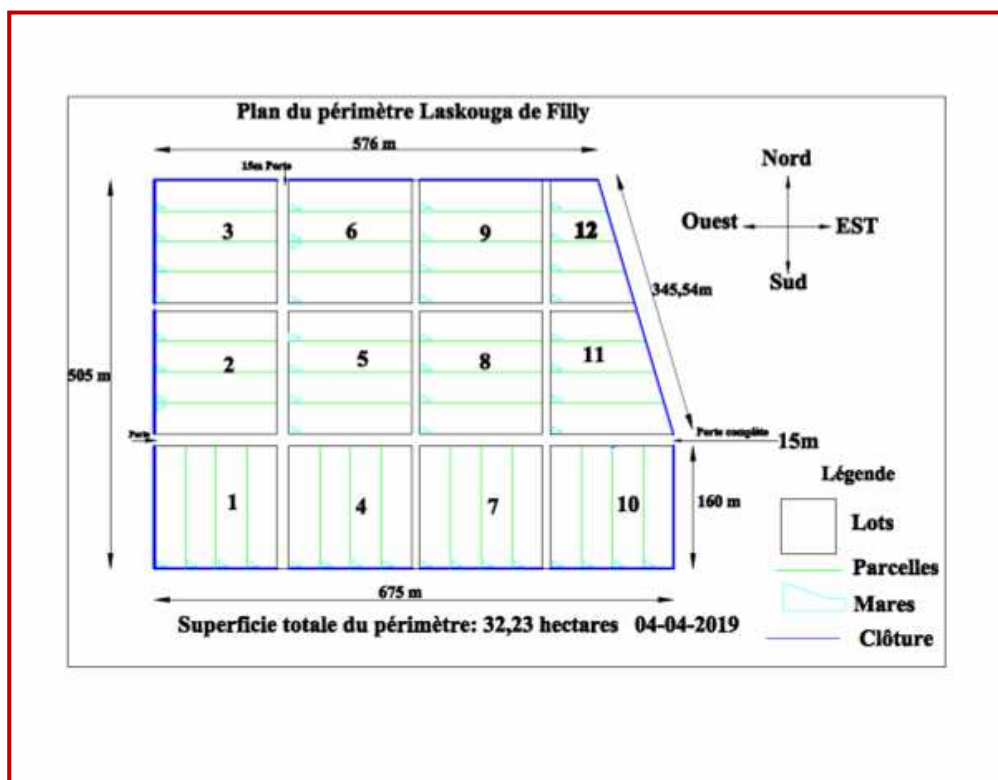
Les Aménagements de la Cellule d'Aménagement Foncier en 2019

➤ Arpentage du périmètre Laskouga de Filly

Suite à la demande de périmètre bocager du quartier Ropalin de Filly, l'équipe des aménageurs a procédé aux études de faisabilité et d'impact sociologique qui se sont révélées concluantes. Du 19 mars au 12 avril 2019, les aménageurs sont passés aux travaux d'arpentage qui ont permis d'implanter un périmètre bocager de 11 lots couvrant une superficie totale de 32 ha. Chaque lot est formé de quatre parcelles de 0,64 ha l'unité. A l'issue de ce travail d'arpentage, les aménageurs ont étudié grâce au laser rotatif, le sens d'écoulement des eaux pluviales de chaque lot et de chaque parcelle en vue d'orienter convenablement les parcelles de chaque lot, et de positionner au coin le plus bas de chaque parcelle, la mare de récupération et d'infiltration. Cet ouvrage bien que pas très grand, permettra à 11 ménages bénéficiaires de disposer d'un cadre décent de production.



Le plan ci-dessous donne les détails relatifs à ce périmètre.



➤ **Etude de sites potentiels en aménagement bocager dans les villages membres de l'Association WEMANEGRE**

Les villages de Sonh, Kourbo-mogo et Gourbaré ont exprimé chacun, leur besoin de réalisation de périmètre bocager. Pour lancer le processus de mise en place de ces ouvrages bocagers, l'équipe des aménageurs de la ferme a effectué entre le 25 mars et le 20 juin, des visites d'exploration des différents sites proposées par les quartiers demandeurs des dits villages.



A la suite de ces visites d'exploration, nous nous sommes à nouveau rendus sur ces sites en début octobre pour des enquêtes sociologiques dont l'objectif est de recenser les ménages impliqués dans le projet d'aménagement afin de nous assurer que la réalisation du périmètre bocager ne fera du tort à personne impliqué dans le projet ni aux voisins.



➤ Aménagement du marché de Filly

Le projet d'aménagement du marché de Filly démarré en 2011 avait été suspendu pour permettre aux arbres de reboisement (essentiellement des nimiers) sur le site à l'effet de produire de l'ombre sur le site, de bien pousser. L'idée d'aménager un marché rural ombragé étant venue de Guiè, le village de Filly a dépêché une délégation de personnes ressources qui s'est rendue à Guiè du 21 au 22 mars pour échanger de vives voix avec leur comité de gestion du marché afin de s'inspirer de leur expérience.

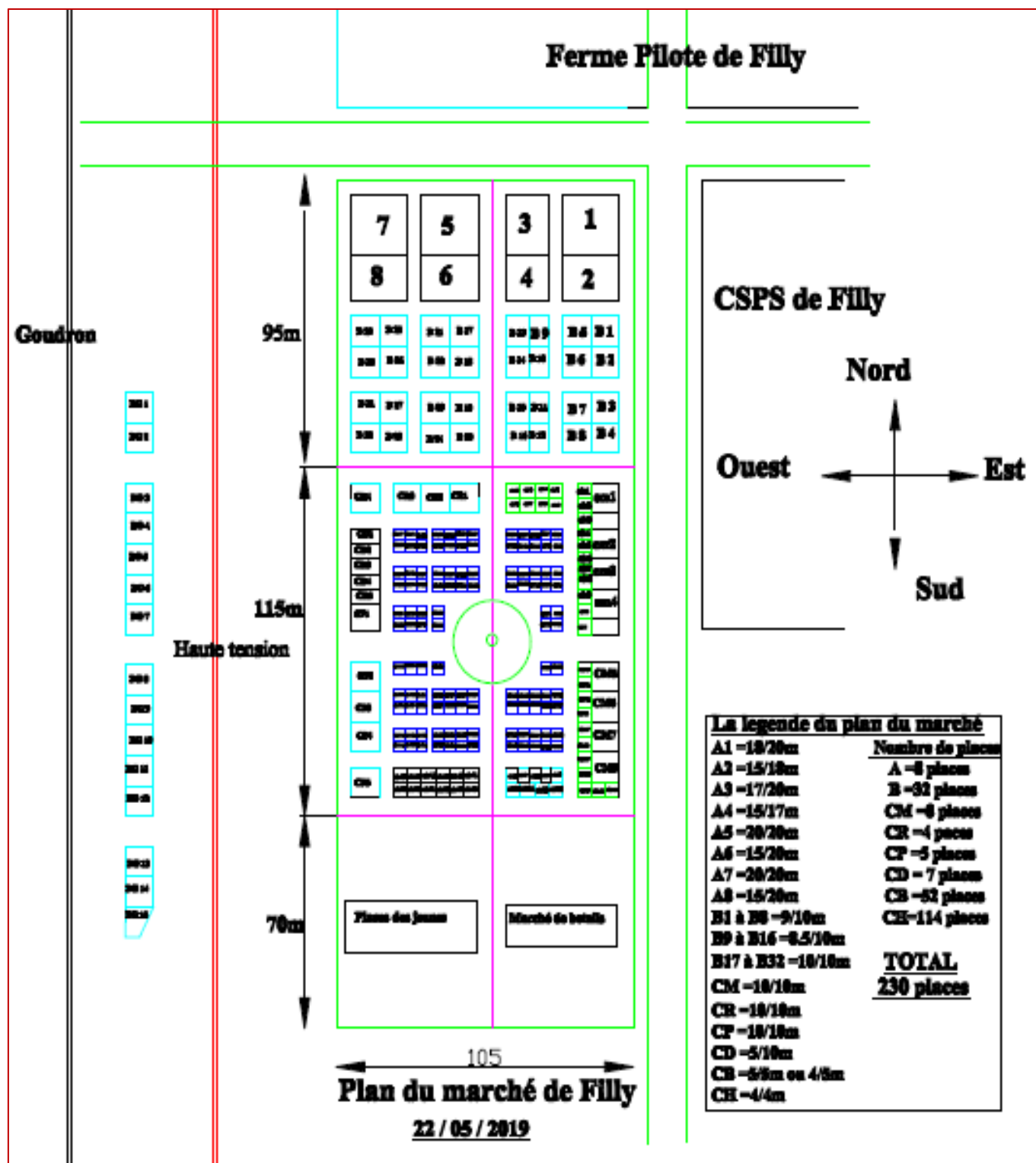


De retour de cette visite d'échanges et à la suite de leur compte rendu, le village de Filly a demandé l'appui des aménageurs de la ferme pour l'implantation des places qui seront dédiées aux hangars, boutiques... afin que le comité de gestion qui sera mis en place à cet effet, puisse disposer d'informations fiables pour procéder aux différentes attributions. Dans la foulée, le Conseil Villageois de Développement (CVD) et les conseillers municipaux ont été mandatés pour effectuer les démarches administratives nécessaires auprès des autorités locales en vue de permettre l'installation effective du marché.



Association WEMANEGRE / Ferme pilote de Filly

Le travail d'arpentage des aménageurs de la ferme est consigné dans le plan d'aménagement ci-dessous.



Aux dernières nouvelles qui nous sont parvenues, la proximité du marché avec le CSPPS risque de compromettre son installation sur le même site.

La pépinière

➤ Production des plants en pépinière.

Faute de nouveaux chantiers d'aménagement bocager et du peu d'engouement des agriculteurs du bocage aux activités de reboisements et de plantation des haies vives, la pépinière a limité sa production des plants durant l'année 2019. Au total, 10 147 plants ont été produits.



Le tableau ci-dessous fait état de la quantité et de la diversité de la production et de son utilisation à la Ferme pilote de Filly.

N°	Espèces	Nom courants (Mooré ou Français)	Nombre de plants produits	Utilisations à la FP Filly
1	Acacia macrostachia	Zamenega / Karidga	280	Haies vives et mixtes
2	Acacia senegal	Gonyimenega	780	
3	Anogeisus leocarpus	Siiga	22	
4	Cassia siamea		200	
5	Cassia siberiana	Koumbrissaka / Sindian	2 260	
6	Combretum micrantum	Randga / Kuinga / Kinkéliba	2 490	
7	Diospyros mespiliformis	Ganka	270	
8	Guiera senegalensis	Wilinwiga	940	
9	Jatropha curcas	Jatropha	100	
10	Leucena leucocephala	Leucena	110	
11	Moringa oliefera	Moringa / Arzantiiga	190	
12	Piliostigma reticulatum	Bagandé	820	
13	Kaya senegalensis	Kouka / Caïlcédrat	30	Bordure des routes rurales
14	Faidherbia albida	Zaanga / Cad	180	Axes des champs et des mares
15	Sclerocarya birrea	Nobga / Prunier	190	
16	Adansonia digitata	Toèga / Baobab	760	
17	Parkia biglobosa	Roanga / Néré	283	
18	Albizia chevalieri	Ronsondoanga	140	Vente pour jardins et ornements
19	Anacardium occidentale	Pomme cajou	335	
20	Carica papaya	Papayer	190	
TOTAUX			10 570	

➤ Activités de reboisements

Les activités de reboisements pour l'essentiel, ont consisté au remplacement des arbres et arbustes morts des bords de routes, des haies vives et mixtes des périmètres bocagers. Un gros souci demeure toujours dans la plantation des haies vives internes des périmètres bocagers avec les bénéficiaires de lots. Nous sommes en train de redoubler d'efforts dans les animations afin que comme le soutiennent Georges FABRE et Charles FLAHAUT dans le documentaire « Aigoual ou la forêt retrouvée », « planter des arbres ou des haies devient l'affaire de tous ».



Le tableau ci-dessous donne le nombre d'arbres plantés dans les haies mixtes et vives dans les différents sites reboisés par la ferme pilote, par les bénéficiaires de lots, durant la campagne de reboisement 2019.

N°	Lieu de Reboisement	Totaux (arbres)
1	Haie mixte de la clôture de la ferme pilote	1 379
2	Haies vives des champs intérieurs de la ferme et de la clôture du Parc	765
3	Haie vive du jardin de la ferme /intérieur pépinière	32
4	Haie mixte de la clôture du périmètre bocager Zamtaoko	1 206
5	Haie mixte de la clôture du périmètre bocager Manegrewayan / Sondré	512
6	Haie mixte de la clôture du périmètre bocager Manegd-tindbéogo / Gourbaré	900
7	Haie mixte de la clôture de l'école de Filly	1 169
8	Arbres d'axes des champs d'essais	9
9	Arbres de route de Ziga, Bilinga et Séelmidou	22
10	Marché de Filly	4
11	Haies vives des producteurs du périmètre Manegrewayan	272
12	Haies vives des producteurs du périmètre Zamtaoko	685
13	Haies vives des producteurs du périmètre Manegd-tindbéogo de Gourbaré	1 056
Totaux		8 011

Association WEMANEGRE / Ferme pilote de Filly

N°	Espèces produites	Nom mooré	Nom français	Quantité produite	Quantité plantée	Primes d'excellence	Plantes vendues	Reste
1	Cassia sieberiana	Koumbrissaka	Sindian	2 260	1177	229	50	804
2	Cassia siamea			200	55	95	50	0
3	Combretum micrantum	Randga / kuinga	kinkéliba	2490	2440	0	0	50
4	Piliostigma reticulatum	Bagandé		820	652	168	0	0
5	Guiera senegalensis	Wilinwiga		940	736	174	0	30
6	Leucena leucocephala		leucena	110	0	110	0	0
7	Acacia senegal	Gonyimenega		780	523	47	210	0
8	Acacia macrostachya	Zamenega / Karidga		280	113	25	0	142
9	Jatropha curcas	Wabambangma	Pourguère	100	0	100	0	0
10	Moringa oleifera	Arzantiiga	Moringa	190	3	105	29	43
11	Anogeisus leocarpus	Siiga		22	0	22	0	0
12	Diospiros mespiliformis	Gaanka		270	270	0	0	0
13	Kaya senegalensis	Kouka	Cailcédrat	30	23	2	0	5
14	Faidherbia albida	Zaanga	Cad	180	2	100	0	78
15	Parkia bigobosa	Roanga	Néré	283	2	98	185	2
16	Albizia chevalieri	Ronsindoanga		140	0	140	0	0
17	Sclerocarya birrea	Nobga	Prunier	190	0	190	0	0
18	Adansonia digitata	Toèga	Baobab	760	0	220	434	102
19	Anacardium occidentale		Pomme cajou	235	0	185	50	0
20	Carica papaya	Bogfiré	Papayer	335	2	3	62	123
TOTAUX				10 570	5 998	2 013	1 070	1 379

➤ Les semis directs

A certains endroits des haies où les sols sont vraiment incultes (caillouteux, argileux...), les plantations d'arbustes peinent à résister à la rudesse du climat. L'équipe des reboiseurs a procédé au décompactage de ces sols et aux semis directs de graines d'arbustes propres à chaque milieu avant les premières pluies de la saison (*mars et avril*).



➤ Production de légumes dans le jardin de la ferme

Les essais de production de légumes naturels dans le jardin de la ferme se sont encore poursuivis en 2019. Les pépiniéristes en charge du jardin gagnent en expériences au fil du temps dans la production de qualité biologique qui revêt bien des subtilités. Elles ont bénéficié de l'appui en formation d'un producteur bio plus expérimenté du village de Somiaga en la personne de Boubakari OUEDRAOGO.



Entretien du bocage

➤ Élagage des haies et remontage des arbres à haut jet

L'entretien du bocage a effectué la deuxième taille de la haie mixte du périmètre Manegrewayan, longue de 1990 mètres, du 5 au 18 mars 2019. Les élagueurs font fréquemment le tour pour contrôler l'accroissement des arbres à haut jet (*arbres de routes, arbres d'axes des champs...*) afin de leur apporter les élagages et les soins adéquats (*remontage, confection ou réparation des demi-lunes...*) garantissant ainsi leur pleine croissance.



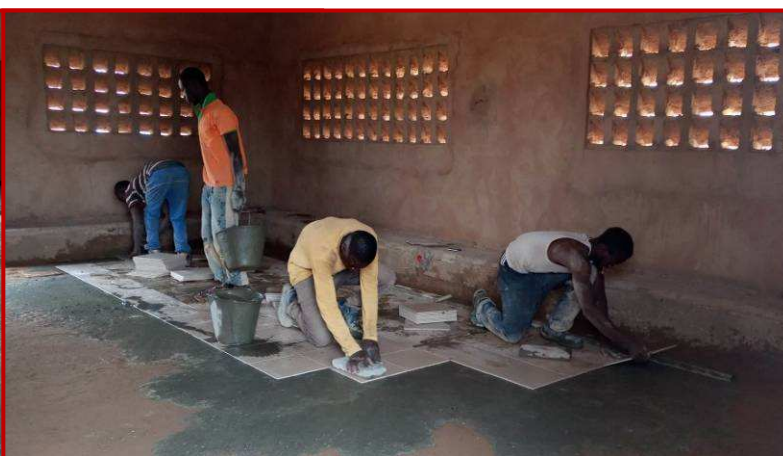
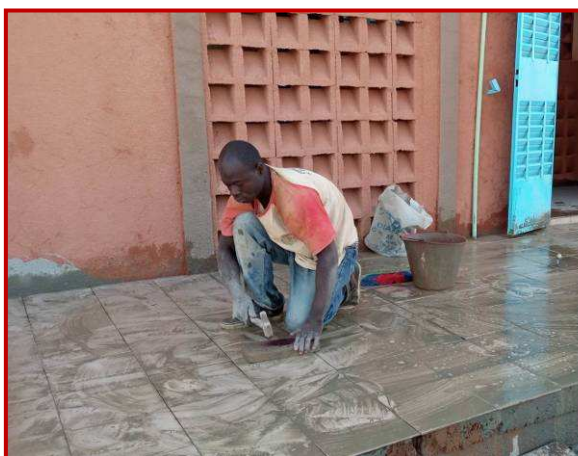
NOS INFRASTRUCTURES ET EQUIPEMENTS

Equipement du dépôt, Kit MEG et divers

La construction de la maternité a permis au Médecin Chef du district sanitaire de Ouahigouya d'autoriser la mise en service du **C**entre de **S**anté et de **P**romotion **S**ociale (**CSPS**) de Filly, sous réserve d'équiper le dépôt en mobiliers (*étagères, tables...*) pour bien entreposer les Médicaments Essentiels Génériques (MEG) et bien d'autres consommables.



Pour rendre également certains locaux du CSPS très propres, nous avons procédé à la mise en place de carrelages. Il s'agit des couloirs du dispensaire, et de l'apatam devant abriter les accompagnants ...



↳ Construction de logement de fonction N°2 au CSPS de Filly

Le centre de santé ne disposant que d'un seul logement de fonction, nous avons également entrepris la construction d'un second logement de fonction. Les travaux de construction ont démarré début juin et sont en voie d'achèvement.



STAGES, FORMATIONS, VISITES...

Formations

TERRE VERTE s'est équipée en marteau-piqueur pour le mettre à la disposition des fermes pilotes de son réseau, dans le but de faciliter l'exécution de certains travaux de creusage sur les terrains très caillouteux (réalisation de puits et de tranchées racinaires, fouilles pour constructions de locaux...).



Avant que cet outil ne commence à circuler entre les fermes pilotes et à être utilisé, une formation sur son utilisation qui a réunie deux volontaires techniciens de chaque ferme pilote, s'est tenue du 10 au 13 décembre à la Ferme pilote de Guiè.

A Filly, Mouosso et Isso ont pris part à cette session de formation au cours de laquelle ils ont appris à manipuler et à utiliser efficacement un marteau piqueur.



Aux dires des techniciens formés, son acquisition et son utilisation nous permettront de réduire la pénibilité de certains travaux de creusage tout en permettant également de faire avancer l'exécution de nos chantiers.

Association WEMANEGRE / Ferme pilote de Filly

👉 Visites

Les voyages et visites ont ralenti dans notre région. Cependant, les réalisations et techniques de la ferme pilote continuent d'être l'objet de visites de paysans, d'acteurs du monde rural, de chercheurs... venant d'horizons divers pour constater de visu les réalisations et s'imprégner des techniques qui y sont enseignées.

Ce sont entre autres :

- Visite d'un groupe d'acteurs en agroenvironnement venus des 13 directions régionales de l'agriculture du Burkina le 5 novembre.



- Du 25 au 26 novembre, visite d'un groupe d'animateurs et de paysans des provinces de la Gnagna et du Kourwéogo conduits par les coordonnateurs de SOS Sahel international dans le cadre des nouvelles fermes pilotes du Projet Beog-Puuto.



Association WEMANEGRE / Ferme pilote de Filly

- Le 19 septembre, les pépiniéristes et animateurs de la ferme pilote sont également sortis pour visiter quelques acteurs et producteurs modèles de la localité.

Ces sorties nous ont conduits d'abord à Somiaga où nous avons échangé avec Boubakari OUEDRAOGO et visité son champ de maïs et de production de légumes. Puis, nous nous sommes rendus à Gourga, chez Yacouba SAVADOGO, lauréat du Prix Nobel Alternatif 2018.



A Somiaga, nous avons été bien accueillis et édifiés du courage et de la détermination de ce producteur. Chez Boubakari, nous y avons passés des moments de qualité.

A Gourga, la visite de la forêt de Yacouba, ce grand homme qui a réussi à transformer un désert en une forêt peuplée d'une grande diversité d'arbres et d'arbustes du sahel a été très réconfortante. Nous avons aussi bénéficié de bons conseils de la part de ce grand maître du Zaï.



BILAN FINANCIER ET DONS EN NATURE

➤ **BALANCE DES COMPTES DE L'EXERCICE 2019** (Janvier à Décembre 2019)

MONNAIE = Franc CFA (Communauté Financière d'Afrique) 1 € = 655,957 F CFA

	Entrée	Sortie	Solde
Recettes	61 628 278		61 628 278
Report solde exercice précédent	1 819 708		1 819 708
Financements de personnes morales	53 812 686		53 812 686
TERRE VERTE	1 000 000		1 000 000
MISSION ENFANCE	31 449 202		31 449 202
Association Tremblaysienne pour l'Enfance (ASTRE)	131 191		131 191
ASDI/Projet Beog-Puuto (Agence Suédoise pour le Développement International)	21 232 293		21 232 293
Autofinancements	225 620		225 620
Prestations fournies	36 900		36 900
Ventes diverses	188 720		188 720
Valorisation des dons reçus en nature	5 770 264		5 770 264
Dépenses		59 553 448	-59 553 448
FONCTIONNEMENT GENERAL		27 314 658	-27 314 658
VOLONTAIRES Association WEMANEGRE		16 022 650	-16 022 650
Indemnités des volontaires		13 098 438	-13 098 438
Cotisations CNSS		2 397 872	-2 397 872
Impôts IUTS		195 540	-195 540
Stages, formations & visites		281 550	-281 550
Aides sociales aux volontaires, membres du bureau Exécutif et du CA		49 250	-49 250
Prestataires de service		25 000	-25 000
Entretien des véhicules		2 105 076	-2 105 076
Entretien des équipements		2 980 925	-2 980 925
Entretien des bâtiments		23 500	-23 500
Cantine		1 582 566	-1 582 566
Fournitures d'électricité		3 500	-3 500
Fournitures informatiques		353 648	-353 648
Fournitures de bureau		189 150	-189 150
Fournitures hydrauliques		76 900	-76 900
Téléphone, Internet, Electricité et Poste		973 593	-973 593
Carburant en stock au magasin		872 400	-872 400
Carburant pour les travaux de l'entretien du bocage		15 000	-15 000
Déplacements / transports		2 087 298	-2 087 298
Taxes de banque		3 452	-3 452
INVESTISSEMENTS SUR LE SIEGE DE WEMANEGRE		2 300 305	-2 300 305
Constructions & matériaux de construction de bâtiments		541 500	-541 500
Mobilier (dont achat de bois & fer pour fabrication)		396 700	-396 700
Autres équipements extérieurs des bâtiments		73 400	-73 400
Outils		662 400	-662 400
Matériel informatique		234 355	-234 355
Matériels Pépinière		121 950	-121 950

Association WEMANEGRE / Ferme pilote de Filly

Réalisations à haute intensité de main d'œuvre intérieur ferme	270 000	-270 000
INVESTISSEMENTS HORS SIEGE DE WEMANEGRE	19 391 196	-19 391 196
CSPS de Filly	19 391 196	-19 391 196
Kit MEG et équipements du CSPS	11 926 275	-11 926 275
Logement de fonction N°2 du CSPS	7 464 921	-7 464 921
MISE A LA CONSOMMATION DES DONS EN NATURE	5 770 264	-5 770 264
FRAIS SPECIFIQUES D'ACTIVITE	4 777 025	-4 777 025
Réalisations à haute intensité de main d'œuvre extérieur ferme	144 000	-144 000
Documentation	46 900	-46 900
Intrants de production sylvicole et agricole	38 000	-38 000
Frais d'élevage	523 875	-523 875
Activités de maraîchage	140 700	-140 700
Primes d'excellence aux agriculteurs des périmètres bocagers	1 258 000	-1 258 000
Réunions de CA & animations villageoises	93 150	-93 150
Organisations des ruralies de la FP Filly	2 532 400	-2 532 400
Total général	61 840 011	59 765 181
		2 074 830

➤ DÉTAIL DES DONS REÇUS EN NATURE (Janvier à Décembre 2019)

MONNAIE = Franc CFA (Communauté Financière d'Afrique) 1 € = 655,957 F CFA

ORIGINE DES DONS REÇUS EN NATURE	5 770 264	
TERRE VERTE	4 000 000	4 000 000
Mission Enfance Monaco	1 216 608	1 216 608
Etat Burkinabé	553 656	553 656
MISE À LA CONSOMMATION DES DONS EN NATURE	5 770 264	
FONCTIONNEMENT GENERAL	5 770 264	5 770 264
Distributions aux volontaires	1 770 264	1 770 264
Appui Technique Externe	4 000 000	4 000 000

Difficultés rencontrées et perspectives 2020

Un regard rétrospectif de cette première décennie d'activités de la Ferme pilote de Filly montre qu'elle a déjà apporté une contribution assez consistante à la lutte pour la maîtrise des eaux pluviales dans sa localité d'intervention.

Elle poursuit son enracinement comme une école du développement, efficace pour trouver les solutions à un développement endogène harmonieux des populations rurales et aux difficultés agroenvironnementales qui handicapent l'avènement d'une agriculture durable et prospère.

Cette détermination de la ferme pilote est freinée dans son élan par de nombreuses difficultés qui sont entre autres :

Rapport annuel d'activités 2019

Association WEMANEGRE / Ferme pilote de Filly

- La passivité de certains paysans bénéficiaires de lots des périmètres bocagers. Ceci constitue de véritables blocages à la bonne gouvernance et à la mise en valeur des périmètres bocagers ;
- L'incompréhension et la méfiance des populations rurales pour s'approcher de la ferme afin d'avoir de plus amples informations sur ses activités et sur les possibilités de prestations de services que la ferme peut leur fournir ;
- La mauvaise foi de certaines personnes des villages membres et les tentatives de politisation des projets de développement ;
- Le besoin d'outils pour nos sections de travail: Pépinière, Cellule d'Aménagement Foncier, Entretien du bocage, Atelier, Equipements agricoles...
- L'insuffisance de moyens de transport de matériaux pour nos travaux de construction (*citerne à eau, benne basse...*)
- L'insuffisance d'infrastructures (*augmentation du nombre de logements d'accueil, construction de locaux pour les différentes sections, construction de hangar pour les équipements...*).
- L'absence d'équipements agricoles motorisés...

Pour l'année 2020, avec la confiance et le soutien de nos partenaires, nous envisageons de :

- ↳ Renforcer les capacités de nos animateurs ;
- ↳ Continuer le volet formation, sensibilisation et suivi des paysans aux nouvelles techniques bocagères;
- ↳ Optimiser la bonne gouvernance et la mise en valeur efficiente des périmètres bocagers ;
- ↳ Continuer les travaux d'entretien de nos haies et de nos arbres (*élagage, remontage...*) ;
- ↳ Engager selon la demande des paysans, la réalisation des périmètres bocagers, des retenues d'eau, des routes rurales au profit des villages membres de l'association locale inter-villages ;
- ↳ Equiper la ferme pilote en logistiques et en outils techniques pour accroître son opérationnalité et son efficacité sur le terrain ;
- ↳ Poursuivre les travaux de construction de nouveaux locaux pour les stagiaires et visiteurs de la ferme ;
- ↳ Equiper le CSPS de Filly d'un système d'électrification solaire pour pallier aux délestages de la nationale d'électricité,
- ↳ Poursuivre les travaux de constructions d'incinérateur et de logement de fonction pour le personnel de santé du CSPS de Filly ;

En conclusion...

L'année 2019 s'est achevée sur l'aboutissement d'une campagne agricole jugée très mitigée, du fait de son installation tardive et des poches de sécheresse qui l'ont jalonnée. Les réalisations de périmètres bocagers et leur mise en valeur contribueront à n'en pas douter à une meilleure sécurité alimentaire des ménages ruraux des villages membres de l'association WEMANEGRE. Encore faudrait-il que les populations rurales fassent confiance à leur ferme pilote et s'approprient des ouvrages qu'elle met à leur disposition.

Pour terminer, nous adressons nos sincères remerciements à l'ensemble de nos partenaires techniques et financiers, notamment TERRE VERTE, ASTRE, l'ONG de solidarité internationale MISSION ENFANCE, l'Ambassade de Suède (ASDI) à travers la mise en œuvre du projet BEOG PUUTO.

Nous reconnaissons et saluons le grand dévouement de tous nos volontaires, des membres du bureau exécutif, du conseil d'administration et de toute la population locale des villages membres.

Nous remercions les autorités communales, provinciales et régionales pour leur accompagnement et leur disponibilité.

Toutes les activités présentées dans ce rapport ont pu être réalisées grâce au soutien sans faille et toujours constant de chacun de vous.

