

**Association WEMANEGRE**

Récépissé N° 2007-049/MATD/RNRD

PYTG/HC/SG/DAAP du 11 juillet 2007

Parution au J.O du 23 Février 2012

N° IFU : 00104548M du 25/04/2018

Siège : Filly/Département de Oula

Province du Yatenga/Région du Nord

Burkina Faso/Afrique de l'Ouest

BP 400 / Ouahigouya / Burkina Faso

**Ferme pilote de Filly**

**Eau, Terre, Verdure**

## Rapport annuel d'activités 2023 de la Ferme pilote de Filly



**Rapport réalisé par :**

Les assistants, les responsables de sections et leurs adjoints,

**Mars 2024**

**Sous la direction de :**

Pamoussa SAWADOGO, Directeur de la Ferme pilote de Filly

**BP 400 Ouahigouya / Burkina Faso**

Site: [www.eauterverdure.org](http://www.eauterverdure.org) / Courriel: [filly.afw@eauterverdure.org](mailto:filly.afw@eauterverdure.org)

# Association inter-villages

(Filly, Gourbaré, Kourbo-mogo, Sonh, Bilinga, Ziga)

# WEMANEGRE

(Aménagement des espaces ruraux des villages membres)

**Siège :**

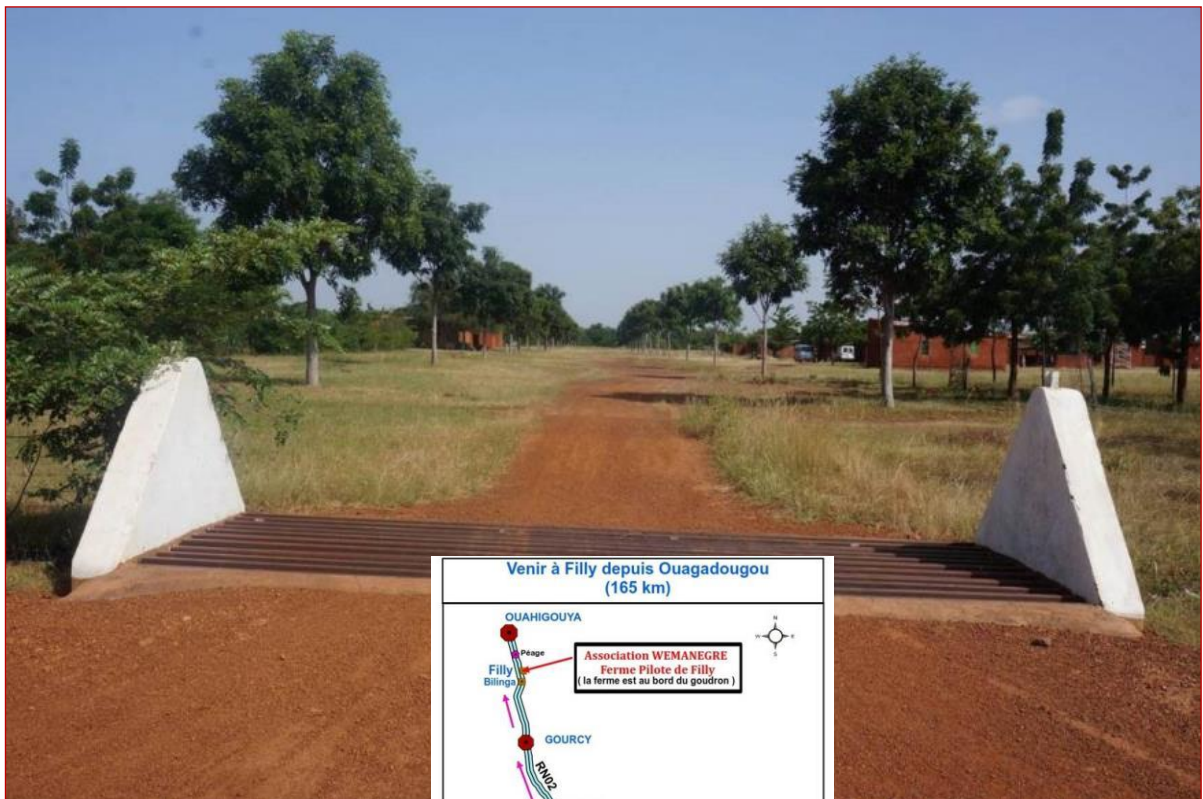
*Village de Filly, Département-Commune de Oula,  
Province du Yatenga, Région du Nord*

**Adresse postale :**

*BP 400 Ouahigouya*

**BURKINA FASO**

**Site web:** [www.eauterreverdure.org](http://www.eauterreverdure.org) / **Courriel:** [filly.afw@eauterreverdure.org](mailto:filly.afw@eauterreverdure.org)



### Résumé

**D**urant l'année 2023, la ferme pilote de l'inter-villages WEMANEGRE a poursuivi avec détermination, engagement et consécration, les activités d'accompagnement, d'aménagement et d'appuis divers au profit des familles d'agriculteurs et des communautés rurales de sa zone d'intervention.

Les animateurs bocagers ont accompagné les ménages d'agriculteurs bocagers pour la bonne gestion et la mise en valeur de leurs périmètres bocagers dans l'optique d'améliorer significativement leur niveau de vie par l'atteinte d'une sécurité alimentaire plus résiliente. La campagne agricole 2023 a enregistré 751 mm d'eau tombées en 44 pluies. Elle a connu une pluviosité irrégulière avec des poches de sécheresse ayant porté préjudice à la maturation des cultures de céréales, avec pour conséquence, la baisse des rendements. Cette campagne de production a été couronnée par l'organisation et la tenue de la 5ème édition de nos RURALIES le 25 novembre 2023 sous le thème « *Le périmètre bocager, un atout majeur pour l'agriculteur et l'éleveur* ». Ce furent des moments de saine émulation où les ménages d'agriculteurs les plus méritants ont reçu des prix.

Des aménagements bocagers ont encore été réalisés : renforcement de la digue du bulli de Kourbo mogo vieux de plus de 60 années, aménagements des routes rurales inter quartiers de Kourbo et de Filly, d'espaces de rencontres publiques dans les villages membres, du périmètre maraicher Gondogo de Gourbaré...

Les pépiniéristes ont produit 20 453 plants pour nos activités d'embocagement et pour les reboisements des structures et pour particuliers de la localité.

Les arboristes ont effectué 3 820 m de taille de haies mixtes, remonté au moins 48 arbres en vue de leur permettre de mieux croître et d'avoir plus de valeur dans le temps, réparé 110 demi-lunes d'arbres pour qu'elles gardent mieux les eaux de pluies au profit des jeunes arbres, remplacé 137 arbres morts, participé aux semis directs pour la densification des haies mixtes, fourni 400 piquets de bois qui ont servi de tuteurs de fixation des entourages des arbres nouvellement plantés.

Le renforcement des infrastructures s'est poursuivi au profit de la ferme et des communautés rurales : un hangar pour abriter les équipements agricoles, un logement de fonction, 3 forages et 2 puits ont pu être réalisés.

Parallèlement à la réalisation de ces nouvelles infrastructures, la section équipement agricole a été doté de nouveaux outillages notamment une citerne à eau d'une capacité de 5 000 L et une benne de 6 m<sup>3</sup>. Ces outils montrent actuellement la pertinence de leur acquisition par leurs importantes contributions à nous faciliter la vie dans la mise en œuvre de nos activités de terrain.

## ABSTRACT

**D**uring 2023, the WEMANEGRE inter-village pilot farm pursued with determination, commitment and dedication its activities of accompaniment, development and various forms of support for the benefit of farming families and rural communities in its intervention zone.

The bocage animators have supported bocage farmer households in the proper management and development of their bocage perimeters, with a view to significantly improving their standard of living by achieving more resilient food security. The 2023 agricultural season recorded 751 mm of rainfall in 44 rains. Rainfall was erratic, with pockets of drought affecting the ripening of cereal crops, resulting in lower yields. This production campaign was crowned by the organization and holding of the 5th edition of our RURALIES on November 25, 2023, under the theme "*Le périmètre bocager, un atout majeur pour l'agriculteur et l'éleveur*". These were moments of healthy emulation when the most deserving farming households received prizes.

Bocage developments were also carried out: reinforcement of the 60-year-old bulli dike in Kourbo mogo, development of rural roads between Kourbo districts, public meeting places in member villages, the Gondogo market gardening area in Gourbaré...

The nurserymen produced 20,453 seedlings for our embocagement activities and for the reforestation of local structures and individuals.

Arborists carried out 3,820 m of mixed hedge pruning, reassembled at least 48 trees to enable them to grow better and be more valuable over time, repaired 110 tree half-moons to enable them to better retain rainwater for the benefit of young trees, replaced 137 dead trees, took part in direct seeding to densify mixed hedges, supplied 400 wooden stakes to fix the surrounds of newly planted trees.

Infrastructure improvements continued to benefit the farm and rural communities, with the construction of a shed to house agricultural equipment, staff accommodation, 3 boreholes and 2 wells.

At the same time as these new infrastructures were being built, the agricultural equipment section was equipped with new tools, notably a 5,000 L water tank and a 6<sup>m<sup>3</sup></sup> bucket. These tools are now proving their worth, making a significant contribution to facilitating our work in the field.

## Sommaire

### RESUME

### INTRODUCTION

#### ✚ Les Équipes de terrain de la Ferme pilote

#### ✚ Le chronogramme d'activités de la Ferme pilote

### BILAN DES ACTIVITES DE LA FERME PILOTE

#### ✚ Bilan de la campagne agricole 2023

- Analyse de la campagne agricole
  - Pluviosité et répartition des pluies de la campagne agricole
  - Les champs école de la ferme pilote
    - Les champs d'essais
    - Les champs de Pfumvudza
  - Rendements de la campagne agricole 2023

#### ✚ Bilan des activités de la section Encadrement technique

- Encadrement des agriculteurs des périmètres bocagers et promotion du bocage
  - Animation courante pour une bonne gouvernance des périmètres bocagers
  - Accompagnement des agriculteurs en outils et intrants agricoles
  - Appui-conseils aux agriculteurs dans leurs champs
    - Témoignage d'un bénéficiaire sur les avantages du périmètre bocager et de l'appui-conseil des animateurs
  - Évaluation des champs dans les périmètres bocagers
- RURALIES 2023
  - Témoignages de lauréats des RURALIES 2022
    - Témoignage du lauréat du grand prix du concours agricole Zaï 2022
    - Témoignage du lauréat du grand prix du concours bocage 2022
  - Suivi des activités d'animation et de production des animateurs bocagers de la ferme pilote
  - Encadrements de stagiaires du CFAR & TERRE VERTE

#### ✚ L'élevage dans la ferme pilote

- Évolution du troupeau de zébus de la ferme
- Le pâturage rationnel dans le bocage sahélien

## Rapport annuel d'activités 2023

### Bilan des activités de la Cellule d'Aménagement Foncier (CAF)

- Renforcement & agrandissement du vieux bulli de Kourbo mogo
- Aménagement de routes rurales boisées inter-quartiers de kourbo mogo & Filly
- Aménagement du périmètre maraicher Gondogo de Gourbaré
- Aménagement d'un espace de rencontres publiques pour Filly
- Réparation des diguettes cassées de la rizière de Kourbo mogo et du bloc N°6 du périmètre bocager Wanmanegdo de Ziga/Nagbansé

### Bilan des activités de la pépinière

- Production & reboisements de plants
- Production de légumes dans le jardin de la ferme

### Bilan des activités de l'Entretien du bocage

- Formation des arboristes du réseau bocage sahélien de TERRE VERTE
- Abattage d'obstacles, remontage et taille diverses d'arbres et de haies mixtes
- Remontage d'arbres dans l'enceinte de la ferme pilote
- Taille des haies vives & mixtes des périmètres bocagers
- Semis directs dans les haies mixtes des périmètres bocagers

### Bilan des activités de l'Équipement agricole

- Présentation des gros outils de la section
- Formation des tractoristes à l'utilisation du cultivateur lourd
- Passage du cultivateur lourd dans les champs des agriculteurs
- Difficultés rencontrées dans le sous-solage des champs
- Appui aux activités diverses

### Réalisation d'infrastructures

- Réalisation d'un second forage pour la ferme pilote
- Construction d'un hangar pour les équipements agricoles,
- Construction d'un logement d'accueil pour les visiteurs
- Réalisation de 3 forages et de 2 puits à grand diamètre dans 5 villages de la commune de Oula
- Construction d'un bâtiment d'école à 3 classes pour le village de Filly

### DIVERS

- Formation des volontaires de la ferme en sécurité humanitaire et incendie
- Adhésion des villages de Bilinga & Ziga à l'inter villages WEMANEGRE

## Rapport annuel d'activités 2023

### BILAN FINANCIER & DONS EN NATURE 2023

- Bilan des comptes de l'exercice 2023
- Détail des dons en nature de 2023

### CONCLUSION



## Introduction

Au Sahel, l'agriculture demeure essentiellement pluviale et soumise aux aléas climatiques, en occurrence les poches de sécheresse, avec pour conséquence l'insécurité alimentaire. Face aux conséquences des poches de sécheresses sur les cultures pluviales, les agriculteurs ont recours à plusieurs stratégies parmi lesquelles figurent les techniques de conservation des eaux et du sol, l'irrigation de complément à partir des bassins de collecte des eaux de ruissellement, l'adoption des variétés de cultures adaptées et la prévision saisonnière.

Au Burkina Faso, des agriculteurs ont adopté la pratique du zaï manuel qui est une pratique traditionnelle de réhabilitation de la productivité des terres et de maintien de l'humidité du sol pour satisfaire les besoins des cultures pendant les poches de sécheresse de moins de deux semaines. La pratique a été développée par des agriculteurs au début des années 1960 et est très pratiquée dans plusieurs pays.

Le cœur de métier de la ferme pilote de l'Association inter-villages WEMANEGRE consiste à travailler à la récupération et à la restauration des terres dégradées de ses villages membres et des environs (*notre rayon d'intervention est d'environ 15 km autour de la ferme pilote*) par l'embocagement, afin d'améliorer la gestion de l'eau, d'augmenter la productivité des terres cultivées et des pâturages et d'assurer la gestion durable au niveau environnemental, social et économique.


Le présent rapport a pour but de faire le bilan de toutes les activités agroenvironnementales et de développement rural, réalisées par la ferme pilote de l'Inter-villages WEMANEGRE durant l'année 2023.

Étant donné la participation de plusieurs partenaires sur l'ensemble de nos activités, nous ne pouvons pas citer l'intervention précise de chacun. Nous nous limiterons donc à ne citer les noms des partenaires que dans le bilan « financier & dons en nature ».





➤ Les équipes de terrain de la ferme pilote

Sections (équipe)	Missions
<p><b>Cellule d'aménagement foncier (CAF)</b></p>  <p>Créée en Fév. 2008</p> <p>Équipe de 9 aménageurs bocagers</p>	<ul style="list-style-type: none"> <li>• Études de sites, arpentage, encadrement des travaux à haute intensité de main d'œuvre rémunérée, pose de clôtures grillagées, reboisement...</li> <li>• Assurer la réalisation des aménagements bocagers (périmètres bocagers, routes rurales boisées, retenue d'eau ou bullis...).</li> </ul>
<p><b>Pépinière</b></p>  <p>Créée en Nov. 2007</p> <p>Équipe constituée de 8 femmes pépiniéristes</p>	<ul style="list-style-type: none"> <li>• Produire les plants nécessaires à l'embocagement.</li> <li>• Sauvegarder les essences locales devenues rares.</li> <li>• Expérimenter de nouvelles plantes et de nouvelles techniques horticoles.</li> </ul>
<p><b>Encadrement Technique</b></p>  <p>Créée en Juin 2010</p> <p>Équipe constituée de 5 animateurs bocagers</p>	<ul style="list-style-type: none"> <li>• Appuyer techniquement les agriculteurs du bocage dans la gestion et la mise en valeur des périmètres bocagers ;</li> <li>• Former les agriculteurs au sein des champs-écoles (Visites commentées, voyages d'études...).</li> <li>• Développer de nouveaux savoir-faire dans le monde rural (Sarclage localisé, pâturage rationnel, utilisation du rouleau FACA, essais Pfumvudza, fabrication de biofertilisants, jardins en pneus ou en trou serrure...).</li> <li>• Organiser le concours agricole annuel et les RURALIES.</li> </ul>
<p><b>Équipement agricole</b></p>  <p>Créée en Mars 2017</p> <p>Équipe constituée de 3 tractoristes</p>	<ul style="list-style-type: none"> <li>• Appui logistique des travaux de la ferme pilote.</li> <li>• Développer la mécanisation ciblée de l'agriculture pour faciliter les tâches les plus rudes de l'agriculture.</li> </ul>
<p><b>Entretien du bocage</b></p>  <p>Créée en Fév. 2018</p> <p>Équipe constituée de 4 arboristes</p>	<ul style="list-style-type: none"> <li>• Entretien des haies-vives et les arbres.</li> <li>• Développer des savoir-faire de gestion de l'environnement (taille &amp; des arbres et des haies).</li> </ul>

➤ Chronogramme d'activités de la ferme pilote

Ce tableau retrace le cycle d'activités d'une année de la ferme pilote.

Année Étapes	2023			
	Trimestre 1	Trimestre 2	Trimestre 3	Trimestre 4
Nettoyage et arpentage divers.	—————			
Aménagements divers : périmètres bocagers, bullis, routes rurales...	—————	—————		
Entretien du bocage (Élagage des haies, remontage des arbres...)		—————		
Production des plants à la pépinière	—————	—————		
Reboisements et entretien des haies mixtes et vives.			—————	
Travaux champêtres et pâturage rationnel			—————	
Suivi des récoltes (Évaluation des rendements agricoles ...)				—————
Sensibilisation, suivi et formations des paysans.	—————	—————	—————	—————

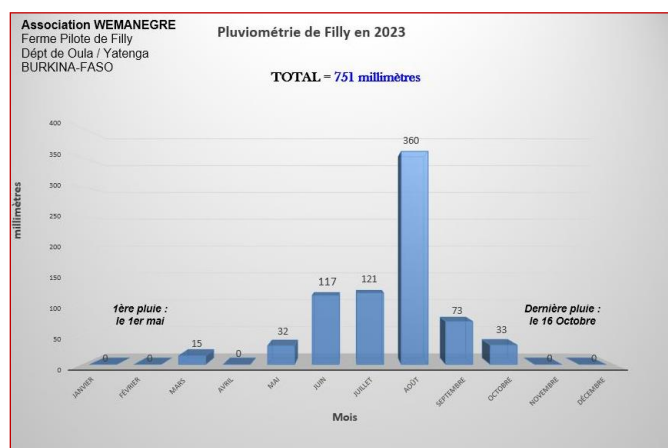


## Bilan des activités de la ferme pilote

### ➤ Bilan de la campagne agricole 2023

#### ➤ Analyse de la campagne agricole


Chez la majorité des agriculteurs de notre localité, c'est la pluie de 45 mm du 19 juin qui a permis d'effectuer les premiers semis de céréales. Ces semis furent arrosés par une seule bonne pluie de 29 mm courant juin. Il s'en est suivi une faible pluviosité durant tout le mois de juillet et cela n'a pas permis pas aux agriculteurs d'achever rapidement les semis de céréales et des légumineuses pour vaquer aux activités de sarclages. Neuf (9) pluies totalisant seulement 121 mm d'eau sont tombés en juillet (soit en moyenne 13 mm par pluie), alors que c'est un des mois les plus arrosés de la saison pluvieuse dans notre localité. Ce manque d'eau fera accuser un retard pour la suite de la campagne malgré la grosse pluviométrie de 360 mm enregistrée en août. Néanmoins, cette régularité des pluies en août, à redonner confiance et espoir aux agriculteurs qui, comme pour racheter le temps, se sont donnés à fond aux sarclages de leurs champs. Mais le mois de septembre connaîtra 3 poches de sécheresses qui occasionneront 22 jours sans pluie. Cette insuffisance de pluies va ralentir drastiquement les processus d'épiaison-floraison, de fructification et de maturation des céréales et autres légumineuses. Seuls les champs de céréales qui ont été préparés pour résister aux déficits hydriques grâce au passage de la sous-soleuse conjugué à la pratique du zaï ont tiré leur épingle du jeu. Les résultats de la campagne agricole 2023 sont donc bien mitigés : Ils varient d'une localité à l'autre et des techniques de productions mises en œuvre.



## Rapport annuel d'activités 2023

### ➤ Pluviosité et répartition des pluies de la campagne agricole

La répartition mensuelle des pluies ci-dessous témoigne de la pluviosité de cette campagne agricole.

MOIS	REPARTITION MENSUELLE DES PLUIES 2023 (pluie par date, avec totalisation en fin de mois) (mm = millimètres)																															TOTAUX	
Dates	1	2	3	4	5	6	7	8	9	10	11	12	13	14	15	16	17	18	19	20	21	22	23	24	25	26	27	28	29	30	31	mm/mois	
Janvier																																0	
Février																																0	
Mars																												15				15	
Avril																																0	
Mai				18	7						3	2																	2		32		
Juin			33									1	6		45					3	29										117		
Juillet	9		17	17						16				40						2	10	3				7					121		
Août	18		27		24	32	22	41			18	6	25			11	3	7						91				35		360			
Septembre		3	6 jours sans pluie						8	5 jours sans pluie			7	35	11 jours sans pluie											20		73					
Octobre		13			4			10		6																					33		
Novembre																															0		
Décembre																															0		
																																<b>TOTAL DE L'ANNEE</b>	<b>751</b>
	<b>Légende :</b>																																
	<div style="display: flex; justify-content: space-between;"> <div style="width: 30%;"> <p><span style="display: inline-block; width: 15px; height: 10px; background-color: #f4a460; border: 1px solid black; margin-right: 5px;"></span> Poche de sécheresse soutenable</p> <p><span style="display: inline-block; width: 15px; height: 10px; background-color: #ff8c00; border: 1px solid black; margin-right: 5px;"></span> Poche de sécheresse dangereuse</p> <p><span style="display: inline-block; width: 15px; height: 10px; background-color: #008000; border: 1px solid black; margin-right: 5px;"></span> Date de premiers semis de sorgho</p> <p><span style="display: inline-block; width: 15px; height: 10px; background-color: #800000; border: 1px solid black; margin-right: 5px;"></span> Date de récolte de sorgho</p> </div> <div style="width: 30%; text-align: center;">  </div> </div>																																
	<b>STATION :</b> FILLY																																

## Rapport annuel d'activités 2023

### ➤ Les champs école de la ferme pilote

#### • Les champs d'essais

Le tableau ci-dessous donne le détail des activités de production dans les champs d'essais de la ferme pilote. Ces résultats sont le fruit du dur labeur fourni par les animateurs bocagers en charge de la tenue de ces champs.

Années	Parcelle N°1 / Culture principale	Années	Parcelle N°2 / Culture principale
2020	<i>Sorgho</i>	2020	<i>Légumineuses (haricot, arachide, bissap, pois d'angole, sésame...)</i>
2021	<i>Mil</i>	2021	<i>Sorgho</i>
2022	<i>JACHÈRE PÂTURÉE À LA CLÔTURE ÉLECTRIQUE</i>	2022	<i>MIL</i>
<b>2023</b>	<b>Légumineuses (haricot, arachide, bissap, sésame...)</b>	<b>2023</b>	<b>Jachère pâturée à la clôture électrique</b>
<b>Technique de culture utilisée :</b> <ul style="list-style-type: none"> <li>• Préparation du champ le 23 juillet,</li> <li>• Passage du kirpy le 24 juillet,</li> <li>• Semis du haricot, du sésame, du bissap et de l'arachide le 25 juillet</li> <li>• Second sarclage le 24 août</li> <li>• Récoltes effectués les 12 et 20 Octobre</li> <li>• Production annuelle obtenue : 96 kg</li> </ul>		<b>Technique de culture utilisée :</b> <ul style="list-style-type: none"> <li>• Coupe des broussailles et de paillage des parties les moins enherbées le 24 juin,</li> <li>• Pâturage rationnel avec plusieurs passages de bœufs appartenant à la ferme ou aux agriculteurs éleveurs de Filly,</li> <li>• Nombre de passage à la clôture électrique : 7</li> <li>• Nombre de bêtes passées : 109</li> </ul>	
Années	Parcelle N°4 / Culture principale	Années	Parcelle N°3 / Culture principale
2020	<i>Mil</i>	2020	<i>Jachère pâturée à la clôture électrique</i>
2021	<i>Jachère pâturée à la clôture électrique</i>	2021	<i>Légumineuses (haricot, arachide, bissap, pois d'angole, sésame...)</i>
2022	<i>LÉGUMINEUSES (haricot, arachide, bissap, pois d'angole, sésame...)</i>	2022	<i>SORGHO</i>
<b>2023</b>	<b>SORGHO</b>	<b>2023</b>	<b>Mil</b>
<b>Technique de culture utilisée :</b> <ul style="list-style-type: none"> <li>• Préparation du champ le 31 Janvier</li> <li>• Passage du kirpy effectué le 8 Février</li> <li>• Creusage des trous de Zaï : Du 3 au 4 mai</li> <li>• Application du compost du 16 au 19 mai</li> <li>• Premiers semis : le 5 juin et ressemis le 20 Juin</li> <li>• Sarclage localisé : 10 et 17 juillet,</li> <li>• Sarclage total : le 1er août</li> <li>• Passage du rouleau FACA : 2 août, 10 août et 19 septembre</li> <li>• Désherbage du striga du 10 octobre</li> <li>• Récolte effectuée le 25 Octobre</li> <li>• Rendement obtenu : 2 187 kg /ha</li> </ul>		<b>Technique de culture utilisée :</b> <ul style="list-style-type: none"> <li>• Préparation du champ et coupe des anciennes tiges de sorgho le 26 mai</li> <li>• Semis dans les anciens trous de Zaï le 20 juin</li> <li>• Déprimage effectué le 20 juillet</li> <li>• Sarclage total le 02 Août,</li> <li>• Second sarclage le 11 septembre</li> <li>• Récolte effectuée le 25 octobre</li> <li>• Rendement obtenu : 250 kg /ha</li> </ul>	

## Rapport annuel d'activités 2023

### • Les champs de Pfumvudza (*Nourrir sa famille*)

Pour la troisième année consécutive, nous avons poursuivi les essais Pfumvudza dans nos champs dédiés à cette expérience de production. Notre objectif est de maîtriser toutes les subtilités liées à cette technique avant de chercher à l'implémenter auprès des producteurs de notre localité.

Les essais Pfumvudza	
<p><b>Maïs</b> [sous paillage épais de paille]</p>	<ul style="list-style-type: none"> <li>• Semis dans les anciens trous le 27 juin,</li> <li>• Sarclage localisé le 14 juillet,</li> <li>• Traitement au bouillon de cendre le 27 juillet</li> <li>• Application du compost bokashi le 8 août,</li> <li>• Récolte le 5 octobre,</li> <li>• <b>Rendement : 965 kg /ha</b></li> </ul>
<p><b>Sorgho</b> [sous paillage en coques d'arachides]</p>	<ul style="list-style-type: none"> <li>• Semis dans les anciens trous de zaï le 5 juillet,</li> <li>• Paillage avec les coques d'arachides le 7 juillet,</li> <li>• Sarclage localisé le 14 juillet,</li> <li>• Désherbage le 7 août,</li> <li>• Récolte le 26 octobre,</li> <li>• <b>Rendement : 1 753 kg /ha</b></li> </ul>

### ➤ Rendements de la campagne agricole 2023

Voici ci-dessous les rendements de la céréale sorgho des campagnes agricoles des 5 dernières années dans notre localité.

Années	Pluviométrie (mm d'eau)	Méthodes de production et rendements (Kg/hectare) des champs				
		Champs Guéongo des paysans	Champs Zaï des paysans	Champs Zaï de la Ferme	Champ Zaï du directeur de la ferme	Champ Pfumvudza de la ferme
2023	751	892	1 105	2 187	2 196	1 753
2022	982	916	1 188	1 077	1 088	1 482
2021	648	402	502	1 055	942	1 970
2020	773	806	1 364	2 163	1 348	/
2019	600	900	1 006	555	2 550	/

## Bilan des activités de l'encadrement technique

### ➤ Encadrement des agriculteurs des périmètres bocagers et promotion du bocage

L'équipe des animateurs bocagers est chargée d'animer la vie des périmètres bocagers. Elle accompagne non seulement les agriculteurs bocagers en organisant des réunions d'échanges pour qu'ils s'approprient véritablement leurs périmètres bocagers et en assurer la bonne gestion, mais aussi et surtout leur apporter tout l'appui-conseil nécessaire dont ils ont besoin pour réussir la mise en valeur de leurs ouvrages.

#### • Animation courante pour une bonne gouvernance des périmètres bocagers

L'animation courante est donc l'activité quotidienne de l'animateur bocager :

↪ Il organise des réunions mensuelles avec les responsables de chaque périmètre bocager pour parler de la gestion du périmètre.



↪ Il planifie avec eux les travaux d'intérêts communs du périmètre (*défrichage du pare-feu, des chemins internes du périmètre...*).



↪ Il constate avec eux les dégâts souvent faits sur les clôtures grillagées des périmètres et engage les éventuelles réparations de concert avec les responsables du périmètre concerné et l'équipe des aménageurs de la ferme.



↪ Il accompagne les responsables de chaque périmètre pour effectuer en fin de chaque trimestre, des rencontres de redevabilité avec tous les agriculteurs bocagers du périmètre.

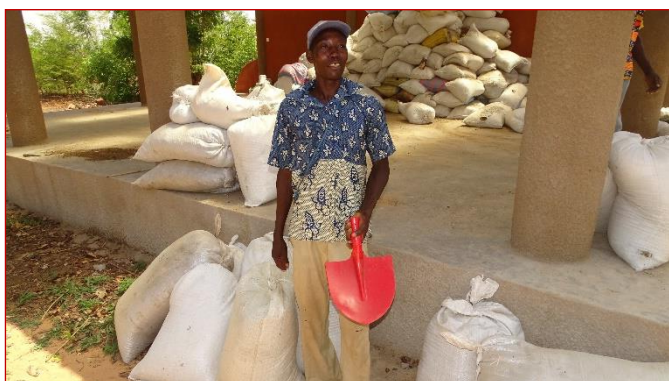


## Rapport annuel d'activités 2023

- **Accompagnement des agriculteurs du bocage en intrants et outils agricoles**

Les 16 et 20 juin, les animateurs ont remis à chaque ménage d'agriculteur travaillant dans les périmètres bocagers, une prime d'encouragement. Cette prime, composée d'intrants naturels de production et d'outils agricoles est fonction du résultat de l'évaluation des champs du ménage lors des enquêtes d'excellences faites en août 2022. Les intrants et outils reçus donnent une grosse bouffée d'oxygène aux efforts que consentent les ménages afin d'entrer de bon pied dans la nouvelle campagne agricole qu'ils préparent.

Remise des primes d'excellence 2023 aux agriculteurs des périmètres bocagers			
Périmètres bocagers	Intrants et outils agricoles remis aux ménages cultivant dans le bocage	Nombre de ménages primés	Valeur financière (F CFA)
Périmètre Manegrewayan / Filly	20 sacs de fiente de poule, 8 sacs de Burkina phosphate, 2 pelles, 1 machette, 3 limes, 2 râpeaux et 357 arbres.	11	145 690
Périmètre Zamtaoko / Filly	70 sacs de fiente de poule, 12 sacs de Burkina phosphate, 7 pelles, 1 pioche, 4 machettes, 7 limes, 7 râpeaux et 1 018 arbres.	25	366 600
Périmètre Maneguedtindbeogo / Gourbaré	131 sacs de fiente de poule, 5 sacs de Burkina phosphate, 12 pelles, 2 pioches, 3 machettes, 8 limes, 3 râpeaux et 1 532 arbres.	38	523 950
Périmètre Wanmanegdo / Ziga	80 sacs de fiente de poule, 12 sacs de Burkina phosphate, 15 pelles, 9 machettes, 17 limes, 11 râpeaux et 1 246 arbres.	49	453 760
<b>TOTAUX</b>		<b>123</b>	<b>1 490 000</b>





## Rapport annuel d'activités 2023

### • Appui-conseil aux agriculteurs dans leurs champs

La mise en valeur des champs dans les périmètres bocagers constitue l'une des grosses préoccupations des animateurs bocagers de la ferme pilote. Pour y parvenir, les animateurs multiplient les rencontres individuelles ou en équipes avec les ménages d'agriculteurs à des fins de sensibilisations, de formations et d'appui-conseil.

Après plus d'une décennie d'accompagnements des agriculteurs des trois anciens périmètres bocagers (*Manegrewayan, Zamtaoko et Maneguedtindbeogo*) les animateurs ont décidé de marquer une pause dans l'appui-conseil donné aux bénéficiaires de ces anciens périmètres bocagers pour observer l'assimilation des enseignements et itinéraires techniques qui leurs ont été proposés. Ils ont cependant apporté leur appui-conseil à 46 ménages d'agriculteurs qui se préparaient à produire dans le périmètre bocager Wanmanegdo de Ziga /Nagbansé qui a été aménagé en 2022.



Périmètre bocager	Nombre de champs visités	Nombre de ménages rencontrés	L'appui-conseil fait in situ avec le ménage a porté sur les préoccupations suivantes
Wanmanegdo	94	46	<ul style="list-style-type: none"> <li>• L'entretien des dispositifs antiérosifs des diguettes en terre de ses champs,</li> <li>• L'abandon du recours à l'écobuage pour la préparation des champs,</li> <li>• Le dessouchage-épierrage des champs,</li> <li>• La pratique du zai pour la production des céréales,</li> <li>• Le modèle de rotation culturale utilisé par le ménage,</li> <li>• La plantation des haies vives et des arbres d'axes,</li> <li>• La pratique de la jachère,</li> <li>• La pratique du pâturage rationnel avec utilisation de la clôture électrique,</li> <li>• Les méfaits de l'utilisation des intrants chimiques (herbicides, pesticides, engrais minéraux ...).</li> </ul>

- **Témoignage d'un bénéficiaire sur les avantages du périmètre bocager et de l'appui-conseil des animateurs**

*Je suis Daouda OUEDRAOGO, bénéficiaire du lot N° 1 dans le périmètre bocager Zamtaoko de Filly. Le fait de travailler dans un périmètre bocager est vraiment une grosse opportunité pour moi.*

*Les différents arbres d'axes et arbustes de haies vives qui sont dans mon lot de 3 champs m'apportent*

*beaucoup en bois et même financièrement. En plus, après les récoltes, je peux laisser mes tiges de sorgho dans mon champ pendant un certain temps sans être inquiété parce qu'ils sont protégés de la dent des animaux en divagation. Très souvent aussi, pendant la saison pluvieuse, j'emmène mes animaux paître dans ma jachère et ils broutent*



*mieux que lorsqu'ils sont hors du bocage. Quant à mes rendements aussi, depuis que je produis dans le bocage, je gagne plus par rapport à bon nombre d'agriculteurs qui cultivent hors du bocage.*



*Je peux dire que c'est grâce aux conseils des animateurs que j'applique un peu un peu qui font que je récolte les bénéfices aujourd'hui. Je suis convaincu que si j'arrive à mettre en pratique tout ce qu'ils me disent, j'aurai non seulement de très bons rendements, mais aussi je pourrai laisser à mes enfants de*

*bonnes terres de production. Les enseignements proposés par les animateurs sont des conseils qui promettent une agriculture durable et nous permettent d'aller de l'avant et de comprendre beaucoup de choses dans l'agriculture des temps actuels.*



## Rapport annuel d'activités 2023

- **Évaluation des champs dans les périmètres bocagers**

Cette évaluation s'est faite du 17 au 25 août dans les champs embocagés des familles d'agriculteurs. Elle se fixe pour objectifs d'apprécier non seulement l'appropriation des itinéraires techniques enseignés et promus, mais aussi et surtout, le soin apporté à leur cadre bocager. Sur la base de critères bien définis, les champs de 129 ménages ont été notés. Le cumul des points de chaque ménage sera converti en intrants de production et en outils agricoles au début de la campagne agricole 2024 afin de permettre au ménage d'engager sereinement et efficacement ses activités de production.

Enquêtes d'excellence 2023 dans les champs des agriculteurs bocagers			
Périmètre	Nombre de champs visités	Nombre de ménages enquêtés	Cumul de points des ménages d'agriculteurs de chaque périmètre bocager
Manegrewayan/Filly (23ha)	27	13	1 469
Zamtaoko/Filly (86 ha)	61	33	3 406
Maneguedtindbeogo/Gourbaré (66 ha)	82	39	4 666
Wanmanegdo/Ziga (116ha)	90	44	4 408
<b>TOTAUX</b>	<b>260</b>	<b>129</b>	<b>13 948</b>



➤ **RURALIES 2023**

La 5<sup>ème</sup> édition de nos RURALIES s'est tenue le 26 novembre au sein de la ferme pilote de WEMANEGRE dans la sobriété sous le thème « **Le périmètre bocager, un atout majeur pour l'agriculteur et l'éleveur** ». Ces RURALIES sont organisés pour susciter une saine émulation entre les agriculteurs des villages membres de l'inter-villages WEMANEGRE. Chaque année, deux grands concours agricoles sont réalisés : le concours agricole zaï et le concours d'excellence dans le bocage. Les lauréats sont les ménages d'agriculteurs qui se sont distingués dans l'appropriation et la maîtrise des itinéraires techniques de production bioécologiques enseignés et promus par la ferme pilote.



Pour cette édition, c'est Moustapha SAVADOGO et sa femme du village de Filly qui ont été sacré grand gagnant du concours agricole zaï. Ils ont reçu une moto dame Sirius d'origine.



Quant au concours d'excellence du bocage, il n'y a pas eu de grand gagnant faute d'insuffisance de résultats des agriculteurs bocagers. Toutefois, Lissané SAVADOGO et sa femme ménage d'agriculteur de Oula produisant dans le périmètre bocager Maneguedtindbeogo de Gourbaré ont reçu un prix d'encouragement composé d'un kit de petits outils et d'intrants naturels de production. Voici le détail des prix offerts ainsi que les ménages lauréats de la 5<sup>ème</sup> édition des RURALIES.

Concours agricole Zaï			
Prix	Ménage d'agriculteurs lauréat	Détail du prix offert au ménage lauréat	Valeur du prix (F CFA)
1er prix du concours agricole Zaï	<ul style="list-style-type: none"> <li>Moustapha SAVADOGO et sa femme du village de Filly</li> </ul>	1 moto dame Sirius d'origine	<b>800 000</b>
Prix d'encouragement des candidats malchanceux	<ul style="list-style-type: none"> <li>Lissané SAVADOGO et sa femme du village de Gourbaré</li> <li>Assami OUEDRAOGO du village de Kourbo mogo</li> <li>Karim SAVADOGO et sa femme du village de Sonh</li> </ul>	Kit d'outils et d'intrants par candidat malheureux. Chaque kit étant composé de 1 brouette + 1 pelle + 1 pioche + 1 machette + 1 râteau + 2 sacs de fiente de poule.	<b>165 000</b>
Concours d'excellence dans le bocage			
Prix du meilleur périmètre bocager	<ul style="list-style-type: none"> <li>Périmètre Zamtaoko de Filly</li> </ul>	10 machettes + 10 pioches 4kg + 5 limes + 3 râteaux	<b>80 000</b>
Prix d'encouragement	<ul style="list-style-type: none"> <li>Lissané OUEDRAOGO de Oula et sa femme du périmètre Maneguedtindbeogo / Gourbaré</li> </ul>	150 arbres + 50 sacs de fiente de poule + 1 brouette + 1 pelle + 1 machette + 1 râteau	<b>280 000</b>
<b>TOTAL</b>			<b>1 325 000</b>

### ➤ Témoignages de lauréats des RURALIES 2022

#### ↳ Témoignage du grand gagnant du concours agricole Zaï 2022

*Je m'appelle Boureïma OUEDRAOGO. Je suis du village Kourbo-mogo, j'ai deux femmes et mon ménage compte vingt personnes. L'organisation des RURALIES sont une très bonne initiative qui motive beaucoup plus les agriculteurs de notre localité. Ma participation au concours agricole Zaï en 2022 a été une expérience très bénéfique et enrichissante. Cela a été un véritable défi pour moi. J'ai dû revisiter mes connaissances en la matière pour développer un savoir-faire ! J'ai été très content et honoré quand j'ai été sacré grand gagnant parmi tous les candidats des villages membres de WEMANEGRE ! Ce fût une fierté pour moi, pour ma famille et pour tout mon village ! Et le prix que j'ai reçu me va droit au cœur : Il était composé d'une moto dame Sirius et d'un taurillon. Avec la moto, mes propres déplacements et ceux de ma famille sont devenus plus faciles. Le taurillon est en train de grossir à mesure que le temps passe et donne de l'espoir en termes de gain d'argent à tout mon ménage. Il y'a aussi la fumure organique qui est générée par ce taurillon et contribuera à la production de compost pour l'amendement de mon champ.*

*Pour celui qui voudrait participer au concours zaï, je conseille à la personne de se lever tôt et de s'investir rapidement dans le travail car c'est un long processus : J'ai commencé par délimiter dans mon champ, la superficie recommandée de 1 ha pour préparer ma candidature, réaliser à l'intérieur de cette superficie des cordons pierreux, tracer les lignes pour le creusage des poquets de zaï, chercher la fumure organique en grande quantité pour appliquer dans les poquets avant d'engager le semences et les sarclages. En pratiquant le zaï, sincèrement j'ai eu un très bon rendement. La technique est vraiment très efficace pour nos sols qui sont latéritiques et épuisés pour peu qu'on applique les recommandations en la matière.*



### ↳ Témoignage du grand gagnant du concours d'excellence du bocage 2022

Je me nomme Daouda OUEDRAOGO, agriculteur bocager du périmètre bocager Zamtaoko de Filly. J'ai une femme et 6 enfants. Le concours d'excellence du bocage que WEMANEGRE organise chaque année est vraiment bien en ce sens qu'en plus d'avoir du sorgho, on gagne aussi des primes et des prix et cela motive les agriculteurs à s'investir dans le bocage. Le concours bocage est une bonne chose. Le fait d'avoir été le grand gagnant du concours d'excellence du bocage a été une très grande joie pour moi. J'ai été surpris quand j'ai entendu mon nom ! Cela montre que j'ai fait beaucoup d'efforts et que j'ai respecté les conseils des animateurs. C'est vrai que j'ai toujours cherché à occuper le premier rang sans y arriver, maintenant que j'ai réussi, je vais toujours travailler à maintenir le cap !



Le prix que j'ai reçu a amélioré la vie de mon ménage. J'ai maintenant une moto qui facilite nos déplacements, un bœuf qui nous produit du fumier. J'ai eu aussi des sacs de fiente de poule et du Burkina phosphate pour amender mes champs. Donc ce prix nous aide beaucoup en famille.



Ceux qui veulent être le lauréat de ce concours, je les encourage à bien écouter et à mettre en pratique les conseils des animateurs bocagers. Tant qu'ils n'écouteront pas les animateurs, ils ne pourront jamais être sacré grand gagnant du concours d'excellence du bocage. Ceux qui gagnent, ce sont ceux qui écoutent et appliquent les conseils des animateurs. Les années passées je faisais les choses à ma tête sans percevoir la pertinence des conseils et enseignements des animateurs. Cette année j'ai décidé d'appliquer les enseignements donnés et voilà que j'ai été le grand gagnant. Maintenant que j'ai saisi la portée et la pertinence de l'appui-conseil des animateurs, je me suis engagé non seulement à garder le cap, mais je vous assure que je serai encore premier l'année où je pourrai encore prendre part à ce concours !



### ➤ Suivi des activités d'animation et de production des animateurs bocagers de la ferme

Dans la mise en œuvre des activités d'animation et de production, les animateurs bocagers font souvent face à des soucis de compréhension dans l'application des itinéraires techniques promus par la ferme pilote ou à des difficultés diverses qu'ils ont du mal à juguler sur le terrain.

Des visites suivies d'échanges sont effectuées à cet effet, par le directeur de la ferme et le chargé de la formation et de la promotion du bocage à TERRE VERTE - Alain GOUBA spécialiste en agriculture durable - pour toucher du doigt les réalités et leur apporter l'appui nécessaire. Ces visites se sont déroulées en juin, juillet et septembre et sont de véritables moments d'enrichissements réciproques autant pour les animateurs ainsi que pour leurs responsables.



### ➤ Encadrement de stagiaires du CFAR & de TERRE VERTE

En 2023, nous avons reçu en stage pour 9 mois, 2 élèves de l'école du bocage de la ferme pilote de l'AZN/Guïè et 4 stagiaires recrutés par TERRE VERTE pour un stage de 3 à 6 mois.

- Abdoul Razack SANKARA & Wahabo SAWADOGO sont venus élargir leurs horizons et toucher du doigt les réalités de l'agroécologie sous d'autres localités tout en achevant leur formation théorique et pratique reçue de l'école.
- Lionel COULIBALI, Iliasse DIBGOLOGO, Aristide LOMPO, Jacques T. KABORE ont fait leur première expérience professionnelle sur le terrain après la fin de leurs études universitaires.



## ✚ L'élevage de la ferme pilote

### ➤ Évolution du troupeau de la ferme

La ferme pilote entretient un petit cheptel de gros ruminants qui lui permet de disposer de fumure organique pour la production de compost et de mener des démonstrations de pâturage rationnel à la clôture électrique.

Le tableau ci-dessous donne l'évolution du troupeau de zébus au 31 décembre 2023.



Catégories	Effectif au 01/01/2023	Naissances	Achetés	Vendus	Changement de catégorie	Morts	Effectif au 31/12/2023
VACHES	4	/	/	/	+1	/	5
GENISSES	5	/	/	/	+1	-1	5
VEAUX	3	3	/	/	-3	/	3
TAURILLONS	1	/	/	/	+1	/	2
TAUREAUX	4	/	/	-4	/	/	0
REPRODUCTEURS	1	/	/	-1	/	/	0
<b>TOTAL</b>	<b>18</b>	<b>3</b>	<b>/</b>	<b>-5</b>	<b>0</b>	<b>-1</b>	<b>15</b>

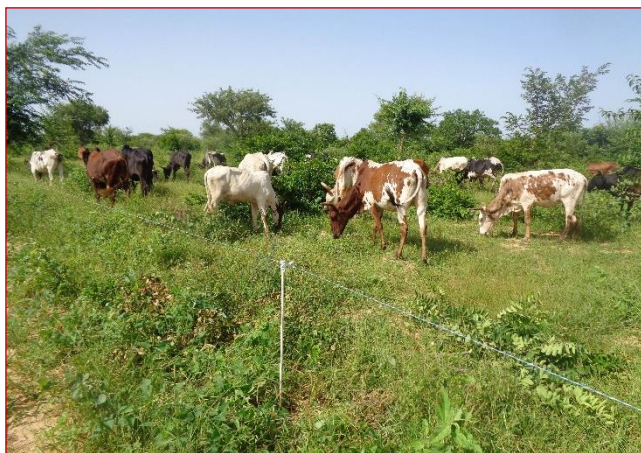




## Rapport annuel d'activités 2023

### ➤ Le Pâturage rationnel dans le bocage sahélien

La ferme pilote continue de faire la promotion du pâturage rationnel dans les périmètres bocagers. Ce pâturage a pour objectif de montrer aux paysans que le bocage concilie à la fois l'agriculture et l'élevage, mais ne s'y oppose pas. Il consiste à faire paître de manière tournante, les gros ruminants des ménages d'agriculteurs et des éleveurs dans les parcelles de production laissées en jachère ou récoltées. Le tableau ci-dessous fait le point de la pratique de ce pâturage rationnel en 2023.



Périmètre bocager	Lot N°	Parcelle N°	Nombre de passage	Nombre de bêtes	Types de bêtes
<b>Zamtaoko</b>	11	1	1	24	Bœufs
	13	1	1	11	Bœufs
	18	2	1	24	Bœufs
	20	1	2	60	Bœufs
	31	1	2	24	Bœufs
<b>Maneguedtindbeogo</b>	1	2	1	7	Bœufs
	10	1	1	7	Bœufs
<b>Wanmanegdo</b>	11	3	1	14	Bœufs
	20	3	1	14	Bœufs
	21	3	1	18	Bœufs
	26	3	1	14	Bœufs
	32	1	1	54	Bœufs
	36	3	1	14	Bœufs
	44	2	2	54	Bœufs
45	3	2	28	Bœufs	
<b>TOTAL</b>	<b>15</b>	<b>15</b>	<b>19</b>	<b>367</b>	<b>Bœufs</b>

La pratique de cette technique permet aux agriculteurs de profiter de la disponibilité de la très appétente herbe de la saison pluvieuse dans leurs champs pour paître leurs bêtes toutes les 2 ou 3 semaines selon la qualité de l'enherbement et de sa repousse. Les bêtes contribuent de ce fait au nettoyage et à l'apport de déjections dans le champ. La technique nécessite plusieurs passages des bêtes dans le champ pour montrer son efficacité, mais au regard du nombre de passage des bêtes dans les champs, elle n'est pas encore très bien comprise et bien adoptée. Nous persévérons dans la démonstration et la sensibilisation.

## Bilan des activités de la Cellule d'Aménagement Foncier (CAF)

---

Nos projets d'aménagements nous sont proposés lors des rencontres de conseil d'administration (CA) de l'inter-villages WEMANEGRE qui se tiennent tous les 15 du mois au siège (enceinte de la ferme pilote). Ces projets sont ensuite conçus et mise en œuvre par le directeur et les techniciens aménageurs bocagers de sa ferme pilote.

### ➤ Renforcement & agrandissement du vieux bulli de Kourbo mogo

Vers 1956, le village de Kourbo mogo avait bénéficié de la réalisation d'une retenue d'eau. L'ouvrage a vraiment fait ses preuves tant pour l'abreuvement des animaux de la localité, que dans la recharge de la nappe souterraine. Plusieurs dizaines de puits ont vu le jour dans le village de Kourbo mogo et environnants grâce à cette retenue d'eau. Cependant, la digue de l'ouvrage commençait à ne plus tenir face aux furies des eaux des grosses pluies des mois de juillet et d'août. Les représentants du village ne cessent d'attirer l'attention du Conseil d'administration (CA) de l'inter villages sur la nécessité du renforcement de cette digue qui était sur le point de se rompre. La rupture de cette digue causerait d'importants dommages sur les cultures et les habitations situées en aval du bulli.



C'est alors que les techniciens aménageurs de la ferme pilote ont procédé à une évaluation du coût de réhabilitation et sollicité l'accompagnement de ses partenaires habituels pour engager les travaux. Nous avons pu nous consacrer aux travaux de renforcement et d'agrandissement de ce bulli soixantenaire du 11 avril au 26 mai.



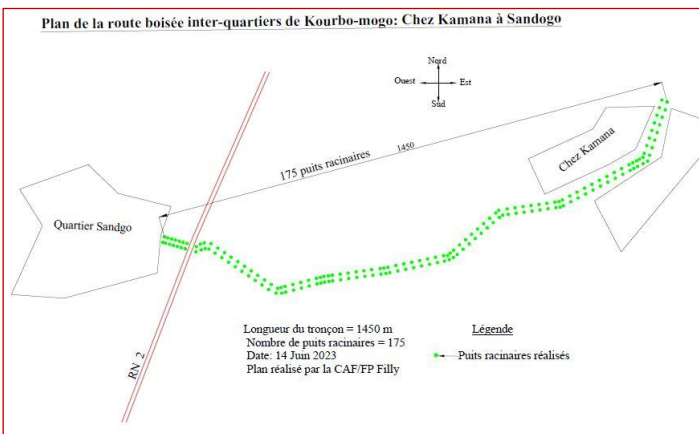
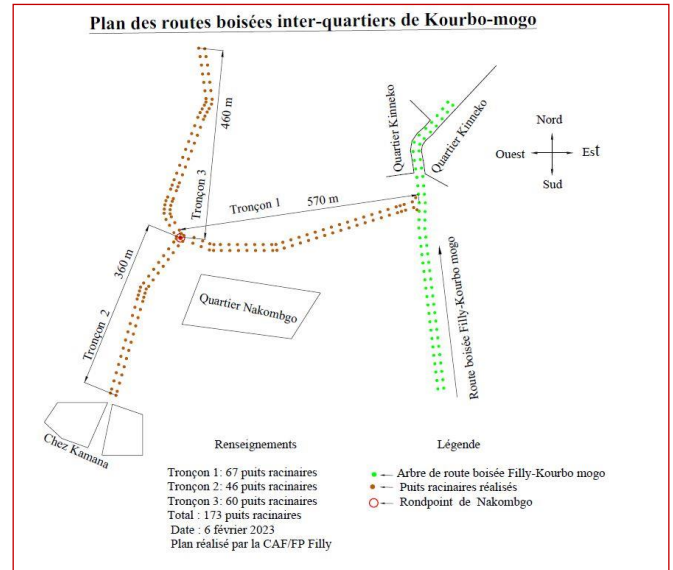
À l'issue de ces travaux, la joie et la quiétude se lisaient sur les visages de tous les habitants qui ne cessent de manifester leur reconnaissance à la ferme.

➤ Aménagement de routes rurales boisées inter-quartiers de Kourbo mogo & Filly

C'est à Kourbo mogo que tous les aménagements de routes boisées se sont poursuivis.

Quatre tronçons de routes rurales ont été tracés et bordés d'arbres. Ce sont :

1. La route rurale boisée inter-quartiers Kineko-Nakombgo longue de 570 m
2. La route rurale boisée inter-villages Kourbo mogo>Koura-bangré, longue de 460 m
3. La route rurale boisée inter-quartiers Nakombgo>Kamaneyiri, longue de 360 m
4. La route rurale boisée inter-quartiers Kamaneyiri>Sandogo, longue de 1 450 m
5. Le tronçon N°2 de la route rurale boisée inter-quartiers de Filly, Métégo>Tingandin longue de 260 mètres.

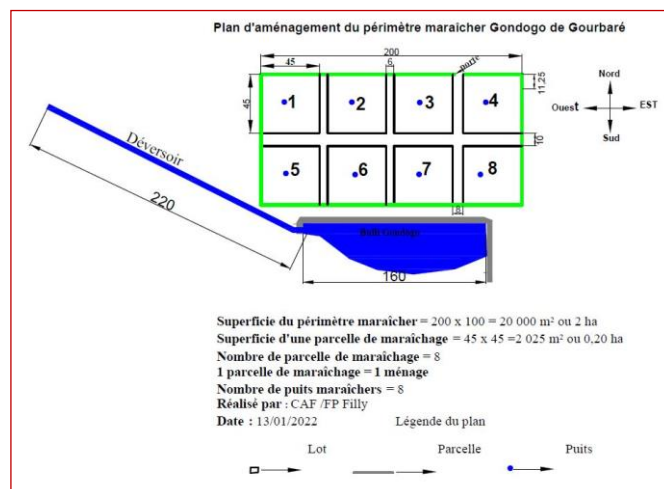


Plus de 3 km de routes rurales boisées ont été tracés et sont bordés de plus de 350 arbres pour le villages de Kourbo mogo et Filly.



➤ Aménagement du périmètre maraicher Gondogo de Gourbaré

Suite à l'aménagement des bullis Gondogo et Béognéré à Gourbaré en 2022, nous avons engagé la mise en valeur du bulli Gondogo en procédant à l'aménagement d'un périmètre maraicher de 2 ha pour 8 ménages. Le site a été clôturé et deux puits maraichers ont été réalisés. Les travaux d'aménagement se poursuivront afin d'offrir aux ménages bénéficiaires un bon cadre de production pour la pratique de la culture maraichère.



➤ Aménagement d'un espace de rencontres publiques pour la population de Filly

Il nous est donné de constater que les villages membres de WEMANEGRE ne disposent pas « d'arbres à palabres » ou d'espace de rencontres publiques pour des temps d'échanges.

Les populations avaient pris l'habitude de se rencontrer en cas de nécessité, dans les enceintes de l'école primaire publique du village. Cela indisposait les écoliers lorsque des rencontres publiques sont obligées d'être tenues pendant les heures de classes ou limitait

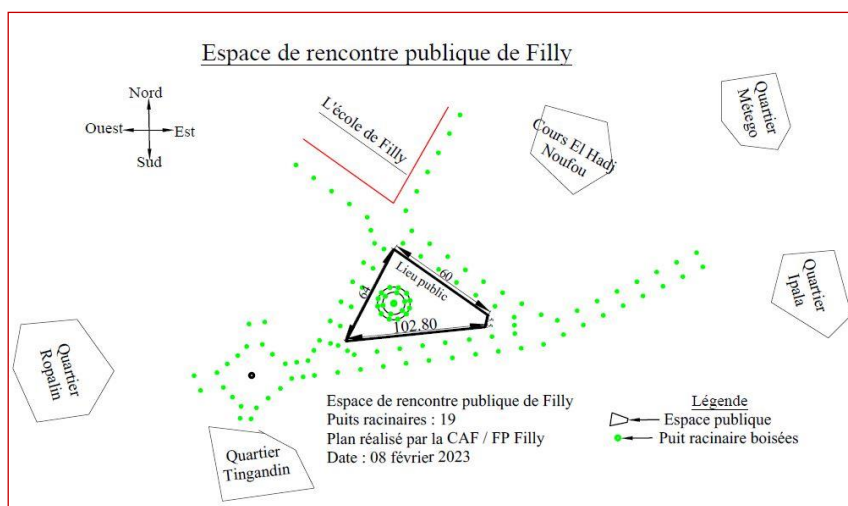


la possibilité pour les populations de se réunir. Les villages membres ont émis le souhait de disposer d'un espace public aménagé pour leurs différentes rencontres. C'est ainsi que nous avons aménagé celui de

Filly en y faisant creuser des puits racinaires de 3 mètres de profondeur et en plantant deux cercles d'arbres de rayon respectif 14 et 7 m, comptant 18 neemiers et ayant en leur centre, un caïlcédrat sur lequel nous ferons grimper une liane (*wèdga*), arbuste emblématique de la localité de Filly. Le neemier, le caïlcédrat, tout



comme la liane sont des espèces rustiques capables de pousser sur des sols latéritiques, de supporter la rudesse du climat sahélien et de produire des grands ombrages permettant la tenue de rencontres publiques.



➤ **Réparation des diguettes cassées de la rizière de Kourbo mogo et du bloc N°6 du périmètre bocager Wanmanegdo de Ziga/Nagbansé**

L'aménagement du tronçon N°2 de la route boisée Filly-Kourbo en 2022 nous a permis d'aménager une rizière de 10 ha en aval du bulli Manegrewayan de Kourbo. Suite aux pluies diluviennes de 2021, certaines diguettes avaient cédé.

Avec l'appui des bénéficiaires de la rizière, nous avons procédé à la réparation de ces diguettes cassées afin de permettre de mieux garder les eaux de pluies pour la production du riz.

Par ailleurs, les grosses pluies de 2022 ont également occasionné certaines casses de diguettes dans le bloc N°6 du périmètre bocager Wanmanegdo.



Les défaillances techniques ayant contribué à ces casses ont été corrigées et les diguettes réparées et renforcées.



**Bilan des activités de la pépinière**

➤ **Production & reboisements de plants**

Chaque année, les pépiniéristes se donnent pour défis de fournir à l'équipe des reboiseurs de la ferme pilote, les plants nécessaires à ses reboisements qui ont principalement lieu entre juin et juillet. La pépinière de la ferme est aussi de plus en plus connue des populations de la localité environnante comme étant le lieu par excellence de production des essences locales. C'est là désormais qu'elles se ravitaillent en plants pour leurs reboisements. Le tableau ci-dessous fait le point de la production 2023 et de l'utilisation qui en est faite par la ferme.



N°	Espèces	Nom en mooré	Nom en français	Nombre de plants	Utilisations à la FP Filly
1	Senna sieberiana	Koumbrissaka	Sindian	5 570	Haies vives et mixtes
2	Combretum micranthum	Randga	Kinkeliba	2 792	
3	Diospyros mespiliformis	Ganka	Faux ebénier	915	
4	Guiera senegalensis	Wiliwiga	Nger/N'guère	160	
5	Sarcocephalus latifolius	Gadre		309	
6	Bauhinia rufescens	Tipoiga		260	
7	Piliostigma reticulatum	Baguin daaga		1 038	
8	Piliostigma thonningii	Baguin yanga		267	
9	Maerua angolensis	Zilgo		49	
10	Lawsonia inermis	Lallé	Héné	70	
11	Acacia senegal	Gonyimenega		390	
12	Acacia nilotica	Pegna		590	
13	Leucena leucocephala		Leucena	37	
14	Acacia polyacantha	Goaga		68	
15	Anogeisus leocarpus	siiga	Bouleau d'Afrique	32	
16	Saba senegalensis	Wèdga		80	
17	Moringa oliefera	Arzantiga	Ben ailé	204	
18	Ziziphus abyssinica			20	
19	Ziziphus mauritiana	Mougouniga	Jujubier	108	
20	Acacia albida	Zaaga	Cad	530	
21	Albizia chevalieri	Ronsoondoanga		184	
22	Sterculia setigera	Koutroumouka	Arbre à gomme	125	
23	Ceiba pentandra	Goungaha	Fromager	28	
24	Bombax costatum	Voaka	Kapokier rouge	190	
25	Lannea microcarpa	Saabga	Raisinier	273	
26	Lannea velutina	Wam-sabga		38	

## Rapport annuel d'activités 2023

27	Parkia biglobosa	Roanga	Néré	775	
28	Tamarindus indica	Pousga	Tamarinier	220	
29	Vitellaria paradoxa	Taaga	Karité	150	
30	Sclerocarya birrea	Nobga	Prunier	884	
31	Khaya senegalensis	Kouka	Caïlcédrat	669	<b>Bordure de routes</b>
32	Eucalyptus camaldulensis	Tiwoko	Eucalyptus	380	
33	Azadirachta indica	Nim	Neem	250	
34	Adansonia digitata	Toèga	Baobab	1 845	<b>vente pour jardin et ornement</b>
35	Anacardium occidentale	Pommier cajou	Anacardier	5	
36	Annona squamosa		Pomme cannelle	4	
37	Punica Granatum		Grenadier	6	
38	Mangifera indica	Mangui-tiiga	Manguier	220	
39	Crataeva adansonii	Kalguimtoèga		5	
40	Carica papaya	Bogfiré	Papayer	64	
41	Delonix regia	Nasar-roanga	Flamboyant	10	
42	Ficus platyphylla	kamsãoogo	figuier	111	
43	Psidium guajava	Goya-tiiga	Goyavier	410	
44	Citrus sinensis	Lemburi	Oranger	3	
45	Hevea brasiliensis	Sud-tiiga	Hévéa	1	
46	Terminalia mantaly	Arbre à étage		30	
47	<u>Passiflora edulis</u>	Fruit de la passion		22	
48	Aloe vera			40	
49	Cactaceae		Cactus	12	
50	Calanoe pinata			5	
51	Artemisia annua			5	
<b>TOTAL DE LA PRODUCTION 2023</b>				<b>20 453</b>	

Le tableau ci-dessous fait le bilan des reboisements de plants par l'équipe des reboiseurs.

Site de reboisement	Espèces reboisées	Nombre de plants	Total
<b>Routes rurales boisées</b>	Khaya senegalensis	325	<b>436</b>
	Azadirachta indica	111	
<b>Haie mixte de la clôture de la Ferme</b>	Combretum micranthum	306	<b>580</b>
	Senna Sieberiana	20	
	Bauhinia rufescens	54	
	Diospyros mespiliformis	200	
<b>Haie mixte du périmètre Manegrewayan</b>	Crataeva adansonii	20	<b>405</b>
	Piliostigma reticulatum	275	
	Senna sieberiana	45	
<b>Clôture du périmètre Zamtaoko</b>	Senna Sieberiana	110	<b>600</b>
	Crataeva adansonii	60	
	Piliostigma reticulatum	495	



## Rapport annuel d'activités 2023

<b>Haie vive du champ de production</b>	Combretum micranthum	300	<b>610</b>
	Senna sieberiana	200	
	Diospyros mespiliformis	30	
	Guiera senegalensis	80	
<b>Haie vive du jardin de la pépinière</b>	Crataeva adansonii	1	<b>96</b>
	Moringa oliefera	81	
	Senna Sieberiana	5	
	Lawsonia inermis	9	
<b>Haies vives du champ du directeur</b>	Senna sieberiana	10	<b>195</b>
	Combretum micranthum	85	
	Diospyros mespiliformis	100	
<b>Haie mixte du périmètre Wanmanegdo</b>	Senna Sieberiana	2 095	<b>4 285</b>
	Combretum micranthum	1 595	
	Piliostigma reticulatum	220	
	Bauhinia rufescens	120	
	Diospyros mespiliformis	255	
<b>Clôture du périmètre maraicher Gondogo de Gourbaré</b>	Senna Sieberiana	200	<b>910</b>
	Combretum micranthum	300	
	Guiera senegalensis	80	
	Diospyros mespiliformis	330	
<b>TOTAL</b>			<b>8 117</b>

Le tableau ci-dessous dresse le bilan général des plants produits par les pépiniéristes.

Espèces	Nom moore	Nom français	Quantité produite	Quantité plantée	Prime d'excellence	Plants vendus	Reste
Senna sieberiana	Koumbrissaka	Sindian	5 570	2 685	2 530	0	355
Combretum micranthum	Randga	Kinkéliba	2 792	2 586	206	0	0
Diospyros mespiliformis	Ganka	Faux ebénier	915	915	0	0	0
Guiera senegalensis	Wiliwiga	Nger/N'guère	160	160	0	0	0
Sarcocephalus latifolius	Gadre		309	0	61	3	248
Bauhinia rufescens	Tipoiga		260	174	0	0	86
Piliostigma reticulatum	Baguin daaga		1 038	990	48	0	0
Piliostigma thonningii	Baguin yanga		267	0	0	0	267
Maerua angolensis	Zilgo		49	0	11	0	38
Lawsonia inermis	Lallé	Héné	70	0	0	70	0
Acacia senegal	Gonyimenega		390	0	0	0	390
Acacia nilotica	Pègnega		590	9	50	37	531
Leucena leucocephala		Leucena	37	0	37	0	0
Acacia polyacantha	Goaga		68	0	68	0	0
Anogeisus leocarpus	siiga	Bouleau d'Afrique	32	0	17	0	15
Saba senegalensis	Wèdga		80	0	21	4	59

## Rapport annuel d'activités 2023

Moringa oliefera	Arzantiga	Ben ailé	204	81	6	20	117
Ziziphus abyssinica			20	0	0	5	20
Ziziphus mauritiana	Mouginiga	Jujubier	108	81	27	0	0
Acacia albida	Zaaga	Cad	530	0	48	290	192
Albizia chevalieri	Ronsoondoanga		184	0	139	0	45
Sterculia setigera	Koutroumouka	Arbre à gomme	125	0	0	0	125
Ceiba pentandra	Gounga	Fromager	28	0	28	0	0
Bombax costatum	Voaka	Kapokier rouge	190	0	164	12	26
Lannea microcarpa	Saabga	Raisinier	273	0	113	160	0
Lannea velutina	Wam-sabga		38	0	38	0	0
Parkia biglobosa	Roanga	Néré	775	0	124	474	177
Tamarindus indica	Pousga	Tamarinier	220	0	90	127	3
Vitellaria paradoxa	Taaga	Karité	150	0	44	95	11
Sclerocarya birrea	Nobga	Prunier	884	0	243	470	171
Khaya senegalensis	Kouka	Caïlcédrat	669	325	15	6	323
Eucalyptus camaldulensis	Tiwoko	Eucalyptus	380	0	33	23	324
Azadirachta indica	Nim	Neem	250	111	10	2	127
Adansonia digitata	Toèga	Baobab	1 845	0	0	525	1 320
Anacardium occidentale	Pommier cajou	Anacardier	5	0	0	5	0
Annona squamosa		Pomme cannelle	4	0	0	4	0
Punica Granatum		Grenadier	6	0	0	1	5
Mangifera indica	Mangui-tiiga	Manguier	220	0	3	103	114
Crataeva adansonii	Kalguimtoèga		5	0	0	0	5
Carica papaya	Bogfiré	Papayer	64	0	3	61	0
Delonix regia	Nasar-roanga	Flamboyant	10	0	0	0	10
Ficus platyphylla	kamsãoogo	figuier	111	0	0	8	103
Psidium guajava	Goya-tiiga	Goyavier	410	0	0	33	377
Citrus sinensis	Lemburi	Oranger	3	0	0	3	0
Hevea brasiliensis	Soud-tiiga	Hévéa	1	0	0	0	1
Terminalia mantaly		Arbre à étage	30	0	0	0	30
<u>Passiflora edulis</u>		Fruit de passion	22		0	4	18
Aloe vera			40	0	0	0	40
Cactaceae		Cactus	12	0	0	0	12
Calanoe pinata			5	0	0	0	5
Artemisia			5	0	0	2	3
<b>TOTAL</b>			<b>20 453</b>	<b>8 117</b>	<b>4 177</b>	<b>2 547</b>	<b>5 612</b>

## Rapport annuel d'activités 2023

### ➤ Production de légumes dans le jardin de la ferme pilote

Les pépiniéristes continuent également de se former et de se spécialiser en production naturelle de légumes dans le jardin de la ferme. Elles se sont formées en jardinage hors sol à travers l'utilisation de pneus usagers pour la réalisation de jardins en pneus. La production est vendue ou consommée par la cantine de la ferme. Des travaux sont en cours pour accroître cette production dans les années à venir.



Le tableau ci-dessous fait l'état des légumes vendus.

Désignation	Quantité vendue (en kg)	Montant (en F CFA)
Tomate	106	32 150
Aubergine locale	79	16 900
Aubergine noire	22	4 000
Oignon	129	29 900
Poivron	3	1 200
<b>Total</b>	<b>339</b>	<b>84 150</b>

## Bilan des activités de l'Entretien du bocage

### ➤ Formation des arboristes du réseau bocage sahélien de TERRE VERTE

La ferme pilote de Guiè regorge d'arboristes - bûcherons-élagueurs - les plus chevronnés des fermes pilotes du réseau bocage sahélien. Des rencontres de formation et d'harmonisation en techniques de tailles, en sécurité du bûcheron-élagueur et en maintenance des machines de tronçonneuses sont tenues périodiquement avec les arboristes de fermes pilotes sœurs du réseau.

Cette année, cette rencontre s'est tenue à Guiè, du 27 février au 3 mars 2023. Ce fût un moment d'échanges et de partage d'expériences entre les arboristes.

Les objectifs spécifiques de la rencontre ont porté sur :

- ✓ La formation sur l'utilisation des tronçonneuses et à la sécurité des bûcherons-élagueurs,
- ✓ l'entretien des outils de travail et l'affutage des chaînes de la tronçonneuse,
- ✓ Le remontage des arbres et la conduite d'un arbre en têtard,
- ✓ La taille des haies mixtes



➤ **Abattage d'obstacles, remontage et taille diverses d'arbres et de haies mixtes**

Après les aménagements des nouvelles routes rurales boisées dans les villages membres de l'inter villages, certains arbres situés sur les routes deviennent de sérieux obstacles à la bonne circulation. Les bûcherons élagueurs de la ferme pilote procèdent à leur abattage.



Bilan de l'abattage d'obstacles sur les routes rurales boisées nouvellement aménagées		
Dates	Routes rurales boisées	Obstacles abattus
Du 2 au 9 mai	Routes rurales boisées inter-quartiers de Kourbo mogo	19
10 mai	Routes rurales boisées inter-quartiers de Filly	5
<b>Total</b>		<b>24</b>

➤ **Remontage d'arbres dans l'enceinte de la ferme pilote**

Pour permettre le bon développement des arbres, mais aussi pour leur donner plus de valeur à l'avenir, l'équipe de l'entretien du bocage a effectué des remontages d'arbres à l'intérieur de la ferme avec quelques essais de remontage en têtard de *Khaya senegalensis* et d'*Azadirachta indica*. L'équipe a également recherché ou récupéré des arbres taillés, 400 piquets de bois de hauteur 1,80m qui serviront de tuteurs d'entourages des arbres de routes rurales nouvellement boisées.



Bilan du remontage d'arbres dans l'enceinte de la ferme pilote			
Dates	Sites	Espèces d'arbres taillées	Nombre d'arbres
2 octobre	Axe principale de la ferme	<i>Khaya senegalensis</i>	27
		<i>Parkia biglobosa</i>	3
		<i>Tamarindus indica</i>	1
6 octobre	Espace public de rencontre des animateurs	<i>Azadirachta indica</i>	13
11 octobre	Arbres solitaires	<i>Combretum fragrans</i>	1
		<i>Piliostigma reticulatum</i>	1
<b>Total</b>			<b>48</b>

➤ **Taille des haies vives & mixtes des périmètres bocagers**

Après celle de 2020, les bénéficiaires du périmètre Zamtaoko ont sollicité la seconde taille de la haie mixte de leur périmètre. Selon Hamidou SAVADOGO, président du groupement foncier de ce périmètre bocager, la haie mixte a produit plus de quinze (15) triporteurs de bois de chauffe. Ce bois a été vendu à plus de 150 000 F CFA et fût une bonne entrée financière pour la caisse du groupement foncier.



Date de taille	Haie mixte taillée	Longueur de la haie taillée en mètre linéaire (ml)
Du 4 au 19 avril	Haie mixte du périmètre Zamtaoko de Filly	3 820
<b>Total</b>		<b>3 820</b>



### ➤ Semis directs dans les haies mixtes des périmètres bocagers

Entre le 28 avril et le 25 mai, 28 kg de semences appartenant à 4 espèces rustiques de notre localité à savoir le *Diospyros mespiliformis*, l'*Anogeisus leocarpus*, le *Combretum micrantum*, le *Pterocarpus lucens* qui ont été semées directement dans les haies mixtes des clôtures de la ferme, des périmètres bocagers Zamtaoko et Wanmanegdo dans l'objectif de les rendre plus denses.



### ✚ Les activités de l'Équipement agricole

Créée en mars 2017, mais véritablement opérationnelle qu'à partir de janvier 2023, la section « **Équipement agricole** » de la ferme pilote est animée par 3 chauffeurs tractoristes (*Karim, Idrissa et Issoufou*) et équipée d'un petit kit d'outils indispensables à nos travaux.

### ➤ Présentation des gros outils de la section

Nous avons été équipés d'un kit de gros outils qui sont nécessaires à l'appui logistique des travaux de la ferme pilote et à la semi-mécanisation des activités agricoles. L'acquisition de ces outils est en train de changer véritablement la vie des paysans et de toute l'équipe de techniciens de la ferme pilote bocagère de Filly (*efficacité et efficience dans les actions*). Nous vous les présentons comme suit :

1. **Un tracteur d'occasion FIAT 90/90 DT** : c'est une machine à multifonction qui permet l'utilisation de la sous-soleuse, mais aussi tracte la benne basse, la citerne à eau, etc.
2. **Une Sous-soleuse de marque kirpy** : appelée aussi cultivateur lourd non-stop, cet outil décompacte la terre et trace des sillons pour faciliter le creusage des trous de zaï.
3. **Une benne basse de 6 m<sup>3</sup>**: Elle sert aux transports de matériaux ou d'agrégats divers (bois, compost, sables, gravillon...)
4. **Une citerne à eau de 5 000L**: Elle transporte l'eau pour l'arrosage des semis directs, des arbres pendant les reboisements, les travaux de construction ...



➤ **Formation des tractoristes à l'utilisation du cultivateur lourd**

L'acquisition de cette logistique a nécessité une formation de nos tractoristes. C'est ainsi que du 6 au 11 février 2023, Soumaila SORÉ, tractoriste chevronné et responsable de l'équipe des tractoristes de la Ferme Pilote de Guiè, a séjourné à la Ferme Pilote de Filly pour les former à l'utilisation du tracteur sur les différents outils. La formation a visé un double objectif :



1. Connaître le tracteur, les erreurs à éviter, les soins à lui apporter et la gestion des pannes,
2. savoir manœuvrer en toute sécurité le tracteur, surtout avec la sous-soleuse (Kirpy).

À l'issue de son séjour, nos apprentis tractoristes ont reçu les rudiments nécessaires pour embrasser sereinement le métier de « tractoriste ».



➤ **Passage de la sous-soleuse (kirpy) dans les champs des agriculteurs**

Le passage du kirpy dans les champs d'un agriculteur est conditionné au respect des règles et principes suivants :

1. Être un agriculteur des villages membres de l'inter-villages WEMANEGRE,
2. Avoir son champ bien dessouché, épierré, protégé par des diguettes ou de cordons pierreux et dont les arbres d'axes et de bords de mares sont plantés pour le cas des champs situés dans les périmètres bocagers.

Cette activité constitue le principal travail de préparation des champs que nous réalisons au profit des agriculteurs qui en font la demande. Elle est en partie subventionnée par la ferme pilote dans l'objectif de permettre aux ménages de bénéficier du travail de la sous-soleuse à un coût très accessible.

Passage de la sous-soleuse dans les champs du bocage		
Période	Périmètres bocagers	champs Sous-solés (ha)
Février à juillet 2023	Zamtaoko	27
	Manegrewayan	2
	Maneguedtindbeogo	10
	Wanmanegdo	2
<b>TOTAL</b>		<b>41</b>





Passage de la sous-soleuse dans les champs hors bocage		
Période	Champ hors bocage des villages de :	champs Sous-solés (ha)
Février à juillet 2023	Filly	20
	Kourbo	5
	Gourbaré	2
	Sonh	5
	Bilinga	6
	Ziga	1
<b>TOTAL</b>		<b>39</b>

➤ **Difficultés rencontrées dans le sous-solage des champs**

Pour une première expérience en utilisation d'un tracteur, nous avons rencontré des difficultés liées à des pannes sur le tracteur au point que certains de nos engagements n'ont pas pu être honorés. Ces pannes ont été de divers ordres :

- La perte d'huile au relevage,
- La fuite d'huile du vérin de relevage,
- La fuite d'huile de la pompe de relevage,
- La crevaison d'un pneu arrière.

Nous continuons la sensibilisation des agriculteurs sur la nécessité de bien dessoucher et épierrier leurs champs, car cela est d'importance capitale pour le travail du sous-solage des champs.



➤ **Appui aux activités diverses**

L'équipement agricole a apporté son appui à toutes les sections de la ferme pilote.



Le tableau ci-dessous en fait le point.

Activités menées	Période	Quantité	Sites /chantiers
Transport de bois de chauffe	Février	3 bennes	<ul style="list-style-type: none"> <li>• Périmètre Zamtaoko dans le champ de production de la ferme</li> </ul>
Transport d'agrégats (sable, terre sablonneuse...)	Mai	36 m <sup>3</sup>	<ul style="list-style-type: none"> <li>• Production des plants en pépinière</li> <li>• Rebouchage des tranchées d'adduction du 2<sup>nd</sup> château d'eau</li> </ul>
Transport d'eau	Janvier-novembre	55 000 litres	<ul style="list-style-type: none"> <li>• Construction au sein de la ferme</li> <li>• Construction à l'école de Filly</li> <li>• Construction du hangar de l'équipement agricole</li> </ul>
Transport de compost	Mai	6 m <sup>3</sup>	<ul style="list-style-type: none"> <li>• Champs d'essais</li> </ul>
Transport de coques d'arachides	Septembre	24 m <sup>3</sup>	<ul style="list-style-type: none"> <li>• Champs expérimentaux</li> </ul>

## REALISATION D'INFRASTRUCTURES

### ➤ Réalisation d'un second forage pour la ferme pilote

Le forage de 1m<sup>3</sup> /h qui alimente le premier château d'eau de 5 m<sup>3</sup> de la ferme en eau potable peine actuellement à nous fournir la quantité d'eau nécessaire à nos besoins. Nous avons réalisé un second forage dans l'enceinte de la ferme. Ce forage a un débit de 2,5 m<sup>3</sup>/h. Des travaux sont en cours pour réaliser un second château d'eau qui viendra en appui au premier en vue de répondre aux sollicitations sans cesse croissantes du besoin en eau pour nos travaux.



### ➤ Construction d'un hangar pour les équipements agricoles

L'acquisition des équipements agricoles a nécessité la réalisation d'un hangar pour les mettre sous un bon abri. Les maçons de la ferme s'y sont attelés et nous ont permis de disposer d'un grand hangar de 12 m x 12m soit 144m<sup>2</sup> qui nous rend énormément service.



### ➤ Construction d'un logement d'accueil pour visiteurs

Avec l'arrivée des assistants en aménagements bocager, la capacité d'accueil de la ferme pilote s'est considérablement affaiblit.

Nous avons implanté un second site d'accueil de visiteurs sur lequel nous sommes en train de construire des logements d'accueil pour visiteurs et de logement de fonction pour assistants. Après la construction d'un premier logement en 2022, nous venons de réaliser un autre logement d'accueil de 45 m<sup>2</sup> composé d'un salon, d'une chambre, d'une douche interne externalisée et d'un auvent.



### ➤ Réalisation de 3 forages et de 2 puits dans 5 villages de la commune de Oula

Avec l'accompagnement de nos partenaires habituels, nous avons bénéficié d'un projet pour la résilience des populations hôtes et déplacées de la localité.

Ce projet va réaliser sur 3 années successives (2023-2025), 11 forages et 4 puits à margelle de diamètre intérieur 1,40m pour accroître l'accès à l'eau potable des populations de 11 villages de la commune de Oula. Chaque année, 5 ouvrages d'eau verront le jour pour le bonheur des populations.

Pour la première année de ce projet, nous avons réalisé 3 forages pour les villages de Bilinga, Sonh et Filly et 2 puits pour les villages de Gourbaré et Tilli.



➤ **Construction d'un bâtiment d'école à 3 classes pour le village de Filly**

L'école primaire publique de Filly s'est ouverte en 2006 avec un seul bâtiment d'école à trois classes. Elle a été normalisée en 2012 en 6 classes, mais les trois nouvelles classes étaient des paillotes. Nous avons réussi à construire un nouveau bâtiment d'école constitué de trois salles de classes + deux préaux + un bureau + un magasin pour remplacer les classes en paillotes. Les deux bâtiments d'école (ancien & nouveau) ont été ensuite entièrement équipés en mobiliers scolaires (*Tables bancs, tables de bureau, armoires, chaises...*).



Cet joyau est venu à point nommé pour soulager l'autorité communale, les parents d'élèves, le corps enseignant et les écoliers qui ne cessent de manifester leur satisfaction, joie et fierté. Ils disposent désormais d'un bon cadre d'apprentissage.

Nous avons réfectionné (*curage, correction de murs et des ouvertures, reprise de la peinture...*) les blocs de latrines de l'ancien bâtiment d'école.

## Rapport annuel d'activités 2023

La réception provisoire du bâtiment d'école s'est faite le 10 octobre en présence des responsables de l'éducation de la Circonscription de l'éducation de base N°2 de la commune de Oula, des enseignants, élèves et parents d'élèves.



### ➤ **DIVERS**

#### ➤ **Formation des techniciens de la ferme en sécurité humanitaire et incendie**

Du 16 au 17 mars 2023, 35 techniciens responsables de sections des fermes pilotes bocagères de Filly, Tougo et Barga ont reçu une formation en secourisme, en sécurité humanitaire et en sécurité incendie. Cette formation a été bien accueillie par les techniciens des trois fermes pilotes qui y ont attaché un grand intérêt au regard du contexte particulièrement difficile que traverse le pays.



### ➤ Adhésion des villages de Bilinga & de Ziga à l'Association inter-villages WEMANEGRE

Créée le 11 avril 2007 par le seul village de Filly, l'Association Filly WEMANEGRE s'est muée en association inter-villages en fin décembre 2017. Son nom subit une petite modification et devient **l'Association inter-villages WEMANEGRE** en janvier 2018 et regroupe alors 5 villages voisins de Filly qui sont : Filly, Kourbo mogo, Gourbaré, Laoua peulh et Sonh. Ces villages décidèrent de s'unir pour faire face aux difficultés agroenvironnementales des temps actuels : dégradation accélérée et perte considérable des terres cultivables dû aux érosions de toutes sortes, baisse alarmante des rendements céréaliers, disparition du couvert végétal, surpâturage, amenuisements des ressources forestières et hydrauliques, accaparement des terres destinées à l'agriculture par les sociétés immobilières....

Pour y remédier l'association inter-villages WEMANEGRE par sa ferme pilote, propose et met en place tout doucement son programme d'aménagement des espaces ruraux par l'embocagement. Ces aménagements suscitèrent au début, de la méfiance et de la crainte qui, à mesure que les années passent, est en train de se dissiper pour se muer en un véritable engouement pour les villages environnants de Filly.

Disposant dans sa ferme pilote bocagère, de techniciens aguerris et rompus à la tâche, les solutions aux difficultés agroenvironnementales proposées et promues convainquent de plus en plus et gagnent doucement la confiance des paysans sahéliens de la localité. C'est convaincu de la pertinence des actions menées que les villages de Bilinga et Ziga ont demandé à adhérer à l'association. Leurs demandes d'adhésion furent examinées et validées en réunion de Conseil d'administration respectivement le 18 septembre pour Bilinga et le 18 décembre 2023 pour Ziga. L'Association inter-villages WEMANEGRE gagne davantage en crédibilité et en visibilité et passe officiellement de 5 à 7 villages. Sa vision et son combat restent pour autant le même depuis sa création : « Permettre aux paysans sahéliens de vivre décemment et dignement sur leur terroir ».

Nous sommes plus que jamais convaincus que toute action dans le domaine de l'agroenvironnement doit s'inscrire dans le temps et se circonscrire à un espace bien défini, afin d'aller en profondeur dans la connaissance des problèmes et dans la mise en œuvre des solutions. C'est ce que nous nous attachons à faire depuis bientôt deux décennies au niveau de la ferme pilote bocagère de l'inter-villages WEMANEGRE.



**BILAN FINANCIER ET DES DONS EN NATURE**

➤ **BILAN DES COMPTES DE L'EXERCICE 2023** (Janvier à Décembre 2023)

MONNAIE = Franc CFA (Communauté Financière d'Afrique) 1 € = 655,957 F CFA

Balance des comptes Généraux en F CFA	Exercice 2023		
	Entrées	Sorties	Solde
<b>Recettes</b>	<b>199 011 582</b>		<b>199 011 582</b>
<b>Report solde exercice précédent</b>	<b>10 486 388</b>		<b>10 486 388</b>
<b>Financements de personnes morales</b>	<b>139 686 690</b>		<b>139 686 690</b>
MISSION ENFANCE 2023	88 178 619		
<i>Mission Enfance / FP Filly</i>	<i>41 087 236</i>		
<i>Mission Enfance / Projet Forages &amp; Puits</i>	<i>5 833 000</i>		
<i>Mission Enfance / Projet construction d'un bâtiment d'école à Filly</i>	<i>41 258 383</i>		
Association Tremblaysienne pour l'Enfance	291 062		
Association DEGUE-DEGUE	196 787		
ASDI / Projet Beog puuto	51 020 222		
<b>Autofinancements</b>	<b>2 239 375</b>		<b>2 239 375</b>
Prestations fournies	1 335 075		1 335 075
Ventes diverses	904 300		904 300
<b>Valorisation des dons reçus en nature</b>	<b>46 589 129</b>		<b>46 589 129</b>
<b>Autres recettes</b>	<b>10 000</b>		<b>10 000</b>
<b>Dépenses</b>		<b>191 713 063</b>	<b>-191 713 063</b>
<b>FRAIS TRANSVERSAUX</b>		<b>52 595 355</b>	<b>-52 595 355</b>
<b>INVESTISSEMENTS SUR LE SIEGE DE WEMANEGRE</b>		<b>25 182 624</b>	<b>-25 182 624</b>
Constructions & matériaux de construction divers		13 060 630	-13 060 630
Mobilier (dont achat de bois & fer pour fabrication)		12 500	-12 500
Véhicules		90 000	-90 000
Outillage		1 568 174	-1 568 174
Matériel agricole		25 920	-25 920
Matériel informatique		236 300	-236 300
Matériels Pépinière		188 350	-188 350
Forage & adduction d'eau		9 242 250	-9 242 250
Réalisations à haute intensité de main d'œuvre intérieur ferme		758 500	-758 500
<b>INVESTISSEMENTS HORS SIEGE WEMANEGRE</b>	<b>61 594 480</b>	<b>-61 594 480</b>	
Arpentage & bornage de chantiers divers		115 000	-115 000
HIMO divers extérieur ferme		12 358 570	-12 358 570
Périmètre maraicher Gondgo de Gourbaré		2 975 700	-2 975 700
<b>PUITS</b>		<b>6 600 500</b>	<b>-6 600 500</b>
Ecole de Filly		39 169 960	-39 169 960
Périmètre maraicher de Sandogo		89 750	-89 750
Périmètre WANMANEGDO de Ziga /Nagbansé		285 000	-285 000
<b>MISE À LA CONSOMMATION DES DONS EN NATURE</b>		<b>46 589 129</b>	<b>-46 589 129</b>
<b>FRAIS SPECIFIQUES D'ACTIVITE</b>		<b>5 751 475</b>	<b>-5 751 475</b>
Préparation de parcelles		160 000	-160 000
Intrants de production sylvicole et agricole		861 600	-861 600



## Rapport annuel d'activités 2023

Primes d'excellence aux agriculteurs des périmètres bocagers	1 490 000	-1 490 000
Frais d'élevage	946 000	-946 000
Activités de maraichage	87 900	-87 900
Documentation	208 450	-208 450
Organisations des RURALIES de la FP Filly	1 547 525	-1 547 525
Cotisations annuelles CNABio	75 000	-75 000
Remboursements de cautions	375 000	-375 000
<b>Total général</b>	<b>199 909 236</b>	<b>191 960 896</b>
	<b>7 948 340</b>	

### ➤ DÉTAIL DES DONS REÇUS EN NATURE (Janvier à Décembre 2023)

MONNAIE = Franc CFA (Communauté Financière d'Afrique) 1 € = 655,957 F CFA

<b>ORIGINE DES DONS REÇUS EN NATURE</b>	<b>46 589 129</b>	<b>46 589 129</b>
<b>TERRE VERTE</b>	<b>9 916 016</b>	<b>9 916 016</b>
Mission Enfance Monaco	22 227 710	22 227 710
ASDI (Agence Suédoise pour le Développement International)	12 312 996	12 312 996
État Burkinabé (Exonération du Ministère de l'économie et des Finances)	2 132 407	2 132 407
<b>MISE A LA CONSOMMATION DES DONS EN NATURE</b>	<b>46 589 129</b>	<b>46 589 129</b>
<b>FONCTIONNEMENT GENERAL</b>	<b>3 682 776</b>	<b>3 682 776</b>
VOLONTAIRES Association WEMANEGRE	1 880 455	1 880 455
Distributions aux volontaires	1 880 455	1 880 455
Entretien des équipements	1 802 321	1 802 321
<b>INVESTISSEMENTS SUR LE SIEGE</b>	<b>10 723 500</b>	<b>10 723 500</b>
Équipements agricoles	10 723 500	10 723 500
<b>INVESTISSEMENTS HORS SIEGE</b>	<b>24 082 853</b>	<b>24 082 853</b>
Périmètres maraichers	789 509	789 509
Routes Boisées	2 368 344	2 368 344
Forage & puits	20 925 000	20 925 000
<b>FRAIS SPECIFIQUES D'ACTIVITES</b>	<b>8 100 000</b>	<b>8 100 000</b>
Appui Technique Externe	8 000 000	8 000 000
Documentation	100 000	100 000

### En conclusion...

Les poches de sécheresse enregistrées durant tout le mois de septembre ont porté un énorme préjudice à la bonne réussite de la campagne agricole 2023. Les rendements céréaliers de beaucoup d'agriculteurs ont chuté mais certains ont su tirer leurs épingles du jeu. Le Sahel regorge certes d'énormes potentialités, à même de permettre à tous ceux qui y vivent de mener une vie décente, mais demeure une zone où l'on vit perpétuellement avec le risque des aléas climatiques. La minimisation de ces risques nécessite la mise en œuvre de techniques éprouvées de gestion durable des terres et des investissements structurels dans le secteur agricole. Ceci afin d'adopter à grande échelle des pratiques de gestion durable des terres et de l'eau dans l'agriculture pluviale, tel que la promotion de l'embocagement des terres agricoles sahéliennes.

Pour continuer ce travail d'embocagement, l'accompagnement de nos partenaires techniques et financiers nous est toujours d'un soutien inestimable. C'est donc le lieu pour nous de leur témoigner nos reconnaissances. Nos sincères remerciements vont à TERRE VERTE, à l'ONG de solidarité internationale MISSION ENFANCE, à l'Ambassade de SUEDE, à ASTRE et à toutes les personnes physiques qui nous ne cessent de soutenir ce combat de longue haleine.

Nous remercions également de tout cœur nos autorités communales, provinciales et régionales qui veillent sur nous et restent toujours disponibles et prêtes à nous accompagner dans nos activités de restauration des terres et du développement rural en général.

Nous reconnaissons et saluons le grand dévouement de l'ensemble des techniciens volontaires de la ferme pilote, des membres du bureau exécutif, du conseil d'administration de l'Association inter-villages WEMANEGRE et de toute la population rurale. Au fur et à mesure que nous avançons ensemble, leur compréhension, leur adhésion et leur appropriation de la vision de la ferme pilote, nous est très réconfortante. Nous les remercions et les invitons par la même occasion à la pleine participation aux projets d'embocagement de leurs terres agricoles et à encore plus d'abnégation au travail.

