

Les brèves de la Ferme pilote de Guiè : janvier à mai 2019

L'année 2019 a commencé sur des chapeaux de roues avec plusieurs activités au programme dans les différentes sections de la ferme. Entre la rédaction du rapport annuel des activités de 2018 au niveau de la direction et la mise en œuvre du programme des activités de cette année sur le terrain, les différentes équipes ont pu s'organiser pour mener à bien les travaux de la saison sèche ! Ainsi :

- *À la Cellule des Aménagements Fonciers :*



Les activités ont été principalement menées sur le projet d'aménagement du périmètre bocager de Guiè/Konkoos-raogo où il ne restait que le creusage des trous d'arbres d'axes de champs. Sur les 1.792



trous prévus, 1.005 ont été creusés, soit 56%. Les trous non creusés sont soit sur un terrain très dur qui pourra être creusé dès que possible, soit il y existe déjà des arbres.

La visite du terrain des agriculteurs de Bendogo a pu être faite. Le terrain est potentiellement aménageable, mais nous avons demandé aux demandeurs de trouver un autre site car il y a beaucoup d'arbres qui risquent d'être coupés en cas d'aménagement.



Nous avons également reçu plusieurs demandes d'aménagement de routes boisées, auxquelles nous avons répondues par une visite des sites et lancé leur étude par l'arpentage.

Enfin, dans le cadre du suivi des ouvrage aménagés, nous avons renforcé la digue du bulli-route de Cissé-Yargo en y apportant de la latérite pour combler les zones érodées par les eaux de pluie.



- *À la Pépinière :*



Nous avons pu produire durant la période, 17.411 arbres et arbustes. Nous avons introduit cette année la production de 3 nouvelles espèces locales.

Le résumé provisoire de la production est consigné dans le tableau suivant, suivi de la pluviosité de la période. Les nouvelles espèces sont surlignées en jaune.

Nom scientifique	Nom français	Nom Mooré	Quantité
<i>Cassia sieberiana</i>	-	Koumbrissaka	2807
<i>Combretum micranthum</i>	Kinkéliba	Randga	4060
<i>Eucalyptus camaldulensis</i>	Eucalyptus	-	4716
<i>Khaya senegalensis</i>	Caïlcédrat	Kouka	145
<i>Azadirachta indica</i>	Nim, neem	Nim	584
<i>Adansonia digitata</i>	Baobab	Toèga	250
<i>Parkia biglobosa</i>	Néré	Roaga	340
<i>Tamarindus indica</i>	Tamarinier	Pousga	150
<i>Vitellaria paradoxa</i>	Karité	Taanga	139
<i>Bombax costatum</i>	Kapokier rouge	Voaka	123
<i>Anogeissus leiocarpus</i>	Bouleau d'afrique	Siiga	78
<i>Sclerocarya birrea</i>	-	Nobga	139
<i>Acacia albida</i>	-	Zaanga	152
<i>Projopis juliflora</i>	-	-	100
<i>Prosopis africana</i>	-	Tipousga	39
<i>Ficus sur</i>	-	Wom-sèega	138
<i>Grewia cissoides</i>	-	Moug-ni-mouka	26
<i>Acacia torulosa</i>	-	-	106
<i>Acacia colei</i>	-	-	180
<i>Carica papaya</i>	Papayer	Bogfiré	155
<i>Anacardium occidental</i>	Pommier cajou	-	388
<i>Annona squamosa</i>	Pomme cannelle	-	22
<i>Sarcocephalus latifolius</i>	Pécher africain	Gouinga	219
<i>Mangifera indica</i>	Manguier	Mangue	351
<i>Passiflora edulis</i>	Fruit de la Passion	-	324
<i>Moringa oleifera</i>	Moringa	Arzentiiga	325
<i>Aloe vera</i>	-	-	1047
<i>Bougainvillea</i>	Bougainvillier	-	51
<i>Tectora grandis</i>	Teck	-	171
		Nag-lenga	86
TOTAL	30 espèces		17 411

La pluviométrie enregistrée sur la période est consignée dans les tableaux ci-contre :

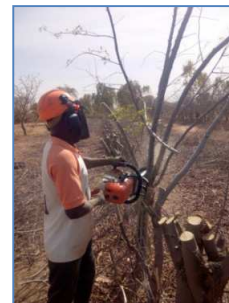


Mois de MARS 2019	
Dates	Millimètres de pluie
26	5
TOTAL	5

Mois de MAI 2019	
Dates	Millimètres de pluie
4	9
18	46
19	5
21	11
22	4
24	13
TOTAL	88

- *À l'Entretien du Bocage :*

Les principaux travaux que nous avons effectués entre janvier et mai ont été la taille de 1.410 mètres de haie-vive interne et 4.900 mètres de haie-mixte.



Nous avons également renouvelé certains trous d'arbres de route pour faciliter le développement des prochains arbres qui y seront plantés.

Nous avons enfin élagué quelques arbres du nouveau marché de Guiè pour qu'ils prennent de la hauteur.



- *À l'Équipement agricole :*



Nous avons appuyé les autres sections dans leurs activités, en particulier le Parc pour la confection de balles de paille pour l'alimentation du bétail, et sur les chantiers de construction tels que celui de l'aménagement du bassin du jardin pluvial de l'école primaire de Kouïla.



Le sous-solage des champs en vue du creusage du Zaï a également été réalisé dans les périmètres bocagers, avec plus de 25 hectares sur la période.

- *À l'Animation :*



Les activités de la saison sèche ont été ponctuées par l'organisation de plusieurs réunions avec les groupements fonciers en vue des travaux communs tels que le nettoyage des pare-feux et des chemins internes.

Des réparations de clôtures ont également été effectuées à certains endroits des haies-mixtes des



périmètres bocagers.



Nous avons par ailleurs reconduit la formation sur le Zaï dans les villages. Nous n'avons malheureusement pas enregistré beaucoup de demandeurs, mais les quelques personnes qui ont été présentes ont pu avoir les bases pour réaliser un bon Zaï dans leurs champs.



La pluie du 18 mai nous a permis de réaliser les premiers semis dans les champs expérimentaux. Les cultures ont bien germé, et les espoirs sont maintenant basés sur le mois de juin !

- *Au Parc*



La période sèche a été principalement consacrée au pâturage rationnel des champs récoltés et à la préparation de la paille au son mouillé pour compléter l'alimentation du troupeau.



Nous avons également récolté et semé de l'herbe (kimbgo) dans une de nos prairies.



Nous avons enfin confectionné des balles de pailles pour l'alimentation et la litière dans l'enclos.

Nouvelles rédigées par Seydou KABORE / Directeur de la FP Guiè
guiè.azn@eauterreverdure.org